

VIRU TEGEVUSGRUPPIDE LOODUSTURISMI ARENDAMISE ÕPPEREIS LAPIMAALE

13.-19.03.2022

Original
Lapland

Pühapäev, 13.03

Pikk sõidupäev Virumaalt Oulusse. Hilisõhtul jõudsime majutusse Oulus.

Oulu on Soome rahvaarvult viies linn, Põhja-Pohjanmaa maakonna keskus. Linn asub Oulu jõe suudmes. Oulu linna asutas 8. aprillil 1605 Rootsi kuningas Karl IX veidi varem rajatud Oulu kindluse juurde. 18.-19. sajandil oli Oulu tuntud tõrvatootmiskeskus. Oulu sai linnaõigused 1765. aastal. 18. sajandi lõpus oli Oulu Turu järel suuruselt teine linn Soomes. 1822 hävitas tulekahju Oulu kesklinna. 1958 asutati Oulu ülikool, mis andis tugeva tõuke linna arengule. 1990. aastal ületas Oulu elanike arv 100 000 inimest. 1982 asutatud tehnoloogiaküla Technopolis oli Põhjamaades esimene omataoline. Tänapäeval on Oulu kiiresti kasvav tehnoloogiakeskus. 1. jaanuaril 2009 liideti Ouluga Ylikiiminki vald, millega Oulu pindala kasvas ligi 4 korda, kuid rahvaarv kasvas vaid 2,5%. Enne seda oli linna pindala 449,53 km², millest maad oli 369,2 km², siseveekogud 10,96 km² ja meri 69,37 km². Jäähokiklubi Oulun Kärpät on tulnud kordvalt Soome meistriks.

Esmaspäev, 14.03

Alustame edasisõitu põhja suunas. **KEMI** on linn Soomes Lapimaa läänis Põhjalahe kaldal Kemijoe suudmes. Kemi asutati Vene tsaari Aleksander II korraldusega 5. märtsist 1869 looduslikku sadamakohta. Kemist sai tähtis puidutööstuse keskus. 1902. aastal sai linn raudteeühenduse ja 1939. aastal lennuvälja.

Talvesõda ja Jätkusõda läksid Kemist mööda, aga Lapi sõjas õhkisid sakslased kõik Kemijoe sillad ja katsusid õhku lasta ka 51 meetri kõrgust linnahalli, mille ülemised korrused töötasid veetornina. Maja jäi püsti, sest vesi oli tornist välja lastud. Sakslased seda ei teadnud ja arvasid, et ülemiste korruste raskuse tõttu ei ole palju lõhkeainet tarvis. Majale paigaldati mälestustahvel.

18. augustil 1949 toimus Kemis mitme tuhande osavõtjaga tööliste meeleavaldus, mida politsei tulistas. Kaks inimest sai surma.

Tänapäeval on linna suurimad tööstusharud paberi- ja puidutööstus. Kemi lähedal on Euroopa ainus kroomikaevandus. Kemis elas 1987. aastal 25 984 inimest. Sellest ajast peale on linna elanike arv järjekindlalt vähenenud. Kemis on Euroopa suurim vääriskivigalerii.



Kemi lumelinna külustus. Lumest ja jääst ehitatud elamuskeskus. Päev algas -10 kraadiga ja uduselt. Peale sõitu meeldivas ja inspireerivas seltskonnas jõudsime Kemi lumelinna, mis oligi selle päeva eesmärk. Lumelinna ehitatakse igal aastal uuesti. Selleks kasutatakse lumekahuritega toodetud lund. Igal aastal mõeldakse välja uus ja põnev lahendus. See tagab korduskülastused. Kemi lumelinna on tehtud alates 2006 13 korda ja igal aastal on lumelinnal erinev teema. Esimene lumelinn oli seal 1100 m pikkune ja pääses sellega Guinnessi rekordite raamatusse. Kolmel esimesel aastal oli külastajaid üle 300 000.

Alates 2019. aasta märtsist on loss osaliselt avatud aastaringselt. Piirkonna peahoone soontesse sukeldunud jahe, jääne Snow Experience 365 viib talvisesse atmosfääri ka suvekuumuses. Aastaringselt avatud lumelossi piirkonna peahoones on restoraniteenused, jäätisekohvik, päikeseterrass, sauna- ja

heaoluteenused, programmeeritud, suveniiripood. Helsingist 720 kilomeetrit põhja pool asetseva lumelinna kõrgete müüride vahel on restoran, seiklusmaa lastele, 3000 kohaga auditorium, tornid, skulptuurid ja isegi telefoniputkad - kõik lumest ja jääst tahatud. 30 inimest ehitas linna kolm kuud, kasutades lumemasinaid, et toota mereveest 30 000 kuupmeetrit kunstlikku lund. Sajad inimesed aitasid lõpetada ehitusstruktuuride viimistlemist. Struktuurid katavad ühe hektari Kemi sadama kõrval. Kolm meetrit paksude seintega linn võib sulada kesksuveys, kui sedagi. Lumelinn on hästi välja mõeldud lugu, mis suurendab piirkonna külalastatavust. Ka meil võiks midagi analoogset välja mõelda. Ainuke takistus on mõnel aastal puuduv talv.

On avatud ka külmkambris aastaringseks kasutuseks mõeldud jääloss jääskulptuuride ja jääbaariga. Sellel aastal oli valminud lumekoobas erinevate tubadega, ei puudunud ka saun. Töö oli teostatud väga kaunilt ja suure professionaalsusega. Lumelinn annab lisapõhjuse külastada Kemi linna ka talvel. Samas kõrval pakutakse majutust Seaside Glass Villa-s. Tegemist on väikeste majakestega lahe kaldal, milles asuvad saunad ja väike kööginurk. Lisaväärtuse majadele annavad klaasist katuslaed. See väikene lisa võimaldab vaadelda tähistatavast ja virmalisi ning seda otse voodist.



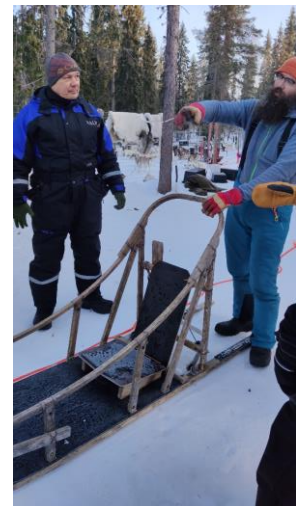
<https://experience365.fi/lumilinna/snowexperience365/>

Sõidame edasi Raanujärvi piirkonda. Majutus Napapiirin Järvilomat (6-10 kohalised majad). Igas majas on oma köök ja saun. Olemas on rätikud ning kaminapuud. Võimalus kasutada tõukekelkusi. Samuti on igas majas 4 paari räätasid. Kõik majad ei asu lähestikku, kuid mitte kaugemal kui 1-2 km. <https://napapiirinjarvilomat.fi/about-us>

Teisipäev, 15.03

Päev algab juba kell 7 hommikusöögiga majades.

Peale hommikusööki hakatakse inimesi bussipeale koguma. Suundume Ritavalke Pello poole. Esimeseks peatuseks **Valkea Arctic Experience** (<https://valkea.net/>) ja **Solumate Huskis**, mis on mõlemad saanud toetust Leader projektidest. Piirkonna eripärasid arvesse võttes viljeletakse jätkusuutlikku ja säästvat turismi, mis aitab arendada kogukonda ning annab töökohti. Enne aktiivseid tegevusi antakse kõigile soovijatele spetsiaalne vorm (kombinesoon, soojad saapad, käpikud ja kiiver). Esimene grupp suundub lumesaani retkele. Ees mootorsaan, mille järel kaks käru. Teekond lookleb mööda lumiseid talveteid ja suundutakse metsamaja poole, kus lõkke ümber pakutakse sooja mustsõstrajooki ja magusat vahvlit. Loomulikult on kõigil võimalik teha fotojäädvustusi nii endast kui kaaslastest. Seejärel viib tee edasi alguspunkti poole.



Teine grupp on samal ajal tutvumas Huskide võimekusega. Koearakendi ette pannakse kuus koera, kes siis enda järel veavad kitsast puusaani. Koerad on südikad ja näitavad, milleks nad on võimelised. Kui tempo liiga suureks läheb pidurdatakse hoog maha. Vahepeal tehakse väikesi pause, et koerad ennast jahutada saaksid (pikutavad lumes ja söövad lund). Seejärel grupid vahetatakse, et kõik saaksid samu tegevusi proovida.

Valkea Arctic Experience ja Solumate Huskis keskus (<https://valkea.net/>) on pealtnäha suur ühtne kompleks, mis võiks kuuluda kõik ühele omanikule. Aga hoopis on tegu ühe näitega parimast toimivast



koostööst mitme ettevõtte vahel. Huskisirid majandab pere-ettevõtte – naine ja mees. Kuna koeri on arvuliselt sama palju kui üks korralik põllulapp lambaid, siis müts maha sellise tohutu töö ees, mida selline husky-pargi ülalpidamine/koerte dresseerimine nõuab.

Lumesaani sõitu ja kosutust koos oma loo jutustamisega pakkus teine “miniklastris” tegutsev ettevõtja, kes majandab ühtlasi ka varustuse rendi poolega. Kompleksis pakutakse veel ka majutust ja toitlustust ning seda majandab kolmas ettevõtja. Kogu esimene kava läks sujuvalt ja ladusalt – see näitab taaskord head koostööd kõikide kompleksis tegutsevate ettevõtete vahel.



Projekt „Original Lapland“



Peale aktiivseid tegevusi suundume lõunasöögile, mis oli Kotariipis koos kohaliku tegevusgrupiga (LAG Outokaira Tuottamhan) <https://www.outokaira.fi/>. Iina Askonen ja Anne Anttila ettekanded kohaliku tegevusgrupi tegevustest ja tutvustamine, kuidas sealne Leader erineb meie kohalikust. Koostöö ja piirkonna arenduste tutvustamine läbi ühise brändingu „Original lapland“. Projekt seob Tornio jõe piirkonna kogukonna ühtseks ja annab võimaluse rohkem silma paista kui üksi tegutsedes. Loodi kodulehekülgl <https://originallapland.com/>, kus ka väikesed ettevõtted saavad oma tooteid ja teenuseid näidata. Ühendati kolm suuremat tegevusvaldkonda turism, toitlustus ja kultuur. Rõhutatakse oma tugevamaid külgi nagu looduse ja loomade koos toimimine, loodussäästlikus ja keskkonna mõjud ning loomulikult kogukonna tunnetus läbi selle. Projekt kestab aastani 2023 ja omaosaluse 20% katavad põhiliselt kohalikud omavalitsused, kaasatud on ka erarahastust. Välja on antud trükiseid, korraldatud üritusi ja töötubasid. Liitunud 28 ettevõtet.

Soomes on 54 Leader-rühma. Outokaira Leader-rühm koosneb kolmest omavalitsusest Tornio, Pello ja Ylitornio (<https://www.outokaira.fi/outokaira-kartalla>). Kontor asub



Pellos ja tegevjuht on Anne Anttila. Toetust antakse ettevõtlus ja mittetulunduslike investeerinute jaoks. Taotlejaks võivad olla nendes kolmes omavalitsuse tegutsevad või alustavad ettevõtted, ühendused ja õppeasutused. Kui eelnevalt oli esikohal kohalik heaolu, siis nüüd mõeldakse laiemalt, näiteks turism ja uued töökohad. Toetatud 75

projekti. Toetus ühingutele 60% ja ettevõtjatele 35%. Lisaks on Outokaira noorte Leader, kus projekti tegevused on suunatud noorte tegevuste arendamisele piirkonnas.

Piirkond on Tornio jõe org, kus elavad rootslased, soomlased ja saamid. Kohalikud räägivad oma dialekti, mis sisaldab rootsi-, soome- ja saamikeelseid sõnu. Projekti eesmärk on väiksete turismiettevõtjate toetamine ja arendamine, sh tugiteenused/tooted, omavahelise koostöö arendamine ning ettevõtete turundus piirkonnas kui ka kaugemal.



Päeva sisulist poolt jääb lõpetama põhjapõtrade farmi külastus (Leader projekt). Reindeer Lake Resort (<https://reindeerlakeresort.fi/en/>), asub Pellos Puolamajärvi järve kaldal, mis on üks Lapimaa ilusamaid järvi. Puolamajärvi järv on saanud oma nime saamikeelsest sõnast "buolam", mis tähendab tuld. Soome kümnete tuhandete järvede hulgast kannab Puolamajärvi nime vaid üks. Nimi "Reindeer Lake Resort" pärineb legendist, et Puolamajärvi järv on nii maagiline, et isegi põhjapõdrad peatuvad toiduotsinguil selle veetlevatel vetel. Farm paikneb 70 kilomeetri kaugusel Rovaniemist. Turistidel on võimalik nautida põhjapõdra safarit, pakutakse majutust, kalastamist nii suvel kui talvel ja jahil käimist. Farmis on ka pisike pood, kus müügil kohalik käsitöö ja kui veab siis saab osta ka vinnutatud liha. Meil ei vedanud, sest liha oli parasjagu otsas.

Farm on asutatud 2000 aastal. Kui Lapimaal on tavaline, et põdrakasvatus farmis antakse üle isalt pojale, siis Reindeer Lake Resort on asutatud seda traditsiooni rikkudes. Farmis on pisut üle 100 põdra. Talvisel ajal on kõik põdrad farmi territooriumil, sest paksu lume alt on neil looduses raske toitu kätte saada. Põtrade suvistest toidukohtadest, mis võivad olla kümnete kilomeetrite kaugusel, on põtrade koju toimetamine suur töö. Põdrakarjades on kõik põdrad tähistatud omaniku märgiga. Selleks tehakse noorele põdrale esimesel elusudel kõrva pussiga sälgud, mis on ainukuuluvad nende omanikule. Osad põtrade omanikest teevad täiendavalt pussiga pikad lõiked ka põtrade külgedele, et tekkinud armide järgi hiljem juba kaugelt aru saada, kellele kuuluva põdraga tegemist on. Täielik kinnitus omanikust saadakse siiski alles kõrvasälke uurides. Soomes on kõikidel põhjapõtradel omanikud ja nn metsikuid põtru looduses pole. Pole harvuhtum kui kümnete kilomeetrite kauguselt tuleb info, et on leitud põder, kelle kõrvamärgistus viitab kuuluvusele Reindeer Lake Resortile.

Põhjapõtrade arvukust Lapimaal reguleerib Soome riik. Nii on piirkonniti antud piirmäärad kui palju põtru seal tohib elada. Farmipidaja saab suurendada oma karja ainult juhul kui mõnel teisel farmeril põtrade arv väheneb. See on ka põhjus, miks meid võõrustavas farmis on 100 põtra ja mitte enam. Kuulsime, et põtrade arvu küsimine on põhimõtteliselt ebaviisaks küsimus. See on umbes sama kui küsida: palju sul raha on? See hoiak on tulenev ilmselt minevikust, sest tänapäeval ainult põdrakasvatusega on keeruline toime tulla.



Talvisel ajal on põhiliseks tegevuseks põtrade eest hoolitsemisel nende söötmine, suvel tuleb varuda heina ja põdrasammalt, et talvel oleks mida põtradele pakkuda. Samuti korrastatakse põdraedasiid. Suvel tehakse ka märtsi lõpus-aprillis sündinud põdravasikate märgistamine. Selleks et loomi märgistada kasutatakse ära nende harjumus palavatel päevadel koguneda metsas lagedatele aladele. Sündinud vasikad on alati oma emade juures ja ema järgi tehakse märgistus ka järglastele. Loomade püüdmisel on asendamatuks abivahendiks lasso.

Pullvasikate arvukust piiratakse, sest karjas olevate emasloomade tiinestamiseks on vaja vaid mõnda pulli. Enamus pullvasikatest tapetakse. Suvel toimub ka emasloomade ülevaatus, et selekteerida välja loomad, kes on vasikata ja kelle tervislik seisukord eeldab nende eemaldamist karjast. Põhjapõtrade tervist hinnatakse nende toitumuse ja hammaste kulumise järgi. Loomade tapmine toimub metsas. Põdrast kasutatakse ära kõik saadused välja arvatud magu ja soolestik, mis jäetakse metsa toiduks teistele loomadele. Liha, kondid, sarved, nahk ja subproduktid kasutatakse kas toiduks või erinevate toodete valmistamiseks. Tapmisel ja liha töötlemisel mingit toidukontrolli ametnike poolt ei tehta, kõik toimub loomaomaniku usaldamise põhimõttel.

Panime tähele, et osad aedikutes olevad loomad olid sarvedega ja osad ilma. Peremees selgitas, et isasloomad ajavad sarved maha jõulude paiku, emasloomad aga alles peale poegimist, st märtsis-aprillis.

Euroopa Liit toetab põdrakasvatust minimaalsel määral. Toetust saadakse 29 eurot iga registris oleva põhjapõdra kohta. Sellest rahast 20 eurot maksab omanik edasi põdrakasvatavate assotsiatsiooni kontole ja endale jääb kulude katteks 9 eurot looma kohta. Seega meid võõrustava farmi aastane neto toetus oli 900 eurot.

Kolmapäev, 16.03

Pahka ateljee külastus www.pahka-ateljee.com. Vastu võtab meid kohaliku tegevusgrupi juhatuse liige Urho Kangas, kelle isa Urho Kangas 22.11.1931–13.8.2012 oli „märkaja“. Tema sõnul pole parimat



kunstnikku kui loodus, pead seda lihtsalt oskama näha. Materjaliks, tooraineks, ideallikaks oli puupahk ehk puukäsn. Lisaks looduskunstniku hobile lisandusid taieks ka loodusjutud. Noor kunstnik alustas oma märkamistega juba 10-aastaselt. Põnevaid taieksid on 70 aasta jooksul tehtud. 10-aastane Urho tegi koos emaga looduslikul heinamaal heina, kui märkas kaseküljel koort. Pahka lõi oma elu esimese ämbri. Urhost sai erialalt puussepp, terve elu jätkas oma hobiga. Aastate jooksul müüs Urho palju oma töid tellimuse



peale, aga ka ruumi- ja rahapuudusel. Sageli ei osanud Urho oma tööle hinda panna, sest need sündisid vaid hobist. Poeg Urho on teinud isa järelejäänud loomingust muuseumi, kus külastajad saavad vaadata tema töid. Samuti on hoovil 3 erinevat majakest, mis on täis erinevaid vanu asju ning tööriistu, millega Urho oma tööd alustas.

Oleme jõudnud Puhkekeskusesse Karmajat. Tegemist on pereettevõttega, kiiremal hooajal palgatakse töötajaid juurde. Leader toetust on saadud hoone renoveerimiseks. Hoones on populaarne toitlustuskoht, millest saime ka ise lõunasöögil osa. Puhkekeskusel on kolm sauna, majutus, toitlustus, suusa- ja kelgurent, samuti väikesed majakesed, kus on hea neljasel seltskonnal puhata.



Aavasaksa mäe ja matkaraja külastus. Loodusturismi korraldamine. www.aavasaksa.fi

Aavasaksa on mägi Soomes Lapi maakonnas Ylitornio vallas Tornio jõe kaldal 70 km kaugusel Tornioist. Mäe kõrgus merepinnast on 242 m (teistel andmetel 222 m) ning ta on ümbruskonna mägedest selgesti kõrgem. Prantsuse Teaduste Akadeemia tegi seal Pierre Louis Moreau de Maupertuis' juhtimisel 1736–1737 geofüüsikalisi mõõtmisi, mis kinnitasid Isaac Newtoni teooriat, mille kohaselt Maa on lapik. Aavasaksa on vanast ajast olnud tuntud kui maastikuline vaatamisväärsus ning kuulub keskkonnaministeeriumi poolt valitud 27 rahvusmaastiku hulka. Jõekallas esindab Soomele iseloomulikku maastikku. Juba alates 18. sajandist on olnud tegemist lääneeurooplastele ühe tuntuma kohaga Soomes. Aavasaksal on puhkeküla ja suusakeskus, kohvik ja vaatetorn.



Lapimaa ja ühtlasi Soome lääneservas pakub võimsat vaatepilti 510 km pikkune Rootsi ja Soome piirijõgi Tornio, mis on Euroopa pikim vabalt voolav jõgi. Veel kuulsam on Tornio aga hea lõhejõena. Selle ääres asub Aavasaksa Kroonipark (Kruununpuisto), kuhu 1882. aastal tollase Vene tsaari Aleksander II külaskäigu lootuses ehitati Keisrimaja. Tsaar jäi tookord küll tulemata, kuid maja on tänini alles. Krooniparkis oli „Suudluse koht“ ja ausammas Soome kirjanikule Annikki Kareiniemile. Vaated olid fantastilised. Kohapeal oli ka populaarne festivalide korraldamise koht, välilava ja pinkidega. Järgmisel aastal saavad ka pingid katuse alla EU toetusega ning ilm ei sega festivalide korraldamist.



Aavasaksal asub ka Struve meridiaanikaare üks punkte. Aavasaksa järgi on nimetatud asteroid 2678.

Aavasaksa suusakeskuses on kolm nõlva ja üks tõstuk. Viis mökki, suvel ehitatakse seitse maja ja reception Leader toetusega. Tegemist on pereettevõttega. Tegutsevad esimest aastaga selles piirkonnas. Tuleval suvel teevad kaks mökki ja sauna juurde, mis on vaatega Tornio jõe. Jõulude ajal käis 15 erinevat rahvast majutuses. Koroonatõbi rohkem rahvast väikestesse kohtadesse.



Neljapäev, 17.03

Väljasõit Rovaniemi suunal. Tatuka põhjapõdra farmi külastus (Leader projekt). Põhjapõdra retk.

Tatuka talus on põhjapõdrakasvatusega tegeletud juba vähemalt viis põlvkonda ning pere jätkab traditsioonilist põhjapõdrakasvatust. Pereettevõtte karjas on üle 100 põhjapõdra ja töötajaid on kokku viis. Koostööd tehakse naabertaludega. Põhjapõder on Põhja-Soome looduse ja kultuuri lahutamatu osa ning põhjapõdrakasvatus põhineb traditsioonilistel teadmistel ja oskustel. Põhjapõdrakasvataja peab ise oma tegevusi kohandama põhjapõdra loomuliku elustiiliga igal aastaajal. Põhjapõder on poolmetsik



loom, kes elab suurema osa oma ajast vabana põhjapoolsetes metsades. Kevadel sünnivad uued vasikad, kes järgnevad oma emale pikaks ajaks. Sügisel kogutakse loomad kokku ja märgistatakse nad kõrvamärkidega, et edaspidi tuvastada uusi loomi karjas.

Põhjapõdrakasvatus on siiani olemasolevatest tööstusharudest vanim ja suurim sissetulekuallikas taludele ning on oluliseks tööandjaks külades. Külalised saavad talukülastustega tutvuda põhjapõdrafarmi igapäevaeluga. Külalastajatele pakutakse safariteenuseid, saanisõiduks valitakse tugevamad põdrad. Sõidu juurde kuulub ka maitstva kohaliku toidu pakkumine.



Lapilike ja maitsvad suupisted valmistatakse traditsioonilisel viisil lahtisel tulel püstkojas või õues lõkke ääres. Põhjapõdrade normaalset elurütmi püütakse turismigruppide külaskäikudega mitte rikkuda.

Olulise sissetuleku talule annab ka kohapeal valmistatud suveniiride ja muude toodete müük. Põhiline osa talu sissetulekutest saadakse talvekuudel, suvel varutakse loomadele toitu ja puhatakse. Turistidele pakutakse erinevaid tegevusi ja söögipakette, mis sobivad nii väikestele kui ka suurtele seltskondadele või peredele.

Jõulumaa teemapargi külastus



Rovaniemi on Lapimaa pealinn Põhja-Soomes. Teise maailmasõja ajal peaaegu täielikult hävitatud, aga täna on see kaasaegne linn, mis on tuntud jõuluvana "ametliku" kodulinna ja virmaliste hea vaatuskoha poolest. Siin asub Arktikum, muuseum ja teaduskeskus, mis uurib Arktika piirkonda ja Soome Lapimaa ajalugu. Jõuluvana töötubade küla Rovaniemis on suurepärase koht tõelise jõuluvanaga kohtumiseks igal päeval aastas.



Soovi korral aitavad pükapikud jäädvustada kohtumise jõuluvanaga ja mälestuseks jääb kena foto. Jõuluvana tervitas meid lahkesti eesti keeles. Hoogsalt töötas ka jõuluvana postkontor, nii mõnigi laps saab sellel aastal jõulutervituse Rovaniemist postkasti. Jõuluvanakülas võetakse jätkusuutlikku arengut ja eriti probleeme kliimamuutustega tõsiselt. Santa Claus Village esindab umbes 50 polaarjoonel ja selle lähiümbruses asuvad turismi- ja elamustööstuse ettevõtet. Olulisi samme säästvas arengus on polaarjoonel tehtud alles viimastel aastatel ja palju tööd on veel ees, ettevõtete tahe säästva turismi järele on reaalne. Jõuluvanaküla ja selle lähiümbruse ettevõtjad mõistavad, et säästva arengu põhimõtetest lähtuvas turismis on võitjad kõik, sealhulgas loodus, tarbijad, ettevõtjad ja kohalik



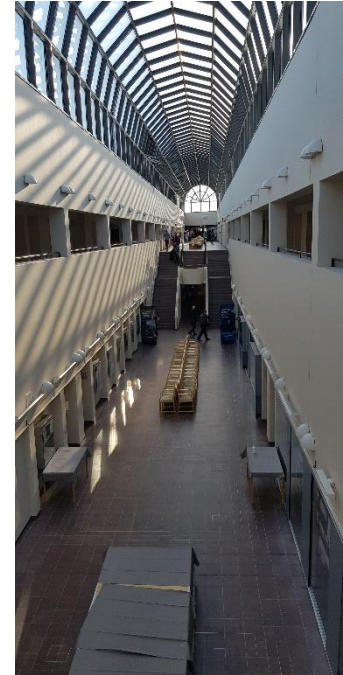
kogukond. Lisaks ei lõpe säästva turismi töö praktikas kunagi, sest alati on võimalusi teha asju paremini keskkonna, kohaliku kogukonna ja loomade heaolu seisukohalt. Ühistu korraldab piirkonna ettevõtetele säästva arengu koolitusi ning valminud on Jõuluvana küla säästva turismi käsiraamat. Ühistu unistus on, et Santa Claus Villagest saaks pikemas perspektiivis üks Soome esimesi suuremaid süsinikuneutraalseid

turismisihtkohti ning kogu Jõuluvanaküla saaks Sustainable Travel Finland märgise. See eeldaks aga esmalt, et vähemalt pooled piirkonna ettevõtetest oleksid sertifitseeritud. Üha enam ettevõtteid jõuluvanaküla ühistus on läinud üle vähese heitega elektri kasutamisele. Eriti populaarne on nn roheline elekter, mida toodetakse taastuvatest energiaallikatest. Lisaks soojuspumpadele kasutatakse rohelist elektrit polaarjoonel ka muudel uuenduslikel viisidel. Näiteks Jõuluvana Puhkeküla viis teenindusautot ja Jõulutelevisioon kasutavad ökoloogilist elektrit. Rovaniemis on Soome üllatavaim restoranimaastik, mis pakub maailma maitseid kombineerituna Põhja- ja Lapimaa traditsiooniliste köökidega ning palju erinevaid ostuvõimalusi alates Soome kaubamärkidest ja disainist kuni kohaliku traditsioonilise käsitööni.

Teaduskeskuse ja muuseumi Arktikum külastus. www.arktikum.fi. Teaduskeskus **Arktikum** avati



1992.a detsembris ning laiendatud osa avati viis aastat hiljem. Hoone on väga omapärase arhitektuuriga, Arktikumi üks osa on 172 m pikk klaastoru. Kogu näituse pind asub maa all. Hoone



sisekujunduses on kasutatud looduslike materjale, põrandad on graniidist, toolide valmistamisel on kasutatud kasepuud ja põdranahka. Keskuses jagatakse erinevates keeltes trükitud infobrošüüre ning võimalik on tellida ka ringkäik koos giidiga. Teaduskeskuses ja



muuseumis toimub põhjamaise looduse, kultuuri ja ajaloo tutvustamine. Näituse saalides on Lapimaa erinevate lindude ja loomade topiste väljapanekud. Keskuses on võimalik saada ülevaade

põhjarahvaste elukorraldusest, igapäevaelust ja uutest väljakutsetest seoses kliimamuutustega. Näitusel eksponeeritakse autentseid ja ajaloolisi materjale Lapimaa muuseumide kogudest. Videositlusega on võimalik rännata Lapimaa looduses läbi nelja aastaaja. Oli palju huvitavat, mida vaadata.

Reede, 18.03

Hommikusöök majades.
Alustame koduteed.
Raanujärvi-Helsingi (835 km, puhas sõiduaeg vähemalt 10 h). Öhtusöök ja majutus Helsingis.

Laupäev, 19.03

Hommikusöök hotellis.
Väljasõit sadamasse. Laev Helsingi-Tallinn. Kodutee: Tallinn-Kuusalu-Rakvere-Jõhvi-Pagari.



Kava koostas: <https://originallapland.com/>

Vaata lisaks piirkonna kohta: <https://travelpello.fi/en/>

LEADER
Outokaira
tuottamhan

LEADER
EESTI

