

# MTÜ PARTNERID TEGEVUSPIIRKONNA ÜHISSTRATEEGIA 2023–2027

LEADER  
EESTI



Partnerid<sup>MTÜ</sup>

## SISUKORD

---

1. MTÜ PARTNERID TEGEVUSRÜHM	3
1.1. Tegevusrühma taust	3
1.2. Juhtimine ja töökorraldus	3
2. EELMISE STRATEEGIA TÄITMINE	5
2.1 Tegevusrühma kogemused eelmistest Leader-perioodidest	5
2.2 Hinnang eelmise perioodi strateegia meetmete täitmisele	6
2.3 Eelneval perioodil väljakujunenud koostöövõrgustikud	7
2.4 Eelmise perioodi olulised mõjud	10
3. MTÜ PARTNERID TEGEVUSPIIRKONNA OLUKORRA ANALÜÜS	10
3.1 MTÜ Partnerid tegevuspiirkonna üldine kirjeldus	10
3.2 MTÜ Partnerid tegevuspiirkonna eripära	14
3.3 MTÜ Partnerid tegevuspiirkonna arenguvajadused ja -potentsiaal	16
4. STRATEEGILINE MUDEL NING SELLE INTEGREERITUS JA UUENDUSLIKKUS	21
4.1 Piirkonna eripäral põhinev strateegiline mudel	21
4.2 Strateegia integreeritus ja uuenduslikkus	26
5. TEGEVUSKAVA	27
5.1 Meetmete valiku üldine põhjendus	27
5.2 Meetmete kirjeldused	28
6. KAASAMINE, STRATEEGIA RAKENDAMINE JA SEIRE	45
6.1 Strateegia koostamine ja kaasamise protsess	45
6.2 Strateegia rakendamine	48
6.3 Strateegia seire ja uuendamine	49
7. STRATEEGIA RAHASTAMISKAVA	51
8. STRATEEGIA SIDUSUS VALDKONDLIKE ARENGUKAVADEGA	52
9. STRATEEGIA ELLUVIIMISEGA SEOTUD RISKID JA NENDE MAANDAMISE VÕIMALUSED	58

LISA 1. MTÜ Partnerid tegevuspiirkonna sotsiaalmajanduslik uuring ja sidusus KOV arengukavadega.

LISA 2. Liikmete ja LEADER-toetuste taotlejate rahulolu-uuring.

LISA 3. MTÜ Partnerid tegevuspiirkonna ettevõtlusuuring.

LISA 4. MTÜ Partnerid tegevuspiirkonna elukeskkonnaga rahulolu-uuring.

LISA 5. Sisend eestisestest ja rahvusvaheliste LEADER koostööprojektide ettevalmistamiseks perioodil 2023-2027.

LISA 6. MTÜ Partnerid suutlikkuse hindamine.

# 1. MTÜ PARTNERID TEGEVUSRÜHM

---

## 1.1. Tegevusrühma taust

Mittetulundusühing Partnerid asutati 4. mail 2006. a. kuue omavalitsuse (Haljala vald, Kunda linn, Rakvere vald, Sõmeru vald, Vinni vald ja Viru-Nigula vald) territooriumil. 2018. a toimunud haldusreformi järgselt kuulub Partnerid tegevuspiirkonda 6 valla asemel neli valda: Haljala vald, välja arvatud endine Vihula valla ala, Rakvere vald koos endise Sõmeru vallaga, Vinni vald, välja arvatud endine Rägavere valla ala, Viru-Nigula vald, välja arvatud endise Aseri valla ala.

Asutamise hetkel oli liikmeid 28, millele hiljem lisandus veel 21 liiget. Seisuga 19.04.2023 on MTÜ Partnerid liikmeid kokku 61: neli kohaliku omavalitsust, 25 ettevõtjat ning 32 mittetulundusühingut või sihtasutust (liikmete nimekiri on toodud Lisas 1).

MTÜ Partnerid teeb koostööd oma piirkonna KOV-ide, MTÜ-de ja ettevõtjatega, et parandada elu- ja ettevõtluskeskkonda maal ning toetada kohaliku initsiatiivi. Kohaliku tegevusrühma kogemus tuleneb iga liikme kogemusel tekkinud koostoisest. MTÜ Partnerid liikmetele on asjakohane kogemus olemas omaalgatusliku kohaliku initsiatiivi ja organisatsiooni arendamises, ühisprojektide elluviimises ning jätkusuutlikus tegevuses koostöö ja ühistegevuse kaudu.

Organisatsiooni teenused on suunatud kohaliku elu arendamisele. MTÜ Partnerid klientideks on laiemalt nii avalik, era- kui ka kolmas sektor, kitsamalt:

- tegevuspiirkonna omavalitsused;
- tegevuspiirkonnas tegutsevad mittetulundusühingud ja sihtasutused;
- tegevuspiirkonna kodanikud, kes soovivad alustada ettevõtlusega või mittetulundusliku tegevusega;
- tegevuspiirkonnas tegutsevad äriühingud;
- tegevuspiirkonna koolide õpilased ja piirkonnaga seotud noored, kellel on huvi alustada oma äri, edendada piirkonna arengut;
- väljastpoolt (teistest Eesti piirkondadest, välisriikidest) tulevad ettevõtted, kes soovivad asutada firma MTÜ Partnerid tegevuspiirkonnas ning tarbida MTÜ Partnerid teenuseid.

MTÜ Partnerid on kasumit mittetaotlev organisatsioon, kelle põhilisteks finantseerimisallikateks on liikmemaksud, sihtfinantseerimine LEADER-ist ja teistest fondidest ning toetused ja laekumised liikmeskonnale (mittetulundusühingud ja äriühingud) osutatavate teenuste eest. Aastate lõikes on MTÜ Partnerid tegevus olnud edukas ning seniste tegevuste jätkumisel on MTÜ Partnerid majanduslikult elujõuline organisatsioon. Detailne ülevaade MTÜ Partnerid majandusandmetest aastatel 2014-2021 on toodud Lisas 1. Uut strateegiaperioodi iseloomustab eelnevale perioodile sarnane tulubaas ja kulud.

## 1.2. Juhtimine ja töökorraldus

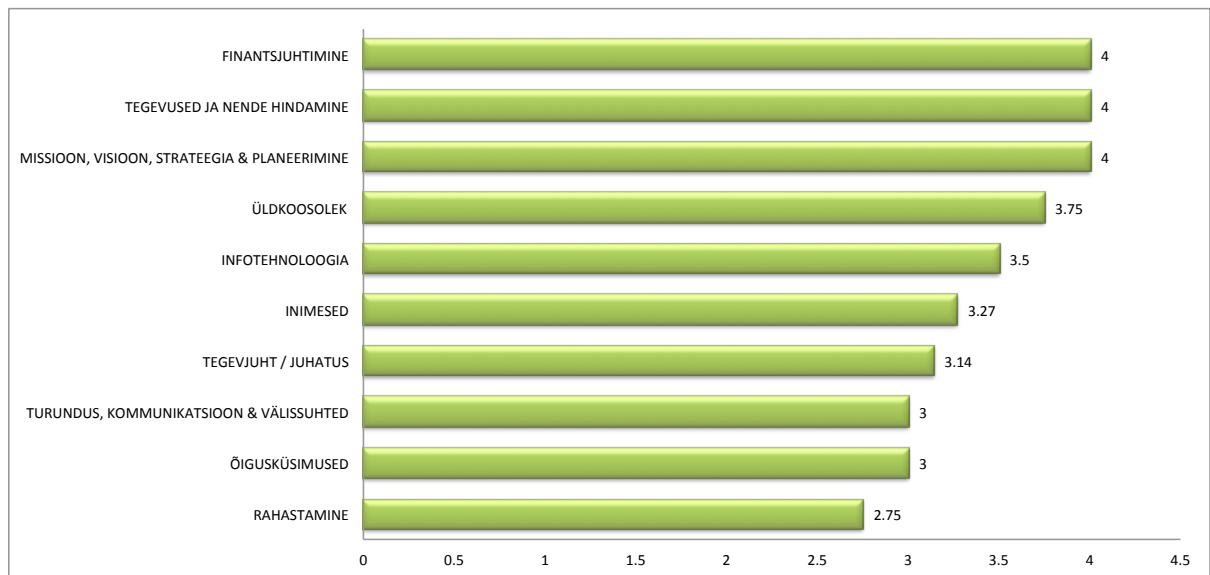
MTÜ Partnerid kõrgeimaks organiks on liikmete üldkoosolek, milles iga liiget esindab volitatud esindaja. MTÜ Partnerid üldkoosolek koosneb piirkonna 4 kohaliku omavalitsusest, 32 mittetulundusühingust ja 25 ettevõttest. MTÜ Partnerid tegevusrühma tegevust juhib ja seda esindab juhatuse, mis on 12-liikmeline ning partnerluspõhimõtte alusel koosneb 4 KOV-ide esindajast, 4 ettevõtjate ja 4 MTÜ-de esindajast. MTÜ Partnerid struktuur, üldkoosoleku, juhatuse ja büroo pädevusse kuuluvad tegevused on loetletud Lisas 1.

Sarnaselt eelmisele strateegia perioodile viisime ka käesoleval aastal läbi liikmete rahulolu-uuringu, mille tulemuste kokkuvõte on strateegia Lisas 2.

Uuringu tulemused on aluseks juhtimisprotsesside planeerimisele organisatsioonis strateegia perioodil. Läbiviidud rahulolu-uuring kinnitab liikmete jätkuvat rahulolu MTÜ Partnerid tegevusega:

- 91% vastanutest on MTÜ Partnerid tegevusega väga rahul või pigem rahul ja kuigi üldse rahulolematuid vastajaid seekord ei olnud, on vastajate üldine rahulolu võrreldes 2015. a langenud 6 protsendipunkti võrra.
- Suurepäraseks ja heaks hindas MTÜ Partnerid praegust toimimist kokku 85% vastanutest 2015. a 77% vastu. Rahuldavaks hindasid toimimise ainult 2 vastajat, küsimusele ei osanud vastata 8 vastajat, kes ei olnud MTÜ Partnerid liikmed.
- Üldine rahulolu tase MTÜ Partnerid poolt pakutavate teenustega on erinevate aastate võrdluses on teinud väikese languse – 90%-lt 87%-le, kuid on siiski jätkuvalt kõrgelt hinnatud.

MTÜ Partnerid suutlikkuse hindamine viidi kolme sihtrühma töörühmades läbi McKinsey suutlikkuse mudeli abil. Selle kohaselt on kõige tugevamal suutlikkuse tasemel organisatsiooni visioon, missioon, strateegia ja planeerimine (sh missioon, visiooni selgus ja julgus, strateegilised eesmärgid, üldine strateegia, planeerimise süsteemid, soovitud tulemuslikkus, organisatsiooni protsessid kasutamine ja arendamine, otsuste tegemise struktuur, tegevuste monitooring, teadmiste juhtimine, tegevussuundade vaheline koordineerimine, väärtushinnangud ja tavad), tegevused ja nende hindamine, üldkoosoleku töökorraldus, infotehnoloogia (tulemuste mõõtmine, analüüs ja kohandamine, korrastatus ja seostatus, kasv ja laienemine, uute tegevuste arendus), inimesed (sh värbamine, hoidmine, arendamine, motiveerimine), tegevjuht ja juhatuse (kogemus ja sotsiaalne eetos, isikuomadused ja suhtlusoskused, kirg ja visioon, inimeste juhtimise oskused, tulemustele orienteeritus, analüütiline ja strateegiline mõtlemine, finantstarkus), üldkoosolek/*maatriksis nimetatud "nõukogu"* (sh roll, kaasatus ja toetatus, osalemine, koosseis ja pühendumus), infotehnoloogia (sh sidevahendid, veeb, andmebaasid) ja finantsjuhtimine (sh finantsplaneerimine ja eestvedamine, tehingute juhtimine). Vähem hindepunkte kogus rahastamine (sh rahastusmudel, rahastuse leidmine, arendamise planeerimine), õigusküsimused (sh juriidiliste riskide juhtimine), ning turundus, kommunikatsioon ja välissuhted (sh kommunikatsiooni efektiivsus ja –strateegia, avalikussuhted ja turundus, mõju seadusloomele). Rohkem antud kriteeriumi sai punkte kohalolek ja kaasatus kogukonnas, koostöösuhte loomine ja arendamine. Uuel perioodil tuleb arendada edasi organisatsiooni tugevaid külgi, et säiliks või kasvaks hinnatud tase, ning pöörata enam tähelepanu madalama taseme saanud punktidele. McKinsey suutlikkuse maatriks tervikuna on esitatud Lisas 6.



**Joonis 1.** MTÜ Partnerid suutlikkuse hindamine McKinsey suutlikkuse mudeli baasil. Hindeskaala 1-4.

## 2. EELMISE STRATEEGIA TÄITMINE

### 2.1 Tegevusrühma kogemused eelmistest Leader-perioodidest

Uue perioodi strateegia koostamise käigus toimunud noorte, ettevõtjate ja kogukonna sidusrühmade ideekorje seminaride töö tulemust iseloomustab jätkuv teadlikkuse kasv Leader-liikumisest ja tegevustest (eriti noorte hulgas), arenenud on liikmete ja kogukonna aktivistide usaldus- ja koostöosuhted, üksmeel ning üksteise tunnustamine.

Taotlejate seas läbi viidud rahulolu-uuringus paluti anda hinnang MTÜ Partnerid Leader-strateegia eelmise perioodi meetmetele:

- Väga kõrge rahulolust räägib 94% vastanute hinnang, kes olid eelmise perioodi meetmetega väga rahul või pigem rahul. Olgu võrdluseks toodud, et esimese perioodi meetmetega rahulolu oli 87%, seega olid teise perioodi meetmed tunduvalt paremini sihitud.
- 96% (eelmisel korral 77%) vastanud taotlejatest on väga rahul või pigem rahul nii protsessiga üldiselt kui ka info selguse, kättesaadavuse kui ka taotlemiseks nõutud dokumentidega.
- Vastanutest 88% arvates on toetusega seotud projektide hindamiskriteeriumid esitatud piisavalt selgelt ning kindlasti tuleb sellega arvestada ka uue perioodi hindamiskriteeriumite seadmisel.
- 92% (väga rahul ja pigem rahul kokku) vastanute arvates võis projektitoetuste taotlemise protsessiga (sh info kättesaadavus, vastuste põhjendatus, taotlusesse muudatuste tegemise võimalused) igati rahule jääda.
- Hinnang eelmise perioodi toetusega seotud projektide tegevuste läbiviimise protsessile on ootuspäraselt kõrge, 98% vastanutest peavad ennast projekti tegevustes edukateks.
- Taotlejatel on kogemusi e-Priia maksetaotluste esitamisel juurde tulnud, sest 90% vastanutest on protsessiga väga rahul või rahul.

Lisas 2 toodud uuringu tulemusi on arvestatud uue strateegia kujundamisel viisil, et tagada positiivsete külgede jätkuv areng ning leida lahendus peamistele väljakutsetele.

## 2.2 Hinnang eelmise perioodi strateegia meetmete täitmisele

Tulenevalt LEADER-meetme kohaliku tegevusrühma ülesannetest, on MTÜ Partnerid tegelenud aktiivselt LEADER-meetme projektitaotluste vastuvõtmise, hindamise ja paremusjärjestuse koostamisega, menetlemisega seotud dokumentide registreerimise ja säilitamise ning projektitaotlustega seotud vaiete lahendamisega. Strateegia Lisas 1 toodud projektide ülevaate aluseks on aastatel 2015-2022 rahastatud projektid.

MTÜ Partnerid on oma ülesannete täitmiseks ja tegevuse korraldamiseks kaasanud erinevaid töögrupe, korraldanud infopäevi, koolitusi, konverentse, seminare. Igal aastal on läbi viidud infopäevi potentsiaalsetele projektitaotlejatele. Infopäevade raames käsitleti valdavalt järgmiseid teemasid: Leader-meetmete tutvustamine, arengustrateegia tutvustamine, raamatupidamine, projektijuhtimine, organisatsiooni arendamine, meeskonnatöö, e-PRIA. Infopäevade läbiviimisesse kaasati erinevate valdkondade lektoreid ja PRIA ametnikke.

MTÜ Partnerid teise perioodi Leader-strateegia sisaldas 3 peamist eesmärki (prioriteeti), igaühele olid seatud oodatud tulemused. Iga eesmärgi juures olid kirjeldatud sihttasemed, mis hindasid enamasti väljundnäitajaid (nt toetatud projektide taotlusvoorus, ürituste arv, osalejate arv, noortele suunatud projektide arv, loodud/säilitatud töökohtade arv jt). Hinnates nende täitmist, võib välja tuua, et kõik peamised sihttasemed on saavutatud osaliselt või täielikult ja olulisel määral ületatud.

Hinnang teisel perioodil rakendatud meetmetele (tabel 1):

Meetme nimetus	Meetme eesmärk	Meetme eesmärgi täitmine
Meede 1.1. <b>Elukeskkonna investeringud</b>	Elamisväärne elukeskkond - piirkonna atraktiivsuse ja elukvaliteedi kasv ning kogukonnale suunatud teenuste kättesaadavuse paranemine läbi uuenduslike lahenduste leidmise	Püstitatud eesmärk on saavutatud täielikult: <ul style="list-style-type: none"> <li>• Elanike arv kasvas 3%.</li> <li>• 10 000 kasusaajat.</li> <li>• 3 taotlusvoorus toetatud kokku 27 projekti.</li> <li>• 3 taotlusvoorus toetatud kokku 45 uut/parendatud või sisustatud objekti.</li> <li>• 3 taotlusvoorus toetatud kokku 36 arendatud, uut või uudset kogukonnale suunatud teenust.</li> <li>• 3 taotlusvoorus toetatud kokku 21 noortele suunatud projekti.</li> </ul>
Meede 1.2 <b>Kohaliku kultuuri arendamine</b>	Elamisväärne elukeskkond - väärtustatud tegevuspiirkonna kultuur ning tugevnenud omaalgatus, koostöötahe ja sotsiaalsed suhted.	Püstitatud eesmärk saavutatud täielikult: <ul style="list-style-type: none"> <li>• Paranenud võimekusega 25 MTÜd.</li> <li>• 7 taotlusvoorus toetatud kokku 73 projekti, neist noortele suunatud 65 projekti.</li> <li>• Läbi viidud vähemalt 10 üritust kokku 25 000 osalejaga, sh 3 terviseedenduslikku üritust kokku 19 500 osalejaga.</li> <li>• Arendatud/loodud 42 uut/uudset kogukonnale suunatud teenust.</li> </ul>
Meede 2.1	Mitmekesine ja	Püstitatud eesmärk saavutatud täielikult:

<b>Ettevõtluse investeeringud</b>	konkurentsivõimeline ettevõtlus - piirkonnas tegutsevate ettevõtjate elujõulisuse ja jätkusuutlikkuse kasv läbi kohalikul ressursil põhinevate uudsete toodete ja teenuste arendamise ning olemasolevate ressursside hoidmise.	<ul style="list-style-type: none"> <li>• Taotlejate poolt loodud/säilitatud vähemalt 90 töökohta.</li> <li>• Arendatud 75 tegutsevat ettevõtet.</li> <li>• Uute ettevõtete arvu kasv 50%.</li> <li>• 8 taotlusvoorus toetatud kokku 117 projekti.</li> <li>• 8 taotlusvoorus toetatud kokku 102 kohalikul ressursil põhinevat uut või uudset toodet/teenust.</li> </ul>
Meede 2.2 <b>Ettevõtlikkuse ja konkurentsivõime tõstmine</b>	Mitmekesine ja konkurentsivõimeline ettevõtlus - olemasolevate ja potentsiaalsete ettevõtjate ettevõtlikkuse kasv ning paranenud ettevõtete konkurentsivõime.	Püstitatud eesmärk saavutatud täielikult: Toetatud 14 projekti. Loodud 10 uut toodet/teenust. Ettevõtete konkurentsivõime suurendamisele suunatud 14 projekti. Paranenud konkurentsivõimega 50 ettevõtet. Uute ettevõtete arvu kasv 50%.
Meede 2.3. <b>COVID-19 mõju leevendamine</b>	Aidata kaasa COVID-19 negatiivse mõju leevendamisele ning luua seeläbi paremad võimalused majandusraskustega toimetulekuks.	3 taotlusvooriga esitatud 15 projekti Projektid on elluviimisel. Covid-19 negatiivsest mõjust taastuvad vähemalt 10 ettevõtet. Säilitatakse/taastatakse vähemalt 20 töökohta. Projektidega luuakse 14 uut toodet või teenust.
Meede 3.1 <b>Jätkusuutlikud koostöövõrgustikud</b>	Tugevad olemasolevad ja uued koostöövõrgustikud	Püstitatud eesmärk saavutatud täielikult: <ul style="list-style-type: none"> <li>• Loodud 5 koostöövõrgustikku.</li> <li>• 5 siseriiklik koostööprojekt.</li> <li>• 2 rahvusvaheline koostööprojekt.</li> <li>• Vähemalt 25 osalejat ühe ürituse kohta.</li> </ul>

**Tabel 1.** Hinnang eelmise perioodi meetmetele.

### 2.3 Eelneval perioodil väljakujunenud koostöövõrgustikud

MTÜ Partnerid põhiülesandeks on moodustatud tegevuspiirkonna ühiste probleemide lahendamine ja koostöö korraldamine erinevates valdkondades. Piirkonna arendamisel lähtutakse piirkonna vajadustest ja huvidest, arvestades selle arengu iseärasusi, parendada elukeskkonda, tõsta piirkonna atraktiivsust elanikele, ettevõtetele, turistidele ja investoritele, tuginedes erinevate sektorite partnerlusele.

Eelmise perioodi koostööprojektid nende esitamise järjekorras olid järgmised:

- **Koostööprojekt "Põhja-Eesti kohalik toit" (2016)**

Partnerid: MTÜ Arenduskoda (juhtpartner), MTÜ Ida-Harju Koostöökoda, MTÜ PAIK, MTÜ Partnerid.  
Projekti üldeesmärk: Põhja-Eesti kohaliku toidu ja sellega seotud piirkonna ettevõtluse edendamine.  
Projekti otsesed eesmärgid:

- Põhja-Eesti kohaliku toidu märgis on projektis osalevate partnerite tegevuspiirkondade ettevõtjate ja tarbijate hulgas tuntud ja usaldatud.
- Aastaks 2020 on vähemalt 80 organisatsiooni oma tootele või teenusele märgise taotlenud.

- Põhja-Eesti kohaliku toidu märgisest on olemas visuaal ja lühitutvustus lisaks eesti keelele veel vähemalt kahes keeles, mille abil Põhja-Eesti toodangut turundada teistes riikides.
- piirkonna kohaliku toidu ja toiduga seotud ettevõtted on Eestis nähtavad ja eristuvad läbi Põhja-Eesti kohaliku toidumärgise.
- Koos ettevõtjatega on saavutatud ühtne arusaam kuidas Põhja-Eesti kohalik toit jõuaks meie piirkondade koolide, lasteaedade ja teiste köökide lauale.

- **Rahvusvaheline koostööprojekt YEAH – Noorte ettevõtlikkuse arendamine (2017)**

Partner: Soome tegevusgrupp Aktiivinen Pohjoinen Satakunta, Tšehhi tegevusgrupp CINOVECO, MTÜ Järva Arengu Partnerid.

Eesmärk: Projekti eesmärk on noorte ettevõtlikkuse arendamine läbi noorte ja noortega tegelejate õppereiside, laagrite ja kogemuste vahetamise. Projekti lõpuks on noored ettevõtlikumad, teadlikud oma oskustest ja võimalustest, noored oskavad oma ideid kirjeldada ja leida võimalusi nende elluviimiseks. Noortega tegelevad inimesed oskavad noori suunata ja neil on praktilised kogemused, kuidas toetada noorte ettevõtlikkust.

- **Koostööprojekt "Pealinnast piirilinna" (2017)**

Partnerid: MTÜ Põhja-Harju Koostöökogu (juhtpartner), MTÜ Arenduskoda, MTÜ Virumaa Koostöökogu, MTÜ Kirderanniku Koostöökogu, MTÜ Virumaa Rannakalurite Ühing ja MTÜ Partnerid.

Eesmärk: põhjaranniku kui turismiobjekti turundamine läbi erinevate tegevuste.

- **Rahvusvaheline koostööprojekt „Amaze Me Leader“ (2019)**

Koostööpartnerid: MTÜ Ida-Harju Koostöökoda (juhtpartner), MTÜ Partnerid ja GAL Colinele Prahovei (Rumeenia).

Projekti eesmärgid on tugevdada koostööd maapiirkondade vahel ning tutvustada LEADER programmi nooremale generatsioonile vanuses 17-29, arendada rahvusvahelist maapiirkonna / linnalähedase (maa)piirkonna noorte võrgustikku, julgustada noori / nooremat generatsiooni jääma maapiirkonda ning osalema senisest enam oma kodupiirkonna arengus.

- **Koostööprojekt "Põhja-Eesti kohalik toit tuntuks" (2020)**

Partnerid: MTÜ Arenduskoda (juhtpartner), MTÜ Ida-Harju Koostöökoda, MTÜ PAIK, MTÜ Partnerid ja MTÜ Põhja-Harju Koostöökogu.

Projekti üldeesmärk: Põhja-Eestist on kujunenud üle Eestiliselt tuntud toidupiirkond:

- Põhja-Eesti kohaliku toit võrgustik toimib koos ettevõtjatega, sinna on kaasatud kõik märgisekandjad ja toiduga seotud piirkonna organisatsioonid, võrgustikul on välja kujunenud oma töökord ja traditsioonilised tegevused.
- Piirkonnas toimuvad üle aasta toitu sh. jooke tutvustavad konkursid, mille eesmärgiks on tutvustada ja tunnustada meie ettevõtjate tooteid.
- Põhja-Eesti kohaliku toidu märgis on projektis osalevate partnerite tegevuspiirkondade ettevõtjate ja tarbijate hulgas tuntud ja usaldatud.
- Piirkonna kohaliku toidu ja toiduga seotud ettevõtted on Eestis nähtavad ja eristuvad läbi Põhja-Eesti kohaliku toidumärgise.
- Piirkonnas tegutsevad kokad ja toitlustusasutused on teadlikud Põhja-Eesti kohaliku toidu ettevõtjatest ja nende toodetest, teenustest.

- **Koostööprojekt "Viru LEADER võrgustiku tugevdamine" (2020)**

Partnerid: MTÜ Peipsi-Alutaguse Koostöökoda (PAK) (juhtpartner), MTÜ Arenduskoda, MTÜ Kirderanniku Koostöökogu (KIKO), MTÜ Virumaa Koostöökogu (VIKO), MTÜ PAIK, Virumaa Rannakalurite Ühing (VRKÜ), MTÜ Partnerid.



Projekti eesmärkideks on muuta Viru vörgustik tugevamaks, arendada Virumaale tugev ja motiveeritud LEADER vörgustik, mis on saanud teadmisi ja innovaatilisi ideid piirkonna arendamiseks ning analüüsida ja arutleda ühiselt Virumaa tegevusrühmade strateegiate ja nende elluviimise ning tulemuste üle perioodi lõpus.

- **Koostööprojekt „Põhja-Eesti toidukultuur – Paepealsed maitseed“ (2022)**

Partnerid: MTÜ Arenduskoda (juhtpartner), MTÜ Ida-Harju Koostöökoda, MTÜ PAIK, MTÜ Partnerid, MTÜ Põhja-Harju Koostöökogu.

Projekti üldeesmärk: Põhja-Eesti viie Leader tegevusrühma piirkonda iseloomustab ühine, tänapäeva vajadustest lähtuv toidukultuur.

Eelmise perioodi ühisprojektid nende esitamise järjekorras olid järgmised:

- **Ühisprojekt „Kohaliku toidu päevade korraldamine, projekti tulemuste tutvustamine ning lõpuseminari korraldamine“ (2016)**

Partner: MTÜ Virumaa Mahetootjad.

Eesmärk: juuli 2016 – september 2018 tutvustada, väärtustada ja propageerida kohaliku toidu (sh mahetoit) kasutamist piirkonna koolides ja lasteaedades.

- **Ühisprojekt „Mahetooraine Põhja-Eesti toidukultuuris“ (2017)**

Partner: MTÜ Virumaa Mahetootjad.

Eesmärk: Tutvustada, väärtustada ja propageerida kohaliku toidu (sh mahetoit) kasutamist, viia kokku kohaliku tooraine tootjad ja tarbijad, õppida oma ala tipptegijatelt ning koguda Partnerite piirkonna rahvatähtpäevade traditsiooniliste toitute retsepte ning neid kaasajastada.

- **Ühisprojekt „Et töö ei tapaks tegijat“ (2019)**

Partner: Vinni Vallavalitsus.

Eesmärk: Elu on inimese parim aeg ning seetõttu on projekti eesmärgiks tõsta MTÜ Partnerid piirkonna inimeste teadlikkust: kuidas püsida suure töökoormuse ja tormava elutempo juures terve? Kuidas haigusi ennetada, leevendada ja ravida juba tekkinud sümptomeid? Projekt aitab kaasa maapiirkonna elukvaliteedi suurendamisele, koostöötajate ning sotsiaalsete suhete tugevdamisele läbi teadmiste ja kogemuste omandamise ning kogukonna sidususe suurendamisele läbi ühistegevuste.

- **Ühisprojekt „Elamustoitlustus koos seiklusega“ (2020)**

Partner: Vinni vallavalitsus.

Eesmärk: Saada teadmisi ning vahetada kogemusi, kuidas paremini siduda piirkonna ajalugu ning pärimuskultuur kohalike ning ajastuhõnguliste suupistetega. Töötubades õppida uusi nippe toitude valmistamisel. Saada kogemusi, kuidas teha paremini koostööd naabritega, mitte näha nendes konkurente. Kuidas leida oma küla, ettevõtte, MTÜ, piirkonna või valla „kiiks“, et rohkem eristuda ning silma paista.

- **Ühisprojekt „Piirkonna ettevõtjate võimekuse tõstmine COVID-19 kriisiga toimetulekul“ (2022)**

Partner: Vinni vallavalitsus.

Eesmärk: Koolituste ja kogemusvahetuste kaudu aidata kaasa MTÜ Partnerid tegevuspiirkonna ettevõtjate kohanemisele COVID-19 järgselt tekkinud olukorraga. Ettevõtjad saavad omavahel kogemusi ja kontakte vahetada, paraneb konkurentsivõime, koostöö ja valmisolek tulevasteks kriisideks. Koolituste käigus saadud teadmiste kaudu saavad ettevõtjaid oma tooteid/teenuseid paremini turundada. Ettevõtjad saavad teadmisi ja praktilisi juhiseid, kuidas toetada töötajaid

pandeemiajärgsel kohanemisel ja hoida nende vaimset tervist. Osalejad saavad rohkem teadmisi ringmajandusest, ringdisaini ja tootearenduse protsessidest, mida rakendada oma ettevõtetes.

Lisaks korraldati meetme 2.2. raames mitmeid õppereise:

- 2018 - õppereis „Praktikult praktikule“ Hiiumaa kohvikutepäevad. Pärast seda toimusid meie valdades ka kohvikutepäevad.
- 2019 - õppereis „Ahvenamaa Avatud Talude Päevadele“.
- 2020 – „Õppereis Lätimaale“ (MTÜ Partnerid teadmussirde projekt).
- 2022 – „Õppe- ja kogemusreis Saaremaale“ (MTÜ Partnerid teadmussirde projekt).

## 2.4 Eelmise perioodi olulised mõjud

Varasem kogemus eelnevate strateegiate rakendamisel on osutunud tõhusaks vahendiks kohaliku suutlikkuse ning atraktiivsuse kasvatamisel, sh teenuste osutamise ning kestliku ja mitmekesise elukeskkonna tagamisel, töökohtade ning innovatsiooni loomisel maapiirkonnas.

Tulenevalt eeltoodust saab MTÜ Partnerid eelneva tegevusperioodi osas välja tuua järgneva:

- Toetuste jagunemine omavalitsuste lõikes on olnud küllalt ühtlane, suurem elanike arv kohalikus omavalitsuses ei tähenda alati suuremat esitatud ja rahastatud projektitaotluste arvu.
- MTÜ Partnerid kui organisatsioon on läbi teinud suure arengu ja olnud eestvedajaks koostööalastes tegevustes erinevatel tasanditel, mille tulemusena on kasvanud piirkonna inimeste teadlikkus mitmes fookusvaldkonnas.
- Enim projektitaotlusi esitati ja rahastusi sai Meede 2.1 (Ettevõtluse investeringud), millega panustati oluliselt piirkonna ettevõtluse jätkusuutlikku arengusse.
- Elukeskkonna ja ettevõtluse taristu arendamine on toimunud ootuspäraselt.
- Meede 2.2 (Ettevõtlikkuse ja konkurentsivõime tõstmine) ei andnud olulist mõju, kuna taotlejate aktiivsus kujunes madalaks strateegia kinnitamise järgselt kehtestatud määruse karmimatest taotlemise nõuetest tulenevalt.
- Lisandunud COVID-19 mõjude vähendamise meede ei käivitunud plaanipäraselt, kuid kõikide voorude peale kokku jäi jääk suhteliselt väike.
- Intensiivsemalt tuleb tegeleda tegevuspiirkonna laste ja noortega, et tõsta nende motivatsiooni ning innustada julgelt algatama uusi projekte.
- Eelmise perioodi suurimaks saavutuseks oli koostööprojektide käivitamine, nendes osalemine ja nende edukas elluviimine. Seega sai suurim üle-eelmise perioodi nõrkus minetatud.
- Ettevõtetevaheline koostöö on olnud perioodil üle ootuste suurepärane.
- Kohaliku toidu ja maaturismi võrgustikutöö on olnud aktiivne tegevusrühma enda algatuste näol, kuid ettevõtete huvi nimetatud valdkondades ei olnud ootuspärane.
- Piirkonna sidusgrupid on väga aktiivselt panustanud piirkonna strateegilisse planeerimisse, tänu millele on strateegilised eesmärgid loodud vajaduspõhiselt.

## 3. MTÜ PARTNERID TEGEVUSPIIRKONNA OLUKORRA ANALÜÜS

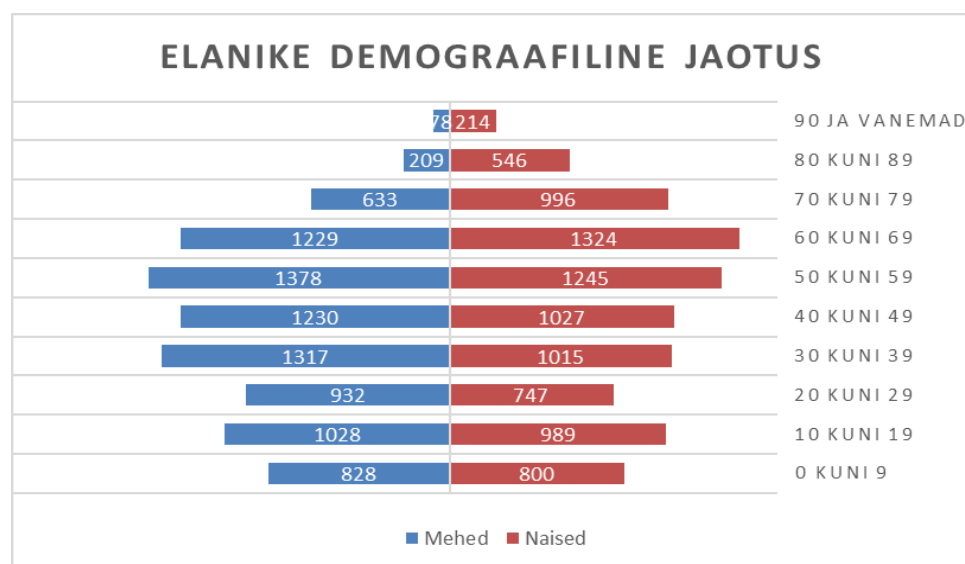
### 3.1 MTÜ Partnerid tegevuspiirkonna üldine kirjeldus

MTÜ Partnerid tegevuspiirkond paikneb Lääne-Viru maakonnas Põhja-Eestis. MTÜ Partnerid tegevuspiirkonna omavalitsuste territoorium hõlmab 1376,85 km<sup>2</sup>. Vähenenud on omavalitsuste arv: haldusreformi järgselt kuulub Partnerid tegevuspiirkonda 6 valla asemel neli valda: Haljala vald,

välja arvatud endine Vihula valla ala, Rakvere vald koos endise Sõmeru vallaga, Vinni vald, välja arvatud endine Rägavere valla ala, Viru-Nigula vald, välja arvatud endise Aseri valla ala. Tegevuspiirkonna valdadest suurima pindalaga on Vinni (654,43 m<sup>2</sup>), järgnevad Rakvere (302,01 m<sup>2</sup>), Viru-Nigula (238,86 m<sup>2</sup>) ja Haljala vald (181,55 m<sup>2</sup>). Partnerid tegevuspiirkonda kuulub kokku 158 küla, üks vallasisene linn ja 12 alevikku.

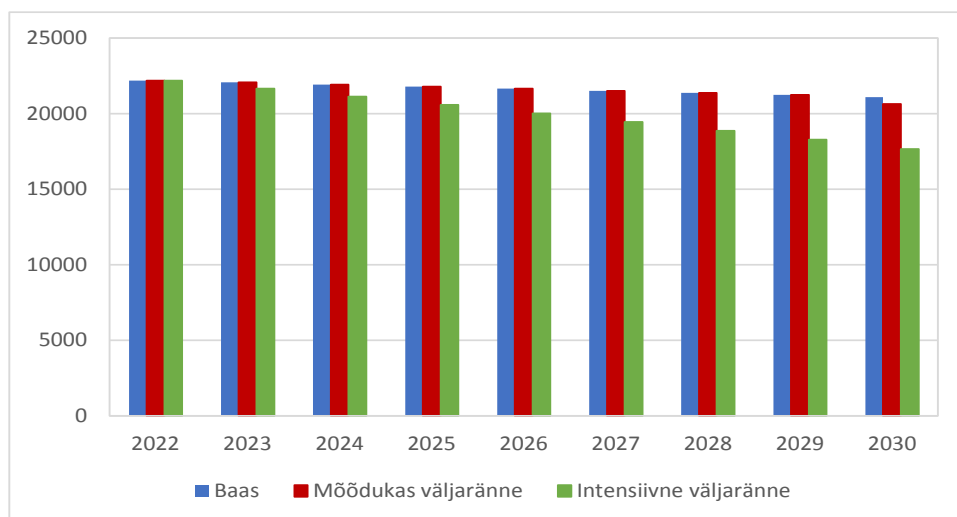
Elanike arvu poolest on 18 051 elanikuga MTÜ Partnerid Leaderi tegevuspiirkondade seas pigem keskmine. Eelmise perioodi strateegia koostamise ajal elas MTÜ Partnerid tegevuspiirkonna omavalitsusüksustes rahvastikuregistri andmetel kokku 17 475 elanikku (01.01.2015 seisuga). Tegevuspiirkonna omavalitsuste rahvaarv on 7 aastaga ja uue haldusjaotuse tulemusena kasvanud 576 elaniku võrra (ca 3,2%).

01.01.2022. a seisuga on MTÜ Partnerid tegevuspiirkonna kuuluvas Haljala vallas (endise Vihula valla alata) 2349, Rakvere vallas 5574, Vinni valla (endise Rägavere valla alata) 5999 ja Viru-Nigula vallas (endise Aseri valla alata) 4129 elanikku.



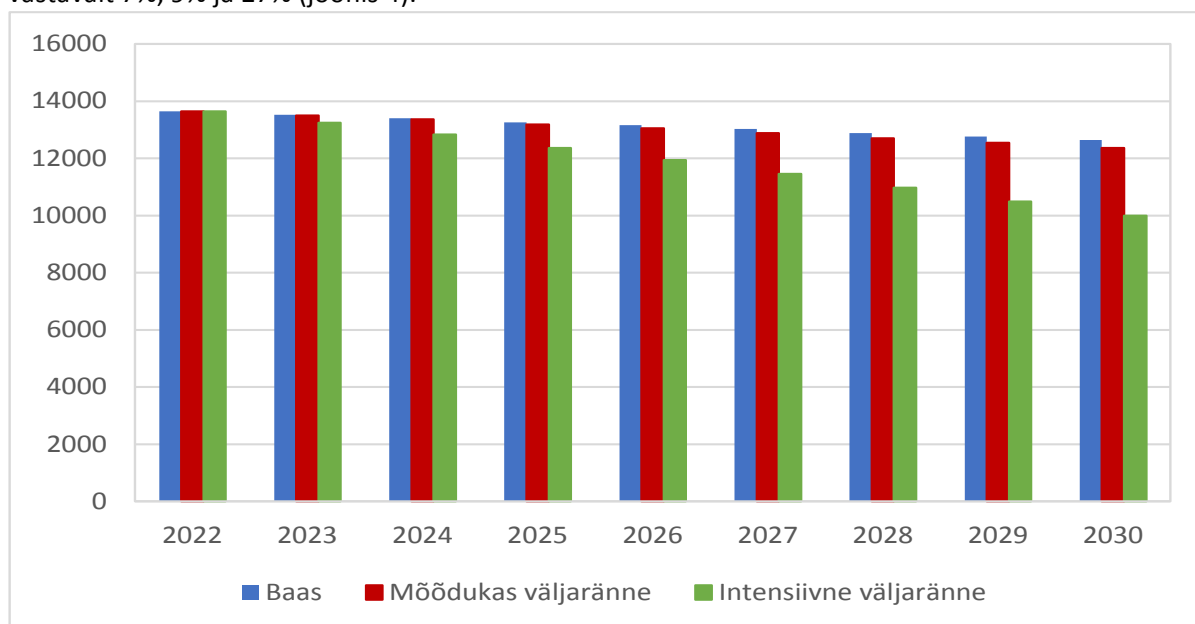
**Joonis 2.** Tegevuspiirkonna omavalitsuste elanike demograafiline jaotus 01.01.2022 seisuga (KOV-de poolt esitatud Rahvastikuregistri andmed).

MTÜ Partnerid tegevuspiirkonna rahvastikuprognosis aastani 2030 on koostatud Statistikaameti andmete alusel seisuga 01.01.2022. Prognoosi kohaselt väheneb aastaks 2030 MTÜ Partnerid koostööpiirkonna rahvastiku arv baasstsenaariumi korral 5%, mõõduka väljarände stsenaariumi korral 7% ja intensiivse väljarände stsenaariumi korral 20% (joonis 3).



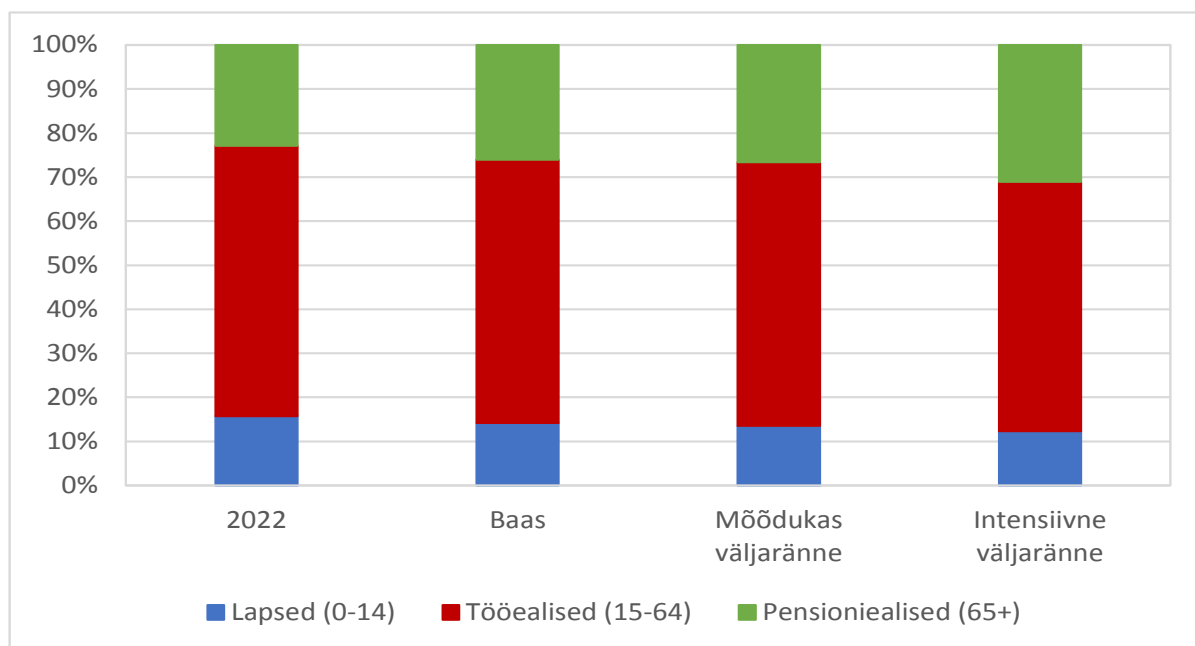
**Joonis 3.** MTÜ Partnerid koostööpiirkonna rahvastikuprognosis aastani 2030.

Majanduslikult aktiivsete ehk tööealiste arvu vähenemine on kõikide stsenaariumide korral suurem, vastavalt 7%, 9% ja 27% (joonis 4).



**Joonis 4.** MTÜ Partnerid koostööpiirkonna majanduslikult aktiivse rahvastiku (15-64) rahvastikuprognosis aastani 2030.

Lapsed (0-14 vanused) moodustasid 2022. aastal 16% koostööpiirkonna elanikest, majanduslikult aktiivne ehk tööealine rahvastik 61% ning pensioniealised (65+) 23%. Laste osakaal väheneb baasstsenaariumi ja mõõduka väljarände stsenaariumi realiseerudes 2%, intensiivse väljarände korral 4% (joonis 5). Tööealiste osakaal väheneb baasstsenaariumi ja mõõduka väljarände stsenaariumi realiseerudes 1% võrra, intensiivse väljarände korral aga 4%. Pensioniealiste osakaal kasvab kõigi stsenaariumide korral, baasstsenaariumi korral 3%, mõõduka väljarände korral 4% ja intensiivse väljarände korral 8%.



**Joonis 5.** Laste, tööealiste ja pensionealiste struktuuri muutus koostööpiirkonnas aastaks 2030 erinevate stsenaariumite korral.

MTÜ Partnerid tegevuspiirkonna valdades on 2022. aasta alguse seisuga kokku 2813 statistilisse profiili kuuluvat, s.t aktiivselt tegutsevat ettevõtet - see on 200 ettevõtet enam kui 2018. aastal. Jätkuvalt on MTÜ Partnerid tegevuspiirkonna kolm tähtsamat majandusharu põllumajandus ja metsandus (24% kõikidest tegevusaladest), ehitus (14,7%) ning hulgi- ja jaekaubandus; mootorsõidukite ja mootorrataste remont (11,3%). Oluliselt on kasvanud elektrienergia, gaasi, auru ja konditsioneeritud õhuga varustamise tegevusala ettevõtete arv, mis on seletatav taastuvenergia (päikese- ja tuuleenergia) tootmise plahvatusliku populaarsusega. Enamik MTÜ Partnerid tegevuspiirkonna ettevõtteid (joonis 10) on alla 10 töötajaga mikroettevõtted (1856, kasv 7,7%), 10-49 töötajaga ettevõtteid on piirkonnas kokku 101 (15% enam kui 2018. a). 50-249 töötajaga ettevõtteid on kuue valla peale kokku 13 ning 250 ja enama töötajaga ettevõteteks tegevuspiirkonnas on Rakvere vallas tegutsevad AS Hkscan Estonia ja AS OG Elektra.

Piirkonna peamisi näitajaid kajastab tabel 2. Detailne MTÜ Partnerid tegevuspiirkonna sotsiaalmajanduslik analüüs on toodud Lisas 1.

Näitaja	MTÜ Partnerid koostööpiirkond	Muutus
Rahvaarv 2015	17 475	+576
Rahvaarv 2021	18 051	
Rändesaldo 2015	-181	-48
Rändesaldo 2021	-133	
Töötute arv 2018	486	+243
Töötute arv 2022 (30.04.)	729	
Palgatöötaja kuueskmise brutotulu (EUR) 2018	1115	+197
Palgatöötaja kuueskmise brutotulu (EUR) 2021	1312	
Aktiivsete äriühingute arv 2018	2613	+200
Aktiivsete äriühingute arv 2021	2813	
Osaühingute arv 2018	1303	+206
Osaühingute arv 2021	1509	
FIE-de arv 2018	484	-65

FIE-de arv 2021	419	
MTÜ-de arv 2018	778	+56
MTÜ-de arv 2021	834	

**Tabel 2.** MTÜ Partnerid tegevuspiirkonna peamised näitajad ja nende muutus.

### 3.2 MTÜ Partnerid tegevuspiirkonna eripära

Tegevuspiirkonna looduslikud, kultuurilised ja sotsiaalmajanduslikud eripärad on järgmised:

<b>Looduslik eripära</b>	<b>Viljakad mullad</b> on piirkonna suurim loodusrikkus. Põhjaosas on levinumad rendsiina (muld, mis on kujunenud kivisel ja tugevasti karbonaatsel lähtekivimil) ja gleimullad, lõuna pool aga leetjad mullad, mis on ühtlasi Eesti parimaid põllu- ja metsamuldi. Haritava maa boniteet piirkonnas on vahemikus 42,4 kuni 46,4 hindepunkti.
	<b>Metsarikkus</b> – piirkonna suur ala on kaetud rohkete seene- ja marjametsadega.
	<b>Maavarade rikkus</b> – leidub lubjakivi, liiva, kruusa, fosforiiti, turvast, pinna- ja põhjavett ning põlevkivi. Üleriigilise tähtsusega maardlate hulka kuuluvad Eesti põlevkivimaardla, Toolse ja Rakvere fosforiidimaardlad (osaliselt) ning lubjakivimaardlad (Lõuna-Aru lubjakivikarjäär Sõmeru vallas). Turbavarudelt on maakonna rikkamad Vinni ja Viru-Nigula vallad.
	<b>Karstide ja allikate rikkus</b> – piirkond on rikas karsti ja allikate poolest, kuna paikneb osaliselt Pandivere kõrgustiku võlvil ja põhjanõival, kus karsti esineb rohkesti. Mõned allikarühmad on veerikkad ja annavad väga olulist lisavett Selja jõkke.
	<b>Läänemeri</b> – piirkonnas on kaunid mere – ja jõeäärsed paigad. Mere lähedus avaldab mõju ilmastikule – mõõdukalt külm talv, hiline ja jahe kevad, mõõdukalt soe suvi ning pikk ja soe sügis. Mereühenduse kaudu on avatus koostööle naaberriikidega.
	<b>Tähtsad liiklussõlmed</b> - MTÜ Partnerid tegevuspiirkonna vallad asuvad kahel pool Tallinn-Narva raudteed, mis on Eesti tähtsaim raudteelõik ning loob head eeldused majanduse arenguks. Raudtee harulõik suundub Kunda sadamasse. Maanteeühendus vabariigi suuremate keskustega on piirkonna omavalitsustes hea.
<b>Kultuuriline eripära</b>	<b>Rikkalik kultuuri- ja ajaloopärand</b> – piirkonnas asuvad mitmed mõisakompleksid ning teised arhitektuurimälestised ja vaatamisväärsused, mis moodustavad ühtse terviku. Traditsioonilised elukeskkonda väärtustavad suursündmused piirkonnas.
<b>Sotsiaalmajanduslik eripära</b>	<b>Aktiivsed noored</b> - noortekeskuste ja -volikogude olemasolu, noorte kaasatus otsuste tegemise protsessi, malevate tegevus, õpe väljaspool kooli ning mitmed noortele suunatud projektid on toonud piirkonna üks olulisim eripära.
	<b>Mitmekesine ettevõtlus</b> – piirkonda iseloomustab ettevõtlusharude mitmekesisus ja ettevõtete arvu kasv. Ettevõtted tegelevad aktiivselt uuendustega, sh arvestatav osa neist ja uute toodete turule toomisega. Kohalikest ressurssidest kasutavad ettevõtted kõige enam maad, puitu ja põllumajandussaadusi. Piirkonnale on omased põllumajanduse pikaajalised traditsioonid. Piirkonnas on kohaliku toidu tootjaid ja mahetootjaid.
	<b>Töökad inimesed</b> – elanikkonna tööjõus osalemine on kasvutrendis.

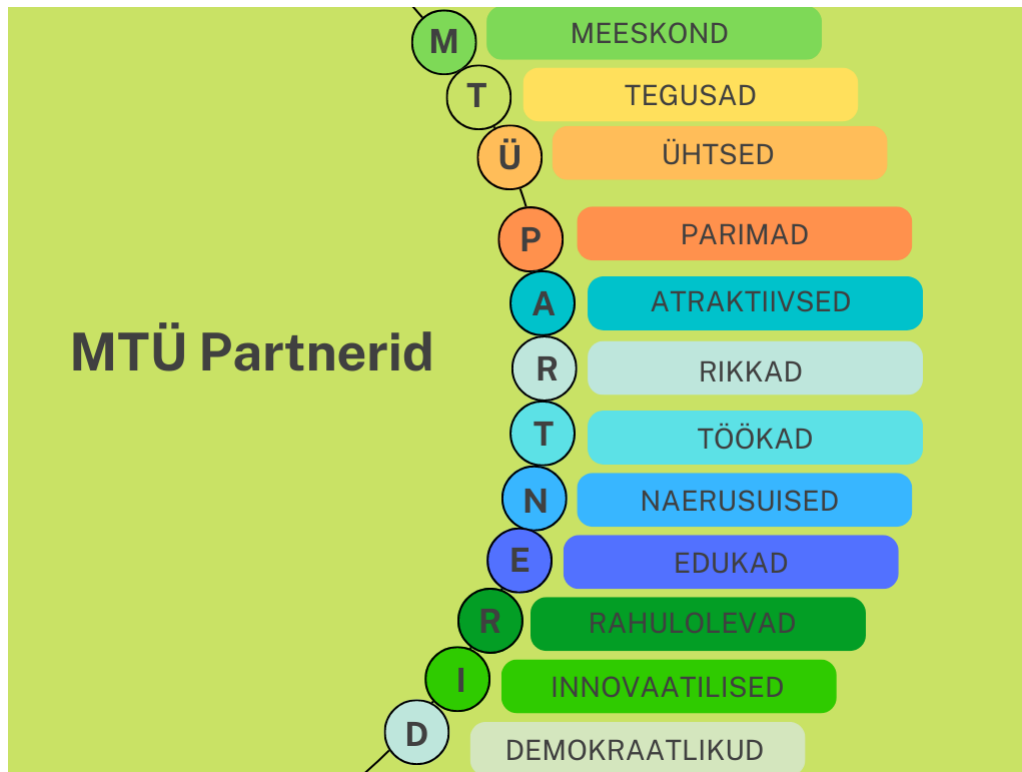
	<p>Majanduslikult aktiivne ehk tööealine rahvastik moodustab 74,6% tegevuspiirkonna elanikest. Tegevuspiirkonna keskmine brutotulu moodustas 89% Eesti keskmisest ja oli Eesti maakondadest keskmiste seas.</p>
	<p><b>Aktiivsed kogukonnad</b> – kohalikud MTÜ-d ja seltsingud on suhteliselt aktiivselt panustanud kohaliku kultuuri- ja seltsielu edendamisesse ning selle alase koostöövõrgustiku arendamisse.</p>
	<p><b>Arenenud tehniline ja sotsiaalne taristu</b> – MTÜ Partnerid tegevuspiirkonna valdades on tänu arenenud taristule loodud suhteliselt korralik teenindusasutuste võrk ning olulisemad teenused on kättesaadavad kõikides vallakeskustes. Elukeskkond hea ja rahulik.</p>
	<p><b>Haridus, spordi ja vabaaja võrgustik</b> – piirkonnas on head võimalused hariduse omandamiseks kuni kõrghariduseni, mis loob soodsad tingimused täiendõppeks ja noorte siia tulemiseks ning püsijäämiseks. Huvialaringidest on piirkonnas kõige enam (koori)laulu, rahvatantsu ja spordiringe eri vanusegruppidele. Piirkonna omavalitsustes on oma traditsioonilised üritused.</p>
	<p><b>Väljakujunenud jätkusuutlik koostöövõrgustik</b> – Eelmisel perioodil algatatud ja ellu viidud koostööprojektid on toimunud jätkusuutlikult, kuna loodud võrgustike baasil on arendatud uusi projekte. Tänu mitmetele algatustele on piirkonna sidusgruppide ideed uute koostööprojektide suunal olnud lennukad ja uusi väljakutseid pakkuvad.</p>

**Tabel 3.** MTÜ Partnerid tegevuspiirkonna looduslikud, kultuurilised ja sotsiaalmajanduslikud eripärad (allikas: Lisa 1).



**Joonis 6.** Piirkonna eripära ehk territoriaalne kapital.

Tulenevalt eripäradest on tegevuspiirkonna tunnuslauseks: **“Partnerluses peitub Jõud”** ning vastavalt sellele on piirkond ennast teadvustanud järgmiselt:



Joonis 7. MTÜ Partnerid iseloomustus.

### 3.3 MTÜ Partnerid tegevuspiirkonna arenguvajadused ja -potentsiaal

Piirkonna arenguvajaduste ja potentsiaali hindamise üheks oluliseks eelduseks on hetkeseisust tulenevate väliskeskonna mõjutegurite teadvustamine ning nende mõju hindamine piirkonnale. Sellest tulenevalt on koostatud PESTLE analüüs:

	Mõjutegur	Mõju piirkonnale
<b>Poliitiline keskkond</b>	<ol style="list-style-type: none"> <li>1. Ukraina sõda.</li> <li>2. Erakondade struktuur on üles ehitatud suurte linnade keskselt. Maapiirkondade areng on tahaplaanile jäetud.</li> <li>3. Võimuvõitlus.</li> <li>4. Haldusreform.</li> <li>5. Multikultuurne keskkond piirkonniti.</li> </ol>	<ol style="list-style-type: none"> <li>1. Lisakulutused KOV, riigile, eelarve raskused.</li> <li>2. Puudub positiivne areng, toimub maapiirkonna elanike väljaränne linnadesse. Iga valimise tulemusena on „uued tuuled“ ja vasturääkivad suunad.</li> <li>3. Piirkonna maine kahjustamine.</li> <li>4. Lõhestumine.</li> <li>5. Koostöö on raskendatud.</li> </ol>
<b>Majanduskeskkond</b>	<ol style="list-style-type: none"> <li>1. Sõjast tingitud ebastabiilne olukord ja hinnatõus / elu kallinemine.</li> <li>2. Halb transpordi korraldamine.</li> <li>3. Jätkuv rendipindade vähesus ja kallidus. Majandustegevuse arendamiseks vajaliku elektritaristu ebaühtlane jagunemine.</li> <li>4. Suurenenud kodukontori</li> </ol>	<ol style="list-style-type: none"> <li>1. Tarneraskused - materjali kättesaadavus on piiratud.</li> <li>2. Halb ühendus küla-linna vahel, küttehinnatõus.</li> <li>3. Ettevõtlus ei arene, maale tagasi elama ei tulla. Uusarendust ei tehta maal. Süvenev ääremaastumine.</li> <li>4. Inimestel on lihtsam maale kolida, kuid samas on see kulukas.</li> <li>5. Töötuse kasv.</li> </ol>



	võimalus. 5. Töökohtade vähesus.	
<b>Tehnoloogiline keskkond</b>	<ol style="list-style-type: none"> <li>1. Digipööre.</li> <li>2. Areng riiklikes IT teenustes ei ole piisavalt kiire.</li> <li>3. Uute alternatiivsete lahenduste väljatöötamine. Suund taristu muutumisele nutikaks ja energiasäästlikuks.</li> <li>4. Interneti ja side levi on maapiirkondades katkendlik.</li> <li>5. Pidevad elektrikatkestused maapiirkondades.</li> </ol>	<ol style="list-style-type: none"> <li>1. Uued lahendused teenustes ja tootmises loovad võimalusi jätkusuutlikuks arenguks.</li> <li>2. Teenuste, lahendite ja vahendite kättesaadavus.</li> <li>3. Ümberorienteerumine uutele lahendustele on parim, kuid kulukas.</li> <li>4. Puudub kaugtöö tegemise võimalus ja lastel koduõppe võimalus, külamajadel puudub internetiühenduse saamise võimalus.</li> <li>5. Uute alternatiivsete lahenduste otsimine elektriga varustamiseks on võimendunud.</li> </ol>
<b>Õiguslik keskkond</b>	<ol style="list-style-type: none"> <li>1. Õigussüsteemi jäikus.</li> <li>2. Covid-19 piirangud.</li> <li>3. Liigne bürokraatia.</li> </ol>	<ol style="list-style-type: none"> <li>1. Piirab kohalike ettevõtete arengut, võimalusi hangetel osalemiseks jm.</li> <li>2. Takistab teenuste pakkumist, kuid loob võimaluse uutele lahendustele.</li> <li>3. Vähendab motivatsiooni midagi teha.</li> </ol>
<b>Looduskeskkond</b>	<ol style="list-style-type: none"> <li>1. Rohepööre (ringmajandus).</li> <li>2. Maavarade kaevandamine on murekoht.</li> <li>3. Teedehitus ja kruusateede parendamine ei jõua küladeni.</li> <li>4. Looduskeskkonna suurenenud väärtustamine pandeemiast tingituna.</li> <li>5. Metsamajandamine.</li> </ol>	<ol style="list-style-type: none"> <li>1. Uued võimalused säästvaks arenguks. Rohepöördest tulenevad investeeringud mõjutavad kogukonda nii positiivselt (korrastatud objektid) kui negatiivselt (väljaränne jms).</li> <li>2. Negatiivne mõju loodus- ja elukeskkonnale.</li> <li>3. Pärsib maale elama asumist. Tolmuvabasse külasse tullakse meelsamini elama.</li> <li>4. Seoses pandeemiaga on muutunud keskkond (õuesõpe, väliüritused jne).</li> <li>5. Liigne metsamajandamine põhjustab ohtu loodus- ja elukeskkonnale.</li> </ol>
<b>Sotsiaalne keskkond</b>	<ol style="list-style-type: none"> <li>1. Sõjapõgenikud.</li> <li>2. Covid-i järgne vaimne tervis.</li> <li>3. Vananev ühiskond, sellest lähtuvalt vajaduspõhiste teenuste arendamine ja tugi, mis peab olema tarbija lähedane.</li> <li>4. Eluasemete vähesus maapiirkonnas.</li> <li>5. Teenuste kättesaadavuse halvenemine. Asutusi suletakse, kuna elanikke on vähe.</li> </ol>	<ol style="list-style-type: none"> <li>1. Rahvaarvu ja multikultuursuse kasv.</li> <li>2. Vaimne tervis vajab tähelepanu.</li> <li>3. Abivajaduse suurenemine, mis vajab toimivat sotsiaalsüsteemi.</li> <li>4. Elukeskkonna atraktiivsuse vähenemine.</li> <li>5. Elukvaliteedi langus.</li> </ol>

**Tabel 4.** PESTLE-analüüs (allikas: ideekorjeseminaride materjal).

Teiseks oluliseks eelduseks, selgitamaks välja piirkonna arenguvajadused ja potentsiaali, on piirkonna hetkeolukorra kaardistamine järgmise SWOT-analüüsiga:

# SWOT-ANALÜÜS



## TUGEVUSED

1. Piirkonna eripärad aitavad ühelt poolt eristuda teistest piirkondadest ja teiselt poolt loovad soodsad eelduseks koostööks teiste sarnaste eripäradega piirkondadega ning kolmikpöörde elluviimiseks.
2. MTÜ Partnerid tegevus on olnud edukas ja tulemuslik – eelmine strateegia on ellu viidud ja planeeritud väljund- ja tulemusnäitajad on saavutatud. Investeeringud on ennast õigustanud ning elu- ja ettevõtluskeskkonda paremaks muutnud.
3. Liikmete ja taotlejate rahulolu Partnerite pakutavate teenustega ja hindamissüsteemiga.
4. Väljakujunenud piirkonna identiteet ja ühtekuuluvustunde loonud piirkonna tunnuslause “Partnerluses peitub jõud”.
5. Kõrgelt motiveeritud MTÜ Partnerid meeskond ning hästi toimiv ja jätkusuutlik piirkonnasisene ja -väline koostöö.



## NÕRKUSED

1. Piirkonna eripärade vähene ärakasutamine.
2. Taristu nõrk kvaliteet ja alakasutus ning vähene panustamine kolmikpöördesse.
3. Noorte väljavool ja passiivsus, tööjõu ja ka atraktiivsete töökohtade puudus.
4. Külaelu ja kogukondade passiivsus, sotsiaalne ebavõrdsus, piirkonna elanike vaimse tervise halvenemine tulenevalt väliskeskkonna mõjuteguritest ning puudulik kogukonnale suunatud teenuste kättesaadavus.
5. Puudulik info liikumine võimalustest, teenustest ja toodetest, kogemustest.



## VÕIMALUSED

1. Majanduspoliitilise olukorra stabiliseerumine, parimate lahenduste väljatöötamine kriisidest väljumiseks.
2. Kolmikpöörde (rohe-, digi- ja innovatsioonipöörded) võimaluste kasutamine mitmel tasandil.
3. Kinnisvara areng - elamufondi suurenemine.
4. Sotsiaalse kaasatuse suurenemine ja inimeste vaimse tervise paranemine.
5. Maapiirkondade taristu arengusse suunatavate vahendite suurenemine.



## OHUD

1. Ebastabiilsus maailmas ning sellest tulenevalt poliitilise, majandus-, tehnoloogilise, õigusliku, loodus- ja sotsiaalse keskkonna halvenemine.
2. Uute algatuste ja ettevõtlusaktiivsuse vähenemine.
3. Elanike arvu vähenemine, ääremaastumine.
4. Investeeringute vähenemine, elukalliduse tõus, projektide elluviimise võimekuse ja motivatsiooni langus.
5. Rahastuse vähenemine või kadumine.

Joonis 8. SWOT-analüüs (allikas: ideekorjeseinaride materjal).

Tulenevalt piirkonna eripäradest, Lisades 1-4 esitatud tulemustest ning PESTLE- ja SWOT-analüüsidest, on piirkonna peamised kitsaskohad ehk lahendamist vajavad probleemid ning arenguvajadused ja potentsiaal järgmised:

Kitsaskohad	Arenguvajadused ja potentsiaal
Piirkonna eripärade vähene ärakasutamine	<ul style="list-style-type: none"> <li>● Eripäradest tuleneva arengupotentsiaali terviklik ärakasutamine.</li> <li>● Koostöövõimaluste ja -vormide arendamine.</li> </ul>
Noorte väljavool ja passiivsus ning noortele suunatud tegevuste vähesus, sh noorte ühis- ja tänuürituste vähesus, tunnustuse puudus, suviste töövõimaluste vähesus, madal noorte ettevõtlikkus	<ul style="list-style-type: none"> <li>● Noorte sidusgrupi tegevuste aktiivne ja järjepidev läbiviimine (Partnerite noorte ümarlaud).</li> <li>● Noortevolikogude ühendamine.</li> <li>● Noorte kaasatuse suurendamine piirkonna üleselt.</li> <li>● Noorte motivatsiooni tõstmine.</li> <li>● Õpilaskirgude loomise soodustamine.</li> <li>● Praktikavõimaluste arendamine.</li> <li>● Mitmesuguste koolituste, töötubade, õppeväljasõitude, suvemängude, osaluskohtade jms korraldamine noortele.</li> <li>● Piirkonna teeviida ja ettevõtlusmessi korraldamine.</li> <li>● Noorte ettevõtlikkusele ja tööhõivele suunatud tegevuste arendamine piirkonna ettevõtetes.</li> <li>● Noorsootöötajate ja noortekeskuste ühisürituste korraldamine.</li> <li>● Koostöö teiste projektipõhiste liikumistega, sh ettevõtlik kool jt.</li> <li>● Ettevõtete ja noorte vahelise koostöö võimendamise.</li> <li>● Õppeasutuste, kogukondade, inimeste lõimimine.</li> </ul>
Taristu nõrk kvaliteet ja alakasutus ning vähene panustamine kolmikpöördesse	<ul style="list-style-type: none"> <li>● Elu- ja ettevõtluskeskkonna taristu arendamine.</li> <li>● Digitalistruktuuride parandamine.</li> <li>● Uuenduslike lahenduste loomine.</li> <li>● Rohelise arenguvõimaluste loomine.</li> <li>● Kasutuseta oleva taristu (sh külamajad) võimaluste mitmekesistamine, kasutuna seisva ressursi elavdamine.</li> <li>● Piirkonnas on olemas mitmeid turismi arendamise potentsiaaliga kohti, mille baasil on võimalik välja arendada atraktiivseid turismiteenuseid.</li> </ul>
Piirkonna loo või lugude puudumine	<ul style="list-style-type: none"> <li>● Piirkonna ühtse turismikontseptsiooni ja mainekujundusstrateegia loomine ja elluviimine.</li> <li>● Kultuuripärandi (sh UNESCO) parem kasutamine enda loo rääkimisel, ka Partneritel võiks olla oma lugu, mis läbib kõiki piirkonna valdu.</li> </ul>
Kohaliku toidu arendamisele suunatud tegevuste vähesus, vähene piirkonna ettevõtjate vaheline koostöö ning klasterite puudumine	<ul style="list-style-type: none"> <li>● Kohaliku turu (sh OTT) tegevuste arendamine.</li> <li>● Õppereiside ja koolituste korraldamine.</li> <li>● Ettevõtete vahelise koostöö arendamine, sh sektoripõhiselt.</li> <li>● Ettevõtluse nõustamisteenuste väljaarendamine.</li> </ul>
Tööjõu ja ka atraktiivsete töökohtade puudus	<ul style="list-style-type: none"> <li>● Atraktiivse, ajakohase, mugava ja turvalise töökeskkonna loomine.</li> </ul>
Madal ettevõtlusaktiivsus	<ul style="list-style-type: none"> <li>● Alustava ettevõtluse toetamine</li> </ul>
Sotsiaalne ebavõrdsus, vähene toimetulek sotsiaalhoolekande	<ul style="list-style-type: none"> <li>● Erigeneratsioonide omavaheline lõimimine.</li> <li>● Vaimse tervise parandamisele suunatud tegevuste elluviimine.</li> <li>● Piirkonna erinevate tugigruppide loomine.</li> </ul>

sihtgruppide seas, kogukondlike sotsiaalvaldkonna tegevuste puudulikkus, piirkonna elanike tervise, sh vaimse tervise, halvenemine tulenevalt väliskeskkonna mõjuteguritest	<ul style="list-style-type: none"> <li>● Ennetusprojektide algatamine.</li> <li>● Terviseedenduslike tegevuste algatamine ja keskkonna loomine.</li> <li>● Ääremaastumise piiramine, samas ka väärtustamine.</li> <li>● Sotsiaalsete projektide algatamine, mis aitavad suurendada sotsiaalset kaasatust ja hoolduskoormuse vähendamist.</li> </ul>
Külaelu ja kogukondade vähenemine aktiivsus või motivatsioon	<ul style="list-style-type: none"> <li>● Uute eestvedajate, sädeinimeste leidmine ja küla tasandil võimestamine.</li> <li>● Edulugude kajastamine.</li> <li>● Järjepidevuse tagamine külade arengus, et põlvkondade vahetus ei katkestaks tegevusi.</li> <li>● Arukate külade projektiga liitumine.</li> </ul>
Puudulik kogukonnale suunatud teenuste kättesaadavus	<ul style="list-style-type: none"> <li>● Kogukonnale suunatud teenuste arendamine (näiteks kogukonnatransport, -pood, -pank, -lastehoid, tugiteenused, kogemusnõustamine, huvitegevus jt)</li> </ul>
Puudulik info liikumine võimalustest, teenustest ja toodetest, kogemustest, teadmistest.	<ul style="list-style-type: none"> <li>● Info järjepidev jagamine erinevates kanalites sidusgruppide kaasatuse ja ka taotlemisaktiivsuse suurendamiseks.</li> <li>● MTÜ Partnerid, teiste piirkondlike arenguorganisatsioonide ning toetus- ja arenguvõimaluste info põimimine piirkonna õppeasutuste ühiskonnaõpetuse ainekavadesse.</li> <li>● Piirkonna teenusepakujate ja tootjate andmebaasi loomine ja pidev uuendamine.</li> <li>● Kogemusreisidelt saadud kogemuste/teadmiste rakendamine.</li> <li>● Rahastuse saanute taotlejate projektikogemuse jagamine.</li> </ul>

**Tabel 5.** Kitsaskohad ning nende lahendamise arenguvajadused ja potentsiaal (allikas: ideekorjeseminaride materjal).

Täispikk versioon kitsaskohtadest ning arenguvajadustest ja potentsiaalset sidusgruppide kaupa on esitatud Lisas 1.

## 4. STRATEEGILINE MUDEL NING SELLE INTEGRERITUS JA UUENDUSLIKKUS

### 4.1 Piirkonna eripäral põhinev strateegiline mudel

#### MTÜ Partnerid tegevuspiirkonna visioon

Ettevõtlik ja uuendusmeelne piirkond, kus elavad ja toimetavad töökad ja rahulolevad inimesed.



Joonis 9. Visioon.

#### Strateegilised sihid ja eesmärgid

MTÜ Partnerid strateegia on koostatud selleks, et edendada elu MTÜ Partnerid tegevuspiirkonnas kohalike inimeste algatuste ja kohaliku koostöö kaudu. Üldiseks põhimõtteks on suurendada kohaliku suutlikkust, luua töökohti ja mitmekesistada elu maapiirkonnas. Meeldiv ja väärtuslik elukeskkond, võimalused huvialadega tegelemiseks ning enesearenduseks, teenuste piisav kättesaadavus on eelduseks, et inimesed jääksid piirkonda elama ning et juurde tuleks ka uusi elanikke. Teiseks võrdselt oluliseks eelduseks on see, et inimestel oleks sissetulek. Ettevõtluse ja ettevõtlikkuse arendamine, säilitatud ja loodavad töökohad, suurenev palgatase piirkonnas – kõik see aitab kaasa, et inimesed siin jätkuvalt elaksid. Väärtustatakse elanike omaalgatust, MTÜ Partnerid tegevuspiirkonna ühtse elukvaliteedi tagamist, väärtuslike töökohtade loomist, ühistegevust ja koostööd.

Sellest tulenevalt on MTÜ Partnerid tegevuspiirkonna peamiseks arenguvõtmeks kohalikud ressursid ning viieks strateegiliseks sihiks on:

**1. Elukeskkond.** Siht hõlmab piirkonna atraktiivsuse suurendamist, kultuuri väärtustamist, ühtse kogukondliku identiteedi tugevdamist ja sotsiaalsete suhete tugevdamist, teenuste kättesaadavuse parandamist.

**Strateegiline eesmärk on:** Kõigi vajadusi arvestav, kvaliteetne, arukas ja turvaline elukeskkond. Eesmärgi elluviimiseks on kavandatud kaks meetet: Elukeskkonna investeeringud ja Kohaliku kultuuri arendamine.

**2. Ettevõtlus.** Siht hõlmab piirkonna kohalikul ressursil põhineva ettevõtluse mitmekesistamist ja konkurentsivõime tõstmist.

**Strateegiline eesmärk on:** Tugev, uuendusmeelne ja vastutustundlik ettevõtlus. Eesmärgi elluviimiseks on kavandatud kaks meetet: Ettevõtluse investeeringud ja Konkurentsivõime tõstmine.

**3. Noored tulevikuliidrid.** Siht hõlmab erinevad noorte poolt algatatud ja noortele suunatud tegevusi, et noori rohkem kaasata kogu piirkonna arendamisse ja kujundada nendest piirkonna tulevikuliidrid.

**Strateegiline eesmärk on:** MTÜ Partnerid on tigusate, nutikate ja ettevõtlike noorte liidrite tegutsemiskoht. Eesmärgi elluviimiseks on kavandatud kaks meetet: Väikeinvesteeringud noortele ja Noorte ettevõtlikkuse arendamine.

**4. Koostöö.** Siht hõlmab koostöö arendamist piirkondlikul, regionaalsel ja rahvusvahelisel tasandil.

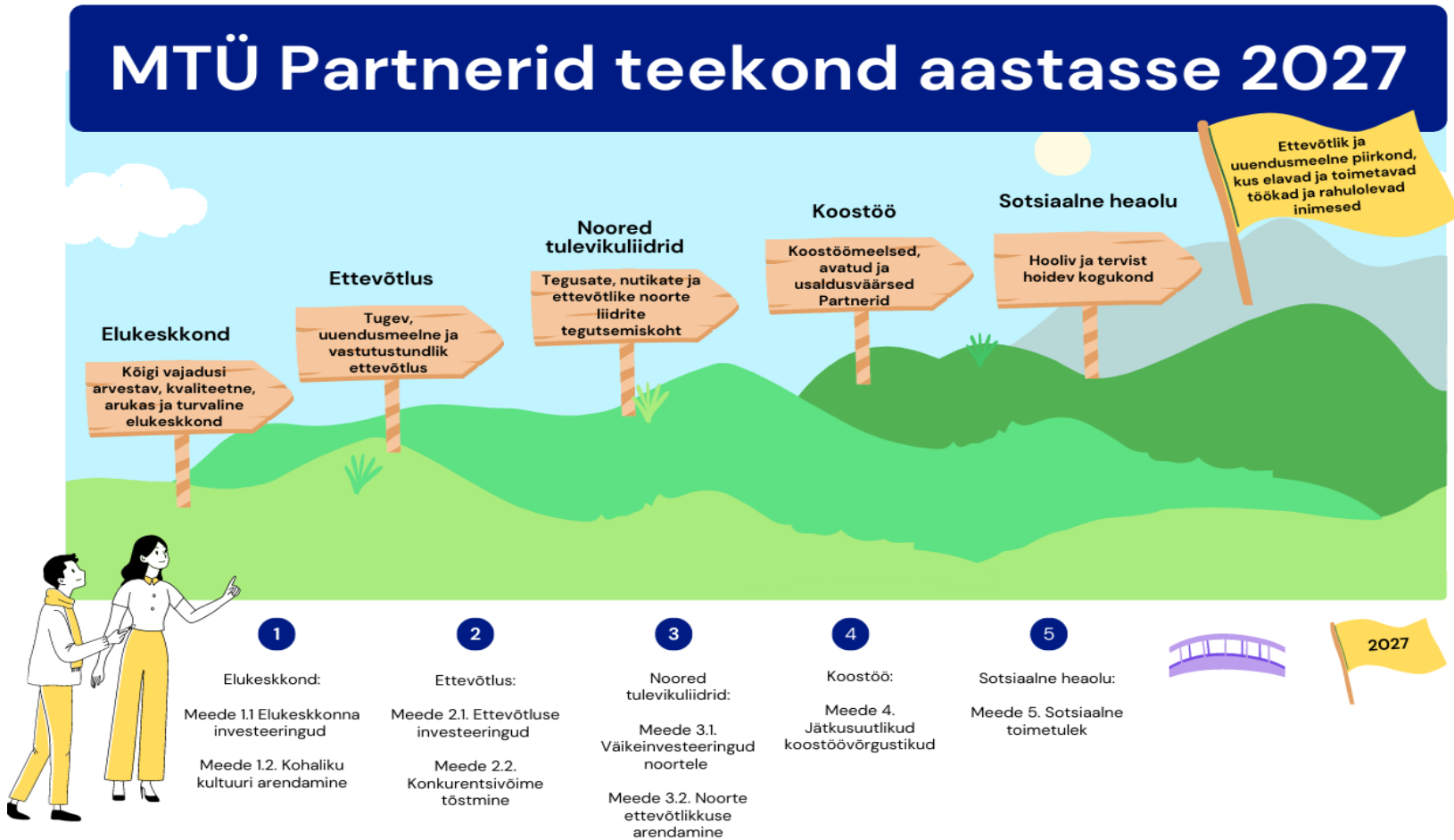
**Strateegiline eesmärk on:** Koostöömeelsed, avatud ja usaldusväärased Partnerid. Eesmärgi elluviimiseks on kavandatud üks meede: Jätkusuutlikud koostöövõrgustikud.

**5. Sotsiaalne heaolu.** Siht hõlmab sotsiaalvaldkonna ja tervishoiu teenuste kättesaadavuse parandamist, sh kogukonnale suunatud teenuste arendamise kaudu.

**Strateegiline eesmärk on:** Hooliv ja tervist hoidev kogukond. Eesmärgi elluviimiseks on kavandatud üks meede: Sotsiaalne toimetulek.



Joonis 10. Strateegilised sihid.



Joonis 11. Strateegiline mudel.

Eesmärgid, oodatavad tulemus- ja väljundnäitajad on meetmete lõikes järgmised:

Meede	Eesmärk	Tulemusnäitajad	Väljundnäitajad
Meede 1.1. Elukeskkonna investeeringud	Piirkonna atraktiivsuse ja elukvaliteedi kasv ning kogukonnale vajalike teenuste kättesaadavuse paranemine läbi uuenduslike ja jätkusuutlike lahenduste leidmise	Elanike arvu vähenemine - <10%. Kasusaajate arv - 5000 Arendatud kogukonnale vajalike teenuste arv - 5	Toetatud projektide arv -24. Uuenduslikele lahendustele suunatud projektide arv – 8. Maaelu positiivse kuvandi säilitamisele ja propageerimisele suunatud projektide arv - 24. Keskonna- ja kliimaalaste projektide arv – 4.
Meede 1.2. Kohaliku kultuuri arendamine	Väärtustatud tegevuspiirkonna kultuur ning tugevnenud omaalgatus, koostöötähe ja sotsiaalsed suhted	Kasusaajate arv - 10000	Toetatud projektide arv - 10. Läbiviidud üritustel osalejate arv – 10 000. Maaelu positiivse kuvandi säilitamisele ja propageerimisele suunatud projektide arv - 10. Keskonna- ja kliimaalaste projektide arv – 2.
Meede 2.1 Ettevõtluse investeeringud	Piirkonnas tegutsevate ettevõtete konkurentsivõime ja jätkusuutlikkuse kasv läbi toodete ja teenuste arendamise	Arendatud ettevõtete arv – 20. Arendatud ettevõtete müügitulu kasv – 10%. Loodud või säilitatud töökohtade arv – 75.	Toetatud projektide arv – 20. Uuenduslikele lahendustele suunatud projektide arv – 16. Keskonna- ja kliimaalaste projektide arv – 8.
Meede 2.2 Konkurentsivõime tõstmine	Paranenud ettevõtete konkurentsivõime	Uute toodete/teenuste või uuenduslikele lahendustele arv – 10. Paranenud konkurentsivõimega ettevõtete arv – 10.	Toetatud projektide arv – 10. Uuenduslikele lahendustele suunatud projektide arv – 5. Keskonna- ja kliimaalaste projektide arv – 2.
Meede 3.1 Väikeinvesteeringud noortele	Piirkonna noorte tegususe võimestamine	Kasusaajate arv - 100. Ettevõtlusaktiivsuse kasv – 16%.	Toetatud projektide arv 10. Noortele suunatud investeeringuobjektide arv – 10. Kolmikpöördesse (rohe-, digi- ja innovatsioonipööre) panustavate projektide arv – 2. Loodud õpilasfirmade arv – 4.
Meede 3.2 Noorte ettevõtlikkuse	Noorte ettevõtlikkusele suunatud tegevuste arendamine ja tööhõive	Kasusaajate arv - 100. Ettevõtlusaktiivsuse kasv – 16%.	Toetatud projektide arv - 10. Läbiviidud ürituste arv – 10.



arendamine	kasv ning ettevõtlusõppele kaasa aitamine		Üritustel osalejate arv – 2000. Loodud õpilasfirmade arv – 4. Piirkonna haridusasutustega/ noorteorganisatsioonidega koostööd tegevate ettevõtete arv – 10.
Meede 4.1 Jätkusuutlikud koostöövõrgustikud	Tugevad olemasolevad ja uued koostöövõrgustikud	Koostöövõrgustike arv – 5.	Siseriiklike koostööprojektide arv – 3. Rahvusvaheliste koostööprojektide arv – 2. Läbiviidud üritustel osalejate arv ühe ürituse kohta – 25.
Meede 5.1 Sotsiaalne toimetulek	Enesega toimetulev kodanik ja kogukond, vanusegruppide sidusus ning ühtlane elukvaliteet	Tegevustesse kaasatud sihtgrupi esindajate arv – 1000. Uute/edasiarendatud sihtgrupile suunatud tegevusvõimaluste arv – 20.	Elluviidud miniprojektide arv – 46.

**Tabel 6.** Eesmärgid ja näitajad meetmete lõikes.

## 4.2 Strateegia integreeritus ja uuenduslikkus

Strateegia uuenduslik olemus tuleneb sellest, et tegemist on spetsiaalselt MTÜ Partnerid tegevuspiirkonda katva strateegiaga, mille kavandamisel on lähtutud tegevusrühmast kui tervikust, soovides tagada piirkonnale ühtlane areng. Tegevuste aluseks on LEADER-sekkumise üldeesmärk – atraktiivse elu- ja ettevõtluskeskkonna ning aktiivsete ja ühtehoidvate kohalike kogukondade terviklik arendamine maapiirkondades.

Uue perioodi strateegia on võrreldes eelmise strateegiaga integreeritud ja uuenduslik, kuna:

- 1) selle koostamisse on kaasatud kolm tähtsamat piirkondlikku sidusgruppide ning siseriiklike ja rahvusvahelisi koostööpartnereid, kellega üheskoos on läbi viidud ideekorje seminarid ja välja selgitatud uued strateegilised sihid ja nende saavutamiseks vajaminevad meetmed;
- 2) see toob paremini välja seoseid eripära, tunnuslause, arengupotentsiaali, kitsaskohtade, arenguvajaduste, visiooni, strateegiliste sihtide ja eesmärkide, kavandatud meetmete ja näitajate vahel;
- 3) uueks eraldi sihiks on noorte tulevikuliidrite võimendamise ja sellele suunatud meetmed;
- 4) selle läbivaks suunaks on keskkonna- ja kliimasõbralikkus;
- 5) strateegia meetmete rakendamise raames toetatakse vihmavarjuprojekte;
- 6) koostööprojektide meede (meede 4.1) toetab kõikide teiste meetmete eesmärkide elluviimist;
- 7) uue lähenemisena on strateegiasse sisse toodud sotsiaalne innovatsioon, mis kujutab endast uusi ideid ja tegevusviise, mis pakuvad sotsiaalsetele probleemidele ja väljakutsetele varasematest paremaid lahendusi, mille tagajärjel muutub kogukonna toimimine tõhusamaks;
- 8) piirkond rakendab sotsiaalsele heaolule suunatud eraldi sihti, mida toetatakse Euroopa Sotsiaalfond+ vahenditest, ning seega on tegemist ühisstrateegiaga. Uus siht toetab sotsiaalse kaasatuse suurendamist piirkonnas ning annab MTÜ-le Partnerid multifondide rakendamise kogemuse. ESF-i meetme raames toetatakse sotsiaalse kaasatuse suurendamist ja hoolduskoormuse vähendamist vastavalt ühtekuuluvuspoliitika rakenduskava eesmärgile. Seejuures võivad tegevuste elluviijaiks olla kõik sektorid, mis tagab integreerituse;
- 9) on tugevalt seotud Eesti 2035 strateegia ÜPP strateegiakava ning teiste tähtsate arengudokumentidega.

Strateegiaga eelistatakse projekte, mis panustavad LEADER prioriteetidesse:

1. Ettevõtluse arendamine, eelistatult uute tasuvate töökohtade ja/või innovaatiliste lahenduste kaudu.
2. Kohalike kogukondade, elanike ning noorte tulevikuliidrite võimendamine.
3. Teenuste kättesaadavuse parandamine, sh kogukonnale suunatud teenuste arendamise kaudu.
4. Keskkonna- ja kliimasõbralike (sh bio- ja ringmajandust propageerivate) lahenduste väljatöötamine ja rakendamine.
5. Maaelu positiivse kuvandi säilitamine ja propageerimine, sh arukate külade edendamine.

Eelistustest jookseb läbiva teemana kohalike ressursside hoidmine ja väärtustamine, kus: a) hoidmise all on mõeldud piirkonna eripärast tulenevate kohalike materiaalsete kui ka mittemateriaalsete ressursside kaitsmist, kindlustades sellega elamisväärtet elukeskkonda ja mitmekesisest ettevõtlust tegevuspiirkonnas, b) väärtustamise all on mõeldud kohalikul ressursil ja ka unustatud vanal põhinevate uudsete ja uute toodete ning teenuste arendamist.

## 5. TEGEVUSKAVA

---

### 5.1 Meetmete valiku üldine põhjendus

Tegevusrühm keskendub piirkonna eripäradest ehk territoriaalsest kapitalist tulenevate tugevuste ehk arengupotentsiaali edasiarendamisele, leevendamaks nõrkusi ehk kitsaskohti ning pidades silmas võimalusi ehk väljakutseid ja ohte ehk riske. Välja on töötatud kokku 8 meetet (joonis 12).

Oluline on kasutada olemasolevat tugevust ning arendada aktiivseid kogukondi, kaasata noori ning kasvatada tugevate kohalike kogukondade osakaalu. Vajalik on teostada kogukondlikult maapiirkonna elu- ja ettevõtluskeskkonna arendamist ning nutikate ja innovaatiliste lahenduste leidmist teenuste osutamiseks.

Suuremat tähelepanu tuleb pöörata maaelu ja kohaliku kogukonna terviklikule nutikale toimimisele, mille tagamiseks tuleb maapiirkondades jätkuvalt toetada innovatsiooni ja digitaliseerimist, toetada uusi kogukondi liitvaid algatusi, parandada maaelu mainet, suurendada tähelepanu keskkonna- ja kliimaeesmärkide suundumustel, toetada noori tulevikuliidreid ning suurendada sotsiaalset kaasatust. Kohaliku tasandi kaudu on võimalik kasutada kohapealse taristu olemasolu kasutades seda elu- ja ettevõtluskeskkonna arendamiseks ning vähendada seeläbi maapiirkondadest lahkumist.

Läbivalt oluliseks teemaks on sotsiaalne innovatsioon, mis pakub lahendusi ühiskondlikele või sotsiaalsetele probleemidele uudsete ja varasemast paremini toimivate lahenduste väljatöötamise teel. Nendeks võivad olla tooted, teenused või protsessid. Sotsiaalne innovatsioon kujutab endast üldist võimekust luua ja ellu rakendada uusi ideid, mis loovad ühiskondlikku väärtust ning mis ei ole lihtsalt kasulikud, vaid parendavad lisaks ka ühiskonna tegutsemise võimekust.

Maapiirkonna elujõulisuse tagamiseks on vajalik luua eeldused atraktiivsete ja hästi tasustatud töökohtade tekkeks, mis oleksid atraktiivsed ka noortele vähendamaks viimaste lahkumist maapiirkonnast. Selleks tuleb jätkuvalt soodustada ettevõtete loomist ja arendamist. Ettevõtjate konkurentsivõime tugevdamiseks on vajalik suurendada ettevõtjate teadlikkust, motivatsiooni ja võimekust ettevõtte arendamiseks, tootearendusega tegelemiseks, teadmiste ja oskuste taseme kasvatamiseks ning uutele turgudele sisenemiseks. Oluline on kasvatada kompetentsi teadustulemustel põhinevate uudsete lahenduste, tehnoloogiate ja digilahenduste laialdasemaks kasutuselevõtuks ning kasutada efektiivselt ära ettevõtluseks olemasolev taristu.

Maailm seisab silmitsi kliimamuutuste, keskkonnaseisundi halvenemise ja elurikkuse vähenemisega muu hulgas inimtegevuse tagajärjel ning see mõjutab ka eestimaalaste elukvaliteeti, meie loodust ja majanduskeskkonda. Mida rohkem on toimivaid ja elurikkaid ökosüsteeme, seda paremini oleme varustatud inimese eksistentsiks vajalikuga ning suudame taluda keskkonna saastatust ja kohaneda kliimamuutustega. Kliimaeesmärkide saavutamiseks ning maapiirkonna konkurentsivõime hoidmiseks eelistatakse keskkonnasäästlikku tootmist, investeringuid keskkonnasäästlike ja innovaatiliste tehnoloogiate rakendamiseks ja soodustada ringbiomajanduse põhimõtetele tuginevaid lahendusi, sh biogaasi ja biometaani tootmist, toetada elurikkuse säilimist. Toidujäätmeid ja toidukadu tuleb vähendada, kuna see on Eestis suur probleem. Suurem rõhk tuleb panna kohaliku toiduga seotud tegevuste arendamisele. Vaja on toetada algatusi, mille eesmärk on muuta traditsioonilist tarbimismudelit „tootmine-tarbimine-prügi“ ning juurutada ringbiomajandust. Rahvatervise seisukohast on oluline tarbijate tervist toetava toitumise ja toiduohutuse alane kõrge teadlikkus.

Oluline on kasvatada ja toetada inimeste heaolu nii, et piirkond oleks ka kahekümne aasta pärast parim paik elamiseks ja töötamiseks. Strateegia näeb ette, et elukeskkonna kujundamisel

arvestatakse kõigi inimeste vajadustega ning otsustes järgitakse läbivalt kvaliteetse ruumi põhialuseid ja kaasava disaini põhimõtteid, et tagada igapäevasele elule nii vaimse, füüsilise kui ka digiruumi ligipääsetavus ja mugavus. Tähtis on luua kõigile inimestele võrdsed võimalused sõltumata soost, elukohast või haridusest. Seejuures on äärmiselt oluline tagada kõikidele ühiskonnagruppidele ligipääs neile vajalikele teenustele ning tagada heaolu läbi elukaare. Vajadus on tegeleda sotsiaalse kaasatusega ka kohalikul tasandil ning tagada maapiirkonnas sotsiaalteenuste kättesaadavus ning tagada inimväärikus ja tõsta sotsiaalset kaasatust.

## 5.2 Meetmete kirjeldused

### **STRATEEGILINE SIHT 1: Elukeskkond**

Strateegiliseks eesmärgiks on kõigi vajadusi arvestav, kvaliteetne, arukas ja turvaline elukeskkond.

Elukeskkonna kujundamisel arvestatakse kõigi piirkonna inimeste vajadustega ning otsustes järgitakse läbivalt kvaliteetse ruumi põhialuseid ja kaasava disaini põhimõtteid, et tagada igapäevasele elule nii vaimse, füüsilise kui ka digiruumi ligipääsetavus ja mugavus. Kasutusel on uuenduslikud tehnoloogiad ja looduslähedased lahendused, mis tagavad hea elukeskkonna kogu piirkonnas. Elukeskkonna arendamisel on olulised ohutu ja turvalist ning tervist toetavat käitumist soodustavad lahendused, mis tagavad ligipääsetavuse. Elukeskkonna kvaliteet on tähtis ja seda arendatakse püsivalt ning looduse elurikkust hoidvalt.

Eesmärgi saavutamiseks toetatakse:

- 1) investeeringuid elukeskkonna arendamisse, fookuseks on piirkonna üldise elukvaliteedi parandamine ja atraktiivsuse suurendamine ning kultuuri (sh pärandkultuuri) väärtustamine, edasiandmine ja tugevdamine. Küla sotsiaalse infrastruktuuri parandamise seisukohalt on oluline eelnevate programmide raames külaelanike ühiseks tegevuseks mõeldud ühiskondlike ehitiste ja muude rajatiste 100%-line kasutusaste.
- 2) tegevusi, mis on suunatud piirkonna kultuuripärandi ja traditsioonide hoidmisele ning arendamisele. Kultuuripärandi (sh piirkonnas asuv UNESCO objekt) ja miljöö väärtustamine suurendab elukeskkonna atraktiivsust ning kogukond saab selles osas omaalgatuse korras palju ära teha. Tegevuste fookusteks on kogukondade sidususe suurendamine läbi ühistegevuste (uuenduslikud ühisüritused jms) ning võimekuse arendamine kogukonnale oluliste teenuste pakkumisel.

Eelistatud on: 1) maaelu positiivse kuvandi säilitamisele ja propageerimisele suunatud projektid, 2) kohalike kogukondade ja elanike võimestamisele suunatud projektid, 3) keskkonna- ja kliimasõbralike (sh bio- ja ringmajandust propageerivate) lahenduste väljatöötamisele ja rakendamisele suunatud projektid.

Strateegilise sihi arendamise mõju avaldub elanike arvus, toetatud projektide kasusaajate arvus, kogukonnale vajalike teenuste arvus ning paranenud võimekusega MTÜ-de arvus.

Tegevuste peamiseks sihtgrupiks on MTÜ-d, SA-d ja kohalikud omavalitsused.

Strateegilise sihi raames rakendatakse kahte meetet.

#### **Meede 1.1. Elukeskkonna investeeringud**

Meetme eesmärk: Piirkonna atraktiivsuse ja elukvaliteedi kasv ning kogukonnale vajalike teenuste kättesaadavuse paranemine läbi uuenduslike ja jätkusuutlike lahenduste leidmise.

#### Toetatavad tegevused:

- Avalikuks kasutamiseks mõeldud ja erinevatele sihtgruppidele suunatud kultuuri(pärandi)-, spordi-, haridus-, sotsiaal-, turismi- ja vabaajaobjektide rajamine (sh tehnovõrkude ehitamine, nendega liitumine, lammutamine, kui sellega kaasneb teenuse osutamine, sissesõiduteed, keskkonna- ja kliimasõbralikud lahendused), parendamine ja sisustamine, sh multifunktsionaalsed külakeskused, nende tegevuste mitmekesistamine, küla- ja laagriplatsid, ranna- ja puhkealad, avalikud pargid, väärtuslikud maastikud, liikumis- ja matkarajad, spordi- ja mänguväljakud, teemapargid, õuesõppe objektid, tervise- ja hoolekandeasutused, päevakeskused, lastehoid jm objektid.
- Kogukonnale vajalike teenuste arendamine (näiteks kogukonnatransport, -pood, -pank, -lastehoid, tugiteenused, kogemusnõustamine, huvitegevus jt). Siia alla kuulub ka arukate kogukondade kontseptsiooni elluviimiseks vajalike investeeringute tegemine.
- Kasutuseta oleva taristu (sh külamajad) võimaluste mitmekesistamine, kasutuna seisva ressursi elavdamine.
- Turundusinvesteeringud (sh ühtse visuaalse identiteediga infoviitade, teabetahvlite, kaartide jms paigaldamine, kodulehtede valmistamine või arendamine jms). Kolmikpöördesse (rohe-, digi- ja innovatsioonipööre) panustavate lahenduste väljatöötamine ja kasutuselevõtmine.
- Teised strateegilise sihi saavutamiseks vajalikud investeeringud.

#### Näitajad:

Näitaja	Eesmärk	Allikas
<b>Tulemusnäitajad</b>		
Elanike arv	Elanike arvu vähenemine ei ole suurem kui 10% võrreldes baasaastaga	Statistikaamet
Kasusaajate arv	Vähemalt 5000 kasusaajat strateegiaperioodi jooksul	Projektitaotlused, viimane maksetaotlus
Arendatud kogukonnale vajalike teenuste arv	Vähemalt 5 kogukonnale vajalikku teenust strateegiaperioodi jooksul	Projektitaotlused, viimane maksetaotlus
<b>Väljundnäitajad</b>		
Toetatud projektide arv	Vähemalt 24 projekti strateegiaperioodi jooksul	Projektitaotlused
Uuenduslikele lahendustele suunatud projektide arv	Vähemalt 8 projekti strateegiaperioodi jooksul	Projektitaotlused
Maaelu positiivse kuvandi säilitamisele ja propageerimisele suunatud projektide arv	Vähemalt 24 projekti strateegiaperioodi jooksul	Projektitaotlused
Keskkonna- ja kliimaalaste projektide arv	Vähemalt 4 projekti strateegiaperioodi jooksul	Projektitaotlused

**Tabel 7.** Meetme 1.1 näitajad.

#### Sihtgrupp:

- MTÜ Partnerid tegevusrühma kohalikud omavalitsused.
- MTÜ-d ja SA-d.

Nõuded toetuse taotlejatele ja saajatele:

- MTÜ-de, SA-de juriidiline aadress ja tegutsemiskoht peab olema MTÜ Partnerid tegevusrühma piirkonnas.
- Investeering teostatakse MTÜ Partnerid tegevusrühma piirkonnas.

Toetuse suurus ja määr:

- Maksimaalne toetuse suurus on kuni 25 000 EUR.
- Toetuse määr on 15-90% vastavalt LEADER-meetme määrusele.

Hindamiskriteeriumid:

Jrk nr	Hindamiskriteerium	Hinde-punktide skaala	Osakaal	Eelistused
1.	Projekti üldine mõju tegevuspiirkonnale, sh mõju elanike omaalgatusele, aktiivsusele ja sotsiaalsele suhtlemisele	1-5	30%	1. Projekt on suunatud maaelu positiivse kuvandi säilitamisele ja propageerimisele.
2.	Projekti lisandväärtus ja uuenduslikkus	1-5	25%	2. Projekt on suunatud kohalike ressursside hoidmisele ja väärtustamisele.
3.	Projektist kasusaajate hulk investeeringu suuruse kohta	1-5	20%	3. Projekt on suunatud kohalike kogukondade ja elanike võimendamisele.
4.	Kulude põhjendatus	1-5	15%	4. Projekt on suunatud keskkonna- ja kliimasõbralike (sh bio- ja ringmajandust propageerivate) lahenduste väljatöötamisele ja rakendamisele.
5.	Projekti kuuluvus meetme eelistuste hulka	1-5	10%	

**Tabel 8.** Meetme 1.1 hindamiskriteeriumid.

Hindamiskriteeriumide täpsem sisu on välja toodud MTÜ Partnerid projektitoetuste taotluste hindamise korras.

Meetme panus Ühise põllumajanduspoliitika (ÜPP) strateegiakavasse:

Meede panustab strateegiakava vajaduste hindamise ja sekkumisstrateegia koodidesse tulemusnäitajatesse R.27, R.40, R.41 ja R.42.

Meetme abikõlblikud ja mitteabikõlblikud kulud tulenevad määrusest “LEADERi kohaliku arengu strateegia 2023–2027 rakendamine” ning on reguleeritud meetmelehega.

**Meede 1.2. Kohaliku kultuuri arendamine**

Meetme eesmärk: Väärtustatud tegevuspiirkonna kultuur ning tugevnenud omaalgatus, koostöötaha ja sotsiaalsed suhted.

#### Toetatavad tegevused:

- Kogukonna loodus-, kultuuri- ja ajalooärandil põhinevate sündmuste ja ürituste käivitamine ja arendamine.
- Terviseedendusele, sotsiaalsele kaasatusele ja turvalisuse tõstmisele suunatud tegevused.
- Pärandkultuuri jäädvustamine (sh ajalugu talletavad teosed ja uuringud jm), edasiandmine ja arendamine.
- Piirkonna turundamine, sh piirkonda tutvustavate materjalide koostamine, väljaandmine ja esitlemine, teavitustegevused, siseriiklikel messidel osalemine jne.
- Mentorite ja ekspertide kaasamine.
- Vihmavarju projektid.
- Uute eestvedajate, sädeinimeste leidmine ja võimestamine.
- Järjepidevuse tagamine külade arengus, et põlvkondade vahetus ei katkestaks tegevusi.
- Kolmikpöördesse (rohe-, digi- ja innovatsioonipööre) panustavate lahenduste väljatöötamine ja kasutuselevõtmine.
- Ühisprojektid ülalnimetatud tegevuste elluviimisel.
- Teised strateegilise sihi saavutamiseks vajalikud tegevused.

#### Näitajad:

Näitaja	Eesmärk	Allikas
<b>Tulemusnäitajad Väljundnäitajad</b>		
Kasusaajate arv	Vähemalt 10 000 kasusaajat strateegiaperioodi jooksul	Projektitaotlused, viimased maksetaotlused
<b>Väljundnäitajad</b>		
Toetatud projektide arv	Vähemalt 10 projekti strateegiaperioodi jooksul	Projektitaotlused
Läbiviidud üritustel osalejate arv	Kokku vähemalt 10 000 osalejat strateegiaperioodi jooksul	Projektitaotlused, viimased maksetaotlused
Maaelu positiivse kuvandi säilitamisele ja propageerimisele suunatud projektide arv	Vähemalt 10 projekti strateegiaperioodi jooksul	Projektitaotlused
Keskkonna- ja kliimaalaste projektide arv	Vähemalt 2 projekti strateegiaperioodi jooksul	Projektitaotlused

**Tabel 9.** Meetme 1.2 näitajad.

#### Sihtgrupp:

- MTÜ Partnerid tegevusrühma kohalikud omavalitsused.
- MTÜ-d ja SA-d, MTÜ Partnerid.

#### Nõuded toetuse taotlejatele ja saajatele:

- MTÜ-de, SA-de ning juriidiline aadress ja tegutsemiskoht peab olema MTÜ Partnerid tegevusrühma piirkonnas. MTÜ Partnerid juriidiline aadress võib olla teine.

#### Toetuse suurus ja määr:

- Maksimaalne toetuse suurus on kuni 30 000 EUR.
- Toetuse määr on 15-90% vastavalt LEADER-meetme määrusele.

### Hindamiskriteeriumid:

Jrk nr	Hindamiskriteerium	Hindepunktide skaala	Osakaal	Eelistused
1.	Projekti üldine mõju tegevuspiirkonnale, sh elanike omaalgatusele, aktiivsusele ja sotsiaalsele suhtlemisele	1-5	35%	1. Projekt on suunatud maaelu positiivse kuvandi säilitamisele ja propageerimisele.
2.	Projekti lisandväärtus ja uuenduslikkus	1-5	25%	2. Projekt on suunatud kohalike ressursside hoidmisele ja väärtustamisele.
3.	Projektist kasusaajate arv	1-5	20%	3. Projekt on suunatud kohalike kogukondade ja elanike võimendamisele.
4.	Kulude põhjendatus	1-5	10%	4. Projekt on suunatud keskkonna- ja kliimasõbralike (sh bio- ja ringmajandust propageerivate) lahenduste väljatöötamisele ja rakendamisele.
5.	Projekti kuuluvus meetme eelistuste hulka	1-5	10%	

**Tabel 10.** Meetme 1.2 hindamiskriteeriumid.

Hindamiskriteeriumite täpsem sisu on välja toodud MTÜ Partnerid projektitoetuste taotluste hindamise korras.

### Meetme panus Ühise põllumajanduspoliitika (ÜPP) strateegiakavasse:

Meede panustab strateegiakava vajaduste hindamise ja sekkumisstrateegia tulemusnäitajatesse R.27, R.40, R.41 ja R.42.

Meetme abikõlblikud ja mitteabikõlblikud kulud tulenevad määrusest "LEADERi kohaliku arengu strateegia 2023–2027 rakendamine" ning on reguleeritud meetmelehega.

## **STRATEEGILINE SIHT 2: ETTEVÕTLUS**

Strateegiliseks eesmärgiks on tugev, uuendusmeelne ja vastutustundlik ettevõtlus.

Strateegilise eesmärgi saavutamiseks toetatakse meetmetena investeringuid ettevõtlusesse ja ettevõtete konkurentsivõime tõstmisele kaasa aitavaid tegevusi. Ettevõtluskeskkonna kujundamisel on vaja leida tasakaal stabiilsuse ja muutuste vahel, mis tagavad valmisoleku tulevikuks. Ettevõtlustegevuse mitmekesistamine on üks konkurentsivõime parandamise, täiendavate sissetulekute saamise ja mitmete kriiside mõju leevendamise võimalusi. Tegevuspiirkonnas territoriaalset kapitali kasutades on võimalik maa ja linna erinevusi tasakaalustada. Oluline on, et piirkonna ettevõtluskeskkond kutsuks töötama, ettevõtteid asutama, investeerima, looma ja katsetama uusi lahendusi, millest on kasu piirkonnale laiemalt.



Tööealine elanikkond väärtustab töösuhetes üha enam ettevõtlikkust, iseendale tööandjaks olemist, töötamist paindlikumates projekti- ja platvormipõhistes lahendustes. Muutuv töö olemus tähendab, et inimestel tuleb kohaneda vajadusega õppida juurde terve elukaare jooksul.

Suuremat rõhku tuleb panna keskkonnahoidlikele tehnoloogiatele ja ärimudelitele ning kohalike ressursside ja teise toorme suuremale ning keskkonnahoidlikule väärimdamisele. Seetõttu on eelistatud keskkonna- ja kliimasõbralike (sh bio- ja ringmajandust propageerivate) lahenduste väljatöötamisele ja rakendamisele suunatud projektid.

Strateegilise sihi arendamise mõju avaldub arendatud ja paranenud konkurentsivõimega ettevõtete arvus ja nende ettevõtete müügitulu kasvus, taotlejate poolt loodud või säilitatud töökohtade arvus ning loodud uute toodete/teenuste või uuenduslike lahenduste arvus. Strateegilise sihi arendamise tulemusena tekib piirkonda uusi ja parendatud tooteid/teenuseid ning lahendusi, säilivad töökohad, suureneb konkurentsivõime, paranevad ettevõtete võimalused sobiva tööjõu töölerakendamiseks ning võetakse kasutusele uusi keskkonnasõbralikke ja kliimanetraalseid lahendusi.

Tegevuste peamiseks sihtgrupiks on MTÜ Partnerid tegevuspiirkonda registreeritud ja seal tegutsevad mikro- ja väikeettevõtted ja MTÜ-d, kuna nende tegevusvaldkond ja põhikirjalised eesmärgid võivad olla samuti kohalikku teenusepakkumist ja ettevõtluskeskkonda rikastavad. Koolituste ja õppereiside korraldamisega seotud tegevuste osas lisanduvad sihtgruppi ka MTÜ Partnerid tegevuspiirkonna KOV-id ja MTÜ Partnerid ise.

Strateegilise sihi raames rakendatakse kahte meetet.

### Meede 2.1. Ettevõtluse investeeringud

Meetme eesmärk: Piirkonnas tegutsevate ettevõtete konkurentsivõime ja jätkusuutlikkuse kasv läbi toodete ja teenuste arendamise.

#### Toetatavad tegevused:

- Uute teenuste/toodete (sh kohalik toit) väljaarendamine, mis on konkurentsivõimelised kas piirkonna kohalikul turul või suurematel turgudel.
- Kolmikpöördesse (rohe-, digi- ja innovatsioonipööre) panustavate lahenduste väljatöötamine ja kasutuselevõtmine.
- Atraktiivse, ajakohase, mugava ja turvalise töökeskkonna loomine.
- Protsesside efektiivsuse parendamine.
- Teised strateegilise sihi saavutamiseks vajalikud investeeringud.

#### Näitajad:

Näitaja	Eesmärk	Allikas
<b>Tulemusnäitajad</b>		
Arendatud ettevõtete arv	Vähemalt 20 ettevõtet strateegiaperioodi jooksul	Projektitaotlused
Arendatud ettevõtete müügitulu kasv	Vähemalt +10% ettevõtte kohta perioodis (baasaastaks on 2022)	Viimased maksetaotlused, rahastatud projektide mõju-uuring / majandusaasta aruanded
Taotlejate poolt loodud	Vähemalt 75 uut või säilitatud töökohta	Kuluaruanded

või säilitatud töökohtade arv	strateegiaperioodi jooksul	
<b>Väljundnäitajad</b>		
Toetatud projektide arv	Vähemalt 20 projekti strateegiaperioodi jooksul	Projektitaotlused
Uuenduslikele lahendustele suunatud projektide arv	Vähemalt 16 projekti strateegiaperioodi jooksul	Projektitaotlused
Keskonna- ja kliimaalaste projektide arv	Vähemalt 8 projekti strateegiaperioodi jooksul	Projektitaotlused

**Tabel 11.** Meetme 2.1 näitajad.

Sihtgrupp: mikro- ja väikeettevõtted (OÜ, AS, TÜ, UÜ, TÜ, FIE) , MTÜ-d ja SA-d.

Nõuded toetuse taotlejatele ja saajatele:

- Mikro- ja väikeettevõtete ning MTÜ-de tegutsemiskoht ja juriidiline aadress peavad olema MTÜ Partnerid tegevuspiirkonnas.
- Investeering teostatakse MTÜ Partnerid tegevuspiirkonnas.

Toetuse suurus ja määr:

- Maksimaalne toetuse suurus on kuni 25 000 EUR.
- Toetuse määr on 15-60% vastavalt LEADER-meetme määrusele.

Hindamiskriteeriumid:

Jrk nr	Hindamiskriteerium	Hindepunktide skaala	Osakaal	Eelistused
1.	Uue või uudse toote või teenuse loomine või olemasolevate teenuste/toodete parendamine	1-5	30%	1. Projekt on suunatud kohalike ressursside hoidmisele ja väärtustamisele. 2. Projekt on suunatud keskkonna- ja kliimasõbralike (sh bio- ja ringmajandust propageerivate) lahenduste väljatöötamisele ja rakendamisele.
2.	Projekti tegevuste ja investeeringute jätkusuutlikkus ja teostatavus	1-5	25%	
3.	Mõju töökeskkonna paranemisele	1-5	25%	
4.	Kulude põhjendatus	1-5	10%	
5.	Projekti kuuluvus meetme eelistuste hulka	1-5	10%	

**Tabel 12.** Meetme 2.1 hindamiskriteeriumid.

Hindamiskriteeriumide täpsem sisu on välja toodud MTÜ Partnerid projektitoetuste taotluste hindamise korras.

Meetme panus Ühise põllumajanduspoliitika (ÜPP) strateegiakavasse:

Meede panustab strateegiakava vajaduste hindamise ja sekkumisstrateegia tulemusnäitajatesse R.27, R.37, R.39, R.41 ja R.42.

Meetme abikõlblikud ja mitteabikõlblikud kulud tulenevad määrusest “LEADERi kohaliku arengu strateegia 2023–2027 rakendamine” ning on reguleeritud meetmelehega.

## Meede 2.2. Konkurentsivõime tõstmine

Meetme eesmärk: Paranenud ettevõtete konkurentsivõime.

Toetatavad tegevused:

- Ettevõtjate teadmiste ja oskuste edendamine koolituste, töötubade, õppereiside jms ning mentorite ja ekspertide kaasamise kaudu.
- Maaelu positiivse kuvandi säilitamisele ja propageerimisele suunatud tegevused.
- Uuenduslike lahenduste leidmisele suunatud tegevused.
- Vihmavarju projektid.
- Erinevate toodete ja teenuste otseturundamisele suunatud tegevused (sh turu-uuringute koostamine, messidel osalemine jms).
- Ettevõtjate võrgustike arendamine.
- Ühised projektid ülalnimetatud tegevuste elluviimisel.
- Teised strateegilise sihi saavutamiseks vajalikud tegevused.

Näitajad:

Näitaja	Eesmärk	Allikas
<b>Tulemusnäitajad</b>		
Projekti elluviimise tulemusena loodud uute toodete/teenuste või uuenduslikele lahenduste arv	Vähemalt 10 uut toodet/teenust või uuenduslikku lahendust strateegiaperioodi jooksul	Viimased maksetaotlused, rahastatud projektide mõju-uuring
Paranenud konkurentsivõimega ettevõtete arv, kes on osalenud tegevustes	Vähemalt 10 ettevõtet strateegiaperioodi jooksul	Viimased maksetaotlused, rahastatud projektide mõju-uuring, kuluaruanded, majandusaasta aruanded
<b>Väljundnäitajad</b>		
Toetatud projektide arv	Vähemalt 10 projekti strateegiaperioodi jooksul	Projektitaotlused
Uuenduslikele lahendustele suunatud projektide arv	Vähemalt 5 projekti strateegiaperioodi jooksul	Projektitaotlused
Keskonna- ja kliimaalaste projektide arv	Vähemalt 2 projekti strateegiaperioodi jooksul	Projektitaotlused

**Tabel 13.** Meetme 2.2 näitajad.

Sihtgrupp:

- Mikro- ja väikeettevõtted (OÜ, AS, TÜ, UÜ, TÜ, FIE), MTÜ-d ja SA-d, MTÜ Partnerid tegevusrühma KOV-id ning MTÜ Partnerid ise.

Nõuded toetuse taotlejatele ja saajatele:

- Mikro- ja väikeettevõtete ning MTÜ-de tegutsemiskoht ja juriidiline aadress peab olema MTÜ Partnerid tegevuspiirkonnas. MTÜ Partnerid juriidiline MTÜaadress võib olla teine.
- Kasusaajad peavad olema MTÜ Partnerid tegevusrühma piirkonnast.

#### Toetuse suurus ja määr:

- Maksimaalne toetuse suurus on kuni 30 000 EUR.
- Toetuse määr on 15-90% vastavalt LEADER-meetme määrusele.

#### Hindamiskriteeriumid:

Jrk nr	Hindamiskriteerium	Hindepunktide skaala	Osakaal	Eelistused
1.	Projekti mõju ettevõtjate ettevõtlikkusele ja konkurentsivõimele	1-5	30%	1. Projekt on suunatud maaelu positiivse kuvandi säilitamisele ja propageerimisele. 2. Projekt on suunatud kohalike ressursside hoidmisele ja väärtustamisele. 3. Projekt on suunatud keskkonna- ja kliimasõbralike (sh bio- ja ringmajandust propageerivate) lahenduste väljatöötamisele ja rakendamisele.
2.	Projekti tulemuste jätkusuutlikkus	1-5	20%	
3.	Projektist kasusaajate arv	1-5	20%	
4.	Kulude põhjendatus	1-5	15%	
5.	Projekti kuuluvus meetme eelistuste hulka	1-5	15%	

**Tabel 14.** Meetme 2.2 hindamiskriteeriumid.

Hindamiskriteeriumide täpsem sisu on välja toodud MTÜ Partnerid projektitoetuste taotluste hindamise korras.

#### Meetme panus Ühise põllumajanduspoliitika (ÜPP) strateegiakavasse:

Meede panustab strateegiakava vajaduste hindamise ja sekkumisstrateegia tulemusnäitajatesse R.27, R.37, R.39, R.41 ja R.42.

Meetme abikõlblikud ja mitteabikõlblikud kulud tulenevad määrusest "LEADERi kohaliku arengu strateegia 2023–2027 rakendamine" ning on reguleeritud meetmelehega.

### **STRATEEGILINE SIHT 3: NOORED TULEVIKULIIDRID**

Strateegiliseks eesmärgiks on: MTÜ Partnerid on tegusate, nutikate ja ettevõtlike noorte liidrite tegutsemiskoht.

Siht hõlmab erinevaid noorte poolt algatatud ja noortele suunatud investeeringuid ja tegevusi, et kaasata rohkem noori kogu piirkonna arendamisse, suurendada noorte ettevõtlikkust ja tööhõivet ning kujundada nendest piirkonna tulevikuliidrid.

Tuginedes piirkonna vajadustele, toetatakse noorte algatusi uute ettevõtete loomisel, maale elama jäämise või asumise toetamisel. Oluline on suurendada noorte huvi ning teadmisi erinevatest võimalustest piirkonnas. Selle tulemusena kasvavad noortest piirkonna tulevikuliidrid, mis on piirkonna jätkusuutliku arengu oluliseks faktoriks.

Oluline on kõigile noortele luua võimalused mitmekülgseks arenguks, eduelamuseks, kogemustepagasi rikastamiseks, iseseisvumiseks ja ettevõtlikkuseks.

Strateegilise sihi arendamise mõju avaldub kasusaajate arvus, ettevõtlusaktiivsuse kasvus, Partnerite noorte sidusrühmas/ühendatud noorte volikogus osalevate noorte arvus.

Strateegilise sihi raames rakendatakse kahte meetet.

### Meede 3.1. Väikeinvesteeringud noortele

Meetme eesmärk: Piirkonna noorte tegususe võimestamine.

Toetatavad tegevused:

- Uute noortele suunatud või noorte poolt algatatud teenuste/toodete väljaarendamine.
- Digitalistu parandamine.
- Õpilafirmade loomiseks ja arendamiseks vajalike investeeringute tegemine.
- Ettevõtlusmesside ja Teeviida ettevalmistamiseks vajalike investeeringute tegemine.
- Noorte kaasatuse ja aktiivsuse tõstmisele suunatud vajalike investeeringute tegemine.
- Terviseedenduslikud projektid, sh noorte vaimse tervise toetamisele suunatud projektid.
- Noorsootöökäsi vajalike investeeringute tegemine.
- Kolmikpöördesse (rohe-, digi- ja innovatsioonipööre) panustavate lahenduste väljatöötamine ja kasutuselevõtmine.
- Teised strateegilise sihi saavutamiseks vajalikud väikeinvesteeringud.

Näitajad:

Näitaja	Eesmärk	Allikas
<b>Tulemusnäitajad</b>		
Kasusaajate arv	Vähemalt 100 noort kasusaajat strateegiaperioodi jooksul	Projektitaotlused, viimased maksetaotlused, rahastatud projektide mõju-uuring
Ettevõtlusaktiivsuse kasv	Ettevõtteid elanike kohta on strateegiaperioodi lõpuks vähemalt 16% (baasaasta 2022 – 15%)	Statistikaamet
<b>Väljundnäitajad</b>		
Toetatud projektide arv	Vähemalt 10 projekti strateegiaperioodi jooksul	Projektitaotlused
Noortele suunatud investeeringuobjektide arv	Vähemalt 10 projekti strateegiaperioodi jooksul	Projektitaotlused
Kolmikpöördesse (rohe-, digi- ja innovatsioonipööre) panustavate projektide arv	Vähemalt 2 projekti strateegiaperioodi jooksul	Projektitaotlused
Loodud õpilafirmade arv	Vähemalt 4 õpilafirmat strateegiaperioodi jooksul	Projektitaotlused, rahastatud projektide mõju-uuring

**Tabel 15.** Meetme 3.1 näitajad.

**Sihtgrupp:** MTÜ-d ja KOV-id ning samuti mikro- ja väikeettevõtted (OÜ, AS, TÜ, UÜ, TÜ, FIE), mille juhatuse liikmed on vanuses kuni kuni 26aastat.

**Nõuded toetuse taotlejatele ja saajatele:**

- MTÜ-de ning mikro- ja väikeettevõtete juriidiline aadress ja tegutsemiskoht peab olema MTÜ Partnerid tegevusrühma piirkonnas.
- Projekti tegevused peavad olema suunatud MTÜ Partnerid tegevusrühma piirkonna kuni 26-aastastele lastele ja noortele (tegelikud kasusaajad).

**Toetuse suurus ja määr:**

- Maksimaalne toetuse suurus on kuni 25 000 EUR.
- Toetuse määr on MTÜ-dele ja KOV-idele 15-90% ning mikro- ja väikeettevõtetele 15-60% vastavalt LEADER-meetme määrusele.

**Hindamiskriteeriumid:**

Jrk nr	Hindamiskriteerium	Hindepunktide skaala	Osakaal	Eelistused
1.	Projekti mõju noorte ettevõtlikkusele, tegususele ja koostööle	1-5	30%	1. Projekt on suunatud maaelu positiivse kuvandi säilitamisele ja propageerimisele. 2. Projekt on suunatud kohalike ressursside hoidmisele ja väärtustamisele. 3. Projekt on suunatud noorte liidrite võimendamisele. 4. Projekt on suunatud keskkonna- ja kliimasõbralike (sh bio- ja ringmajandust propageerivate) lahenduste väljatöötamisele ja rakendamisele.
2.	Projekti tulemuste jätkusuutlikkus	1-5	25%	
3.	Noorte kasusaajate arv	1-5	20%	
4.	Kulude põhjendatus	1-5	15%	
5.	Projekti kuuluvus meetme eelistuste hulka	1-5	10%	

**Tabel 16.** Meetme 3.1 hindamiskriteeriumid.

Hindamiskriteeriumide täpsem sisu on välja toodud MTÜ Partnerid projektitoetuste taotluste hindamise korras.

**Meetme panus Ühise põllumajanduspoliitika (ÜPP) strateegiakavasse:**

Meede panustab strateegiakava vajaduste hindamise ja sekkumisstrateegia tulemusnäitajatesse R.27, R.37, R.39, R.41 ja R.42.

**Meetme abikõlblikud ja mitteabikõlblikud kulud** tulenevad määrusest "LEADERi kohaliku arengu strateegia 2023–2027 rakendamine" ning on reguleeritud meetmelehega.

### Meede 3.2. Noorte ettevõtlikkuse arendamine

Meetme eesmärk: Noorte ettevõtlikkusele suunatud tegevuste arendamine ja tööhõive kasv ning ettevõtlusõppele kaasa aitamine.

#### Toetatavad tegevused:

- Noorte ettevõtlusalaste üld- ja baasoskuste arendamine.
- Õppeasutuste ja ettevõtete vahelise koostöö arendamine.
- MTÜ Partnerid, teiste piirkondlike arenguorganisatsioonide ning toetus- ja arenguvõimaluste info pööimimine piirkonna õppeasutuste õppe ainekavadesse.
- Noortele suunatud üritused, koolitused, õppereisid, laagrid, suvepäevad, võrgustiku ja koostöö arendamine, töövarju päevad, infopäevad jt.
- Piirkonna teeviida ja ettevõtlusmessi korraldamine.
- Terviseedenduslikud projektid, sh noorte vaimse tervise toetamisele suunatud projektid.
- Vihmavarju projektid.
- Noortekeskuste tegevuste mitmekesistamine.
- Mentorlus.
- Edulugude kogumine ja kajastamine.
- Teised strateegilise sihi saavutamiseks vajalikud tegevused.

#### Näitajad:

Näitaja	Eesmärk	Allikas
<b>Tulemusnäitajad</b>		
Kasusaajate arv	Vähemalt 100 noort kasusaajat strateegiaperioodi jooksul	Projektitaotlused, viimased maksetaotlused, rahastatud projektide mõju-uuring
Ettevõtlusaktiivsuse kasv	Ettevõtteid elanike kohta on strateegiaperioodi lõpuks vähemalt 16% (baasaasta 2022 – 15%)	Statistikaamet
<b>Väljundnäitajad</b>		
Toetatud projektide arv	Vähemalt 10 projekti strateegiaperioodi jooksul	Projektitaotlused
Läbiviidud ürituste ja nendes osalejate arv	Vähemalt 10 läbiviidud üritust strateegiaperioodi jooksul, milles osales kokku vähemalt 2000 osalejat	Projektitaotlused, rahastatud projektide mõju-uuring
Loodud õpilasfirmade arv	Vähemalt 4 õpilasfirmat strateegiaperioodi jooksul	Projektitaotlused, rahastatud projektide mõju-uuring
Piirkonna haridusasutustega/ noorteorganisatsioonidega koostööd tegevate ettevõtete arv	Vähemalt 10 ettevõtet strateegiaperioodi jooksul	Projektitaotlused, rahastatud projektide mõju-uuring

**Tabel 17.** Meetme 3.2 näitajad.

Sihtgrupp: MTÜ-d ja KOV-id. Partneriks võivad olla mikro- ja väikeettevõtted (OÜ, AS, TÜ, UÜ, TÜ, FIE).

Nõuded toetuse taotlejatele ja saajatele:

- MTÜ-de juriidiline aadress ja tegutsemiskoht peab olema MTÜ Partnerid tegevusrühma piirkonnas. MTÜ Partnerid juriidiline aadress võib olla teine.
- Projekti tegevused peavad olema suunatud MTÜ Partnerid tegevusrühma piirkonna 7-26-aastastele lastele ja noortele (tegelikud kasusaajad).

Toetuse suurus ja määr:

- Maksimaalne toetuse suurus on kuni 20 000 EUR.
- Toetuse määr on 15-90% vastavalt LEADER-meetme määrusele.

Hindamiskriteeriumid:

Jrk nr	Hindamiskriteerium	Hindepunktide skaala	Osakaal	Eelistused
1.	Projekti mõju noorte ettevõtlikkusele, tegususele ja koostööle	1-5	30%	1. Projekt on suunatud maaelu positiivse kuvandi säilitamisele ja propageerimisele. 2. Projekt on suunatud kohalike ressursside hoidmisele ja väärtustamisele. 3. Projekt on suunatud noorte liidrite võimendamisele. 4. Projekt on suunatud keskkonna- ja kliimasõbralike (sh bio- ja ringmajandust propageerivate) lahenduste väljatöötamisele ja rakendamisele.
2.	Projekti lisandväärtus ja uuenduslikkus	1-5	25%	
3.	Noorte kasusaajate arv	1-5	15%	
4.	Kulude põhjendatus	1-5	15%	
5.	Projekti kuuluvus meetme eelistuste hulka	1-5	15%	

**Tabel 18.** Meetme 3.2 hindamiskriteeriumid.

Hindamiskriteeriumide täpsem sisu on välja toodud MTÜ Partnerid projektitoetuste taotluste hindamise korras.

Meetme panus Ühise põllumajanduspoliitika (ÜPP) strateegiakavasse:

Meede panustab strateegiakava vajaduste hindamise ja sekkumisstrateegia tulemusnäitajatesse R.27, R.37, R.39, R.41 ja R.42.

Meetme abikõlblikud ja mitteabikõlblikud kulud tulenevad määrusest "LEADERi kohaliku arengu strateegia 2023–2027 rakendamine" ning on reguleeritud meetmelehega.



## **STRATEEGILINE SIHT 4: KOOSTÖÖ**

Eesmärgiks on koostöömeelsed, avatud ja usaldusväärsed Partnerid.

Koostöövõrgustike arendamine toimub ühe meetme raames – Jätkusuutlikud koostöövõrgustikud. Eesmärgi saavutamiseks toetatakse juba toimivate siseriiklike ja rahvusvaheliste võrgustike edasiarendamist ning uute võrgustike loomist ja arendamist. Koostöö arendamise tegevused peavad kaasa aitama strateegiliste sihtide 1-3 eesmärkide täitmisele. Tegevuste sihtgrupiks on MTÜ Partnerid.

Meetme raames kavandatud koostööpartnerid on nimetatud tabelis 18.

<b>Koostöö tasand</b>	<b>Koostööpartnerid</b>
Piirkondlik tasand	Kohalikud omavalitsused - igakülgne koostöö, piirkonna võrgustikutöö toetamine, KOV-de arengukavade ja strateegiate ühtlustamine, oma piirkonna MTÜ-de toetamine; Piirkonna elanikud, sh noored - uute ideede algatajad, üritustel osalejad, otsesed kasusaajad. Kolmanda sektori organisatsioonid ja vabatahtlikud - igakülgne koostöö, piirkonna võrgustikutöö toetamine, koolituste, seminaride, infopäevade jne korraldamine; Ettevõtted - tugevad ja jätkusuutlikud ettevõtted, uute töökohtade loomine, noorte ettevõtluse toetamine ja koostöö, piirkonna võrgustikutöö toetamine.
Maakondlik tasand	Lääne-Viru Omavalitsuste Liit, Lääne-Viru Arenduskeskus, maakonna haridusasutused, PAIK, Arenduskoda, Virumaa Koostöökogu - ühisürituste korraldamine, kaasfinantseerimine; järelevalveasutused (pääste, politsei, keskkond, muinsuskaitse jt) - nõustamine ja teadlikkuse tõstmine, vastutulelikkus ja mõistlikkus koostöö korraldamisel.
Riiklik tasand	Teised LEADER tegevusrühmad Eestis – koostöö korraldamine; teadus- ja haridusasutused (TÜ, EMÜ, TTÜ, TLÜ), PRIA, Sotsiaalministeerium, Regionaalministeerium, Maaelu Teadmiskeskus - nõustamine ja koolituste korraldamine.
Rahvusvaheline tasand	Teiste riikide LEADER tegevusrühmad Euroopas, ettevõtluse ja elukeskkonna arengut suunavad avaliku ja kolmanda sektori organisatsioonid – pikaajaliste koostöökogemuste jagamine, koostöö korraldamine.

**Tabel 19.** Koostööpartnerid.

Ideekorjese seminaridel ja koostööpartneri MTÜ Arenduskoda poolt korraldatud koostöökonverentsil tehti mitmeid ettepanekuid koostööprojektideks, mille detailne kirjeldus on esitatud Lisas 5. MTÜ Partnerid uue perioodi koostööprojektide suunad ühtivad Lisas 5 toodud põhiteemadega, milleks on kestlik maaettevõtlus, kohalik toit, arukad ressursisäästlikud kogukonnad. Samuti on oluliseks teemaks üldise LEADER võrgustiku tugevdamine.

Võimalikud siseriiklikud koostööprojektid:

- Põhja-Eesti kohalik toit;
- Viru LEADER võrgustiku tugevdamine;
- Põhjaranniku (turismi)koostöö (projekti „Pealinnast piirilinna“ jätk).

Strateegilise sihi arendamise mõju avaldub siseriiklike ja rahvusvaheliste koostööprojektide arvus. Selle tulemusena tekivad uued koostöövõrgustikud mõlemal tasandil.

Strateegilise sihi raames rakendatakse ühte meetet.

#### Meede 4.1. Jätkusuutlikud koostöövõrgustikud

Meetme eesmärk: Tugevad olemasolevad ja uued koostöövõrgustikud.

##### Toetatavad tegevused:

- Messide, konverentside, seminaride, koolituste, koostöökohtumised, kogemuste vahetamise reiside korraldamine ja nendel osalemine.
- Uuringute koostamine.
- Klasterite ja koostöövõrgustike väljaarendamine.
- Info kättesaadavuse ja liikumise tõhustamine.
- Arukate külade võrgustiku loomine ja arendamine.
- Piirkonna turundus ja mainekujundus.

##### Näitajad

Näitaja	Eesmärk	Allikas
<b>Tulemusnäitajad</b>		
Koostöövõrgustike arv	Kokku on loodud ja arendatud vähemalt 5 koostöövõrgustikku, sh 1 piirkondlik arukate külade võrgustik	Projektitaotlused, rahastatud projektide mõju-uuring
<b>Väljundnäitajad</b>		
Siseriiklike koostööprojektide arv	Vähemalt 3 siseriiklikku koostööprojekti strateegiaperioodi jooksul	Projektitaotlused, rahastatud projektide mõju-uuring
Rahvusvaheliste koostööprojektide arv	Vähemalt 2 rahvusvaheline koostööprojekti strateegiaperioodi jooksul	Projektitaotlused, rahastatud projektide mõju-uuring
Läbiviidud üritustel osalejate arv	Vähemalt 25 osalejat ühe ürituse kohta	Projektitaotlused, rahastatud projektide mõju-uuring

**Tabel 20.** Meetme 4.1. näitajad.

##### Sihtgrupp:

- MTÜ Partnerid.

##### Nõuded toetuse taotlejatele ja saajatele:

- Kasusaajad peavad olema MTÜ Partnerid tegevusrühma piirkonnast.

##### Toetuse suurus ja määr:

- Maksimaalne toetuse suurus on 75 000 EUR.
- Toetuse määr on 15-90% vastavalt LEADER-meetme määrusele.

##### Hindamine:

Vastavalt "LEADERi kohaliku arengu strateegia 2023–2027 rakendamine" määrusele ei läbi MTÜ Partnerid enda projektitaotlus hindamisprotsessi, sellel kinnitab tegevusrühma üldkoosolek oma otsusega, millest nähtub projektitaotluse vastavus strateegias ja rakenduskavas esitatud nõuetele.

Meetme panus Ühise põllumajanduspoliitika (ÜPP) strateegiakavasse:

Meede panustab strateegiakava vajaduste hindamise ja sekkumisstrateegia tulemusnäitajatesse R.27, R.37, R.39, R.41 ja R.42.

Meetme abikõlblikud ja mitteabikõlblikud kulud tulenevad määrusest "LEADERi kohaliku arengu strateegia 2023–2027 rakendamine" ning on reguleeritud meetmelehega.

## **STRATEEGILINE SIHT 5: SOTSIAALNE HEAOLU**

Strateegiliseks eesmärgiks on hooliv ja tervist hoidev kogukond.

Eesmärgi saavutamiseks toetatakse piirkonna inimestele ühtlase elukvaliteedi, pikaajalise hoolduse teenuste kättesaadavuse ja kvaliteedi parandamisele ning hoolduskoormuse leevendamisele, vaimse ja füüsilise tervise toetamisele, inimväarikuse tagamisele ning sotsiaalse kaasatuse suurendamisele suunatud tegevusi.

Ühtekuuluvuspoliitika fondide rakenduskavas perioodiks 2021–2027 on eraldi prioriteetne suund sotsiaalsele innovatsioonile: Innovaatilised kogukondlikud lahendused sotsiaalhoolekandes, mida rakendatakse ESF+ erieesmärk (k) all, milleks on parandada võrdset ja õigeaegset juurdepääsu kvaliteetsetele, kestlikele ja taskukohastele teenustele, sealhulgas teenustele, millega parandatakse eluaseme ja isikukeskse hoolduse, sealhulgas tervishoiu kättesaadavust; ajakohastada sotsiaalkaitstesüsteeme, sealhulgas parandada juurdepääsu sotsiaalkaitsele, pöörates erilist tähelepanu lastele ja ebasoodsas olukorras olevatele rühmadele; parandada tervishoiusüsteemide ja pikaajalise hoolduse teenuste kättesaadavust (sealhulgas puuetega inimeste jaoks), tõhusust ja vastupanuvõimet.

Antud strateegia raames toetatavad tegevused panustavad järgmistesse eesmärkidesse:

- pikaajalise hoolduse teenuste kättesaadavuse ja kvaliteedi parandamine ning hoolduskoormuse leevendamine;
- inimväarikuse tagamine ning sotsiaalse kaasatuse suurendamine.

Strateegia Lisa 1 sisaldab tegevuspiirkonna geograafilist ja elanike kirjeldust, sealhulgas nende prognoositavaid trende.

Ühisstrateegia koostamisse olid kaasatud MTÜ Partnerid piirkonna KOV-ide sotsiaaltöötajad ja Lääne-Virumaa Puuetega Inimeste Koda.

Meedet rakendatakse nn vihmavarjuna ning rakendajaks on MTÜ Partnerid. Miniprojektide sihtgrupiks on MTÜ-d, KOV-id, SA-d, kõik äriühingud.

Strateegilise sihi raames rakendatakse ühte meedet.

### **Meede 5.1. Sotsiaalne toimetulek**

Meetme eesmärk: Enesega toimetulev kodanik ja kogukond, vanusegruppide sidusus ning ühtlane elukvaliteet.

Toetatavad tegevused:

Toetatakse tegevusi, mis on vajalikud eelpool toodud kahe eesmärgi elluviimiseks ning kokku lepitud tulemuste saavutamiseks. Ei toetata tegevusi, mida juba tegevuspiirkonnas ellu viiakse, välja arvatud juhul, kui tegevused loovad juba olemasolevatele teenustele lisandväärtust. Nendeks võivad olla:

- Piirkonnale vajalikke tugigruppide loomine.
- Koolitused, seminarid, töötoad, üritused, väljasõidud, nõustamised erinevatel teemadel, sh sotsiaalsete oskuste parandamiseks.
- Kogemusnõustamise, peretöötaja, vabatahtliku seltsilise ja teiste sihtgrupile suunatud teenuste arendamine, v.a teenused, mis sisalduvad KOV sotsiaaltöötaja tööülesannetes.
- Erigeneratsioonide omavaheline lõimumine.
- Vaimse ja füüsilise tervise toetamine.
- Ligipääsetavuse tagamine teenustele.
- Ennetusprojektide algatamine – varajane märkamine ja sekkumine.
- Terviseedenduslike tegevuste algatamine ja keskkonna loomine.
- Sihtgrupipõhised uuringud ja analüüsid.
- Hoolekande- ja tervishoiuteenus integratsiooni toetavad tegevused.
- Teised meetme eesmärki toetavad tegevused.
- Eelnimetatud tegevusi toetavad väikeinvesteeringud.

#### Näitajad:

Näitaja	Eesmärk	Allikas
<b>Tulemusnäitajad</b>		
Tegevustesse kaasatud sihtgrupi esindajate arv	Vähemalt 1000 inimest projekti strateegiaperioodi jooksul	Projektitaotlused, projekti aruandlus
Uute/edasiarendatud sihtgrupile suunatud tegevusvõimaluste arv	Vähemalt 20 strateegiaperioodi jooksul	Projektitaotlused, projekti aruandlus
<b>Väljundnäitajad</b>		
Elluviidud miniprojektide arv	46 projekti strateegiaperioodi jooksul	Projektitaotlused

**Tabel 21.** Meetme 5.1. näitajad.

#### Sihtrühm:

- Lõppsaajaks on kohaliku tegevusrühma piirkonna inimesed alates vanusest 16 kuni 65+.
- Toetuse saajaks on kohalik tegevusrühm.
- Tegevusi saavad ellu viia MTÜ-d (sh kohalik tegevusrühm ise), sihtasutused, ettevõtjad ning kohalikud omavalitsused.

Kohalikud omavalitsused saavad ellu viia vaid neid täisealistele isikutele (16-aastased ja vanemad) suunatud tegevusi, mis loovad lisandväärtust Sotsiaalhoolekande seaduses (SHS) sätestatud kohustuslikele KOV teenustele, milleks on:

- koduteenus – täisealise abistamine kodustes toimingutes ja asjaajamises,
- väljaspool kodu osutatav üldhooldusteenus – täisealise abistamine ja hooldamine hoolekandetasutuses,
- tugiisikuteenus – täisealise inimese ja/või lapse motiveerimine, juhendamine ja iseseisva toimetuleku arendamine,
- täisealise isiku hooldus – puudega täisealise inimese abistamine õiguste ja kohustuste tagamisel,
- isikliku abistaja teenus – puudega täisealise inimese abistamine igapäevastes toimingutes.

#### Nõuded toetuse taotlejatele ja saajatele:

- Taotlejaks MTÜ Partnerid, kuna meedet rakendatakse nn vihmavarjuna.
- Miniprojektis märgitud tegevused peavad olema suunatud MTÜ Partnerid tegevusrühma piirkonna lõppkasusaajale.

- Miniprojekti esitajateks on kõik sihtgrupid, kes ei pea olema registreeritud MTÜ Partnerid tegevuspiirkonda.

Toetuse suurus ja määr:

- Maksimaalne toetuse suurus on kuni 8000 EUR.
- Toetuse määr on kuni 100%.

Hindamiskriteeriumid:

Jrk nr	Hindamiskriteerium	Hindepunktide skaala	Osakaal	Eelistused
1.	Projekti üldine mõju tegevuspiirkonnale, sh sotsiaalse toimetuleku ja elukvaliteedi paranemisele	1-5	30%	1. Projekt on suunatud piirkonna abivajavatele sotsiaalsetele gruppidele, kuna olulisemaks suunaks on sotsiaalse toimetuleku parandamine läbi teadmiste, oskuste, hoiakute suurendamise. 2. Projekt on terviseedenduslik, aitamaks kaasa elanike vaimse ja füüsilise tervise ning üldise turvalisuse parandamisele.
2.	Projekti tulemuste jätkusuutlikkus	1-5	20%	
3.	Projekti mõju võrdsete võimaluste edendamisele (sooline võrdõiguslikkus, võrdne kohtlemine, ligipääsetavus)	1-5	20%	
4.	Projektist kasusaajate arv	1-5	10%	
5.	Kulude põhjendatus	1-5	10%	
6.	Projekti kuuluvus meetme eelistuste hulka	1-5	10%	

**Tabel 22.** Meetme 5.1. hindamiskriteeriumid.

Hindamiskriteeriumite täpsem sisu on välja toodud MTÜ Partnerid projektitoetuste taotluste hindamise korras.

Meetme abikõlblikud ja mitteabikõlblikud kulud tulenevad määrusest “Kogukonna juhitud kohaliku arengu toetuse andmise tingimused ja kord” ning on reguleeritud meetmelehega.

## 6. KAASAMINE, STRATEEGIA RAKENDAMINE JA SEIRE

### 6.1 Strateegia koostamine ja kaasamise protsess

MTÜ Partnerid tegevuspiirkonna strateegia 2023-2027 koostamine toimus perioodil aprill 2022 – mai 2023. Strateegia konsultandiks valiti KT Europroject Management OÜ, projektijuhiks oli Katrin Suursoo.

Strateegia koostamine põhines järgmistel sisenditel:

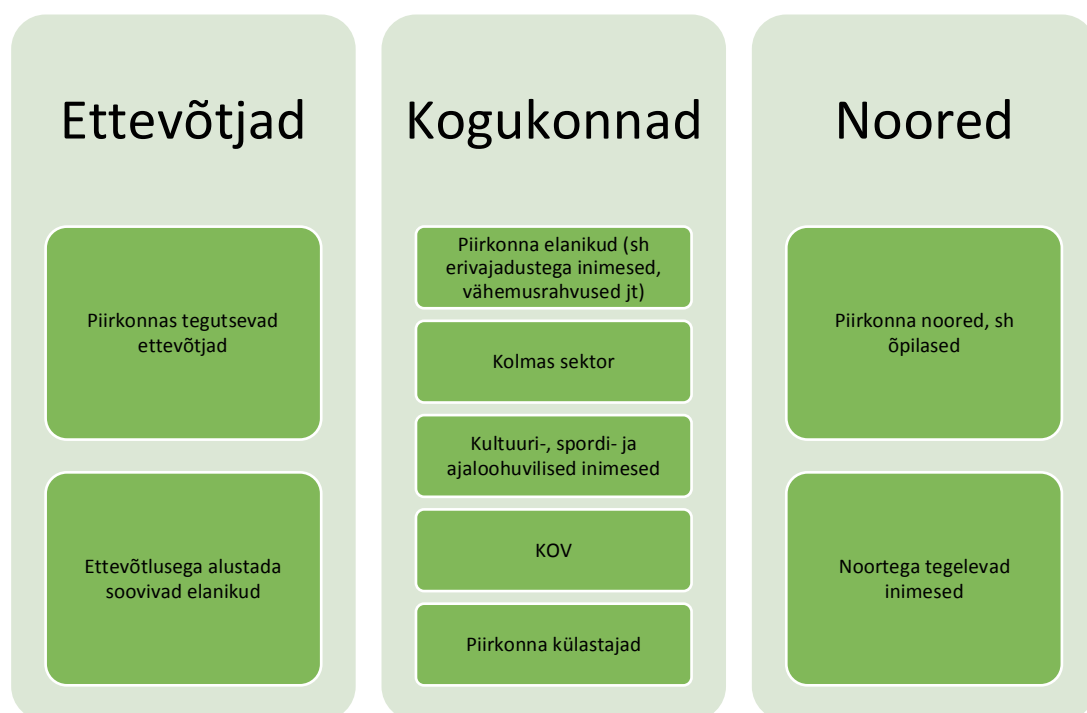
- piirkonna sotsiaalmajanduslik analüüs ning sellest tulenevad väljakutsed,
- strateegia uuendamise raames MTÜ Partnerid liikmete, koostööpartnerite ning teiste avaliku-, era- ja kolmanda sektori esindajate osavõtul läbiviidud arutelude tulemused,
- senise tegevuse ning strateegia analüüs,
- piirkondlikud uuringud.

Kaasamise eesmärk on tagada strateegia tasakaalustatus, suurendades mittetulundus-, era- ja avaliku sektori osalust strateegia kavandamisel ja elluviimisel.

MTÜ Partnerid strateegia koostamise protsessi on kaasatud huvirühmi kõigist sektoritest ning loodud mitmed töögrupid ja komisjonid:

- Töögrupid: ettevõtjate, kogukonna ja noorte töögrupp, KOV-ide sotsiaaltöötajad, üldkoosolek, juhatus.
- Komisjonid: hindamiskomisjon, seirekomisjon.
- Siseriiklikud ja rahvusvahelised koostööpartnerid.

Teemavaldkondade kaupa on toodud järgmiste strateegia koostamise protsessi kaasatud sotsiaalsed grupid (joonis 9):



**Joonis 11.** Kaasatud sotsiaalsed grupid.

Strateegia koostamist koordineeris strateegia juhtgrupp, mis koosnes juhatuse liikmetest ja tegevtootajatest. Kokku toimus strateegia koostamise raames 15 arutelu, kus osales kokku 271 inimest (*seis: 21.10.22*), sh tegevuspiirkonna omavalitsuste, ettevõtete ja kolmanda sektori kui ka peamiste koostööpartnerite esindajad. Lisaks nendele vastas küsitlustele kokku 716 inimest.

Strateegia koostamise protsessi raames teostatud tegevused olid järgmised (tabel 23):

Tegevus	Aeg
Maakonna ajalehes ja kodulehel teate avaldamine, toetustaotluse ja eelarve koostamine, kinnitamine üldkoosolekul ja PRIAle esitamine	Märts-aprill 2022
Eelmise perioodi seire	uuendatakse iga kuu
Eksperti valimine, juhtrühma moodustamine, arengustrateegia avaüritus piirkonna elanikele	Aprill 2022
Piirkonna sotsiaalmajanduslik analüüs, sh	
- andmete kogumine	Aprill-juuni 2022

- andmeanalüüs ja kokkuvõtete tegemine	Mai-juuni 2022
Liikmete ja projektitoetuste taotlejate rahulolu-uuring, elukeskkonnaga rahulolu-uuring, ettevõtluse uuring, sh	
- ankeedi koostamine	Aprill 2022
- uuringu läbiviimine veebis, paberkandjal ja läbi helistades	Aprill-juuni 2022
- uuringu tulemuste analüüs ja kokkuvõtete tegemine	Mai-juuli 2022
Piirkonna arenguvajaduste ja potentsiaali analüüs, sh	
- Strateegia seminarid teemarühmadele (noored, ettevõtjad, kogukonnad)	Mai-juuni 2022 August-september 2022
- Seminaridel loodud materjalide analüüs ja kokkuvõtete tegemine	Mai-september 2022
Sisekeskkonna analüüs, sh	
- andmete kogumine ja andmeanalüüs	Mai-juuni 2022
- Andmeanalüüs ja kokkuvõtete tegemine	Juuni-juuli 2022
Uuringute tulemuste kokkuvõtte tutvustamine üldkoosolekul	August 2022
Ideekorje seminar piirkonna sotsiaalvaldkonna töötajatega	August 2022
Ideekorje seminar Puuetega Inimeste Kojaga	August 2022
Kaasamise võimaluste uuring ja koostöövõrgustiku analüüs, sh	
- Ideekorje seminaride läbiviimine	Mai, juuni, august 2022
- Ideekorje suunatud küsitluse teel	
- Andmeanalüüs ja kokkuvõtete tegemine	
Ideekorje seminaride läbiviimine, sh	September-oktoober 2022
- Strateegia seminar juhtrühmaga	
- Seminaril loodud materjalide analüüs ja kokkuvõtete tegemine	
Tegevuskava täitmise vahekokkuvõtte, strateegia kavandi tutvustamine üldkoosolekul ja PRIAle esitamine 31. Oktoobriks	Oktoober 2022
Strateegia seminar hindamiskomisjoni liikmetega	November 2022
Strateegia seminar juhtrühmale	Jaanuar 2023
MTÜ Arenduskoda poolt partneritele korraldatud koostöökonverents, sh ideekorje koostööprojektidesse	Jaanuar 2023
Strateegia seminar sidusrühmadele	Jaanuar 2023
Seminaridel loodud ja infopäevadelt saadud materjalide analüüs ja kokkuvõtete tegemine	Jaanuar-aprill 2023
Strateegia sidususe analüüs	Oktoober 2022-aprill 2023
Rahastamiskava koostamine	Oktoober 2022-mai 2023
Valminud strateegia tööversiooni avalikustamine avalikustamiseminaridel	Mai 2023
Täiendusettepanekute kogumine	Mai 2023
Strateegia lõppversiooni läbivaatamine juhtrühma poolt	Mai 2023
Maaeluministri 02.02.2022 määruse nr 7 „LEADERi kohaliku arengu strateegia 2023–2027 ettevalmistamise toetus“ § 3 lõikes 3 nimetatud nõuetele vastava LEADERi kohaliku arengu strateegia 2023–2027 kinnitamine üldkoosolekul	Mai 2023
Strateegia esitamine määruse § 10 lõike 1 punkti 4 kohaselt ja „Euroopa Liidu ühise põllumajanduspoliitika Eesti strateegiakava aastateks 2023–	Mai 2023

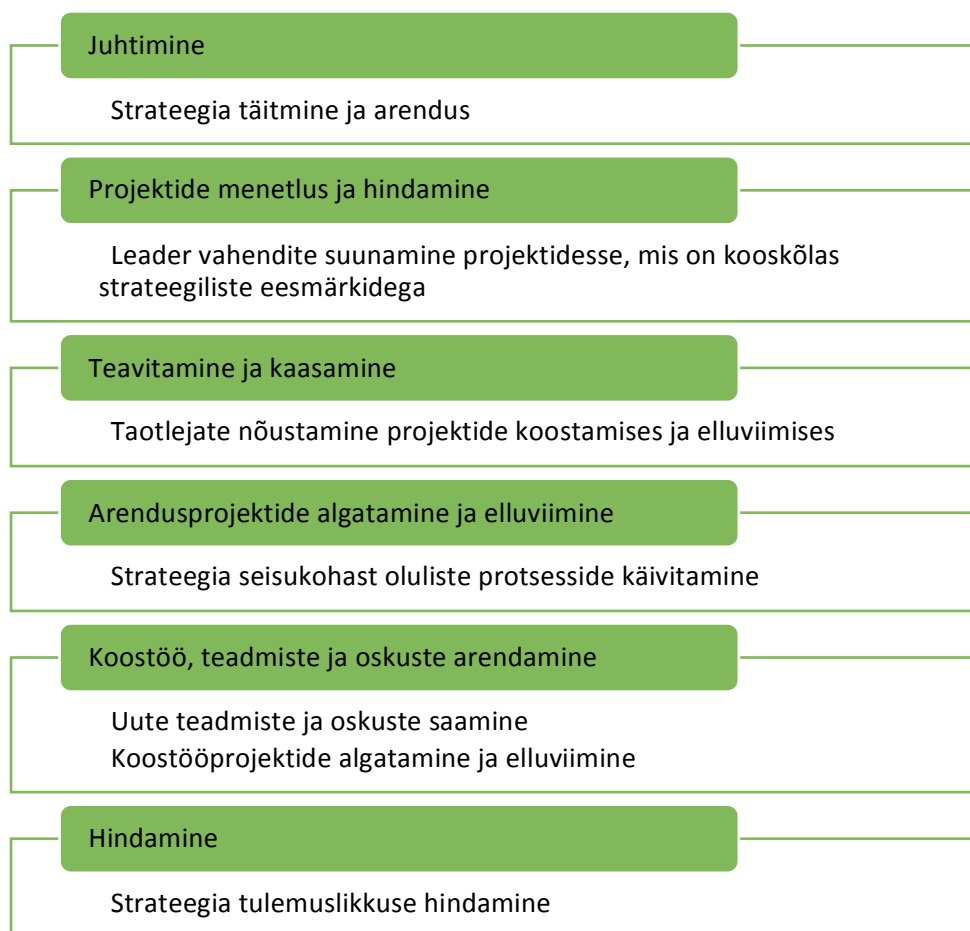
2027“ sekkumise „LEADER – kogukonna juhitud kohalik areng“ alusel heakskiitmiseks PRIA e-teenuse keskkonna kaudu PRIAle koos kohaliku tegevusrühma üldkoosoleku otsusega strateegia vastuvõtmise kohta

**Tabel 23.** MTÜ Partnerid strateegia koostamise käigus teostatud tegevused.

Sihtgruppide kaasamise (kommunikatsioon ja tulemustest teatamine) meetoditeks on: konverentsid, seminarid, koosolekud, töötoad, koolitused, infopäevad, õppereisid, küsitlused, MTÜ Partnerid koduleht, Facebooki lehekülg, kohalikud ajalehed, trükised jm.

## 6.2 Strateegia rakendamine

MTÜ Partnerid tegevuspiirkonna strateegia rakendamine toimub järgmiselt (joonis 10):



**Joonis 12.** Strateegia rakendamise protsess.

Strateegia elluviimine toimub iga-aastaste rakenduskavade kaudu, mille koostab büroo ja kinnitab üldkoosolek. Rakenduskava saab jooksva eelarveaasta raames vajadusel muuta juhatus. Rakenduskavas määratletakse tegevusrühma eelarvelised vahendid aastaks, sh toetussummade jagunemine meetmete lõikes. Samuti võib rakenduskavaga sätestada teatud kitsendusi. Nõuded rakenduskavale sätestab LEADER- meetme määrus. Rakenduskava esitatakse Põllumajanduse Registre ja Informatsiooni Ametile.

Sotsiaalse kaasatuse suurendamise meetme rakenduskava esitatakse Riigi Tugiteenuste Keskusele. Tegemist on meetme rakendamiseks mõeldud katusprojekti (nn vihmavarjuprojekti) kirjeldusega, mille nõuded sätestatakse vastava määrusega.



### 6.3 Strateegia seire ja uuendamine

MTÜ Partnerid kogub ja analüüsib seireandmeid tegevuspiirkonna strateegia elluviimise mõju hindamiseks.

Strateegia seire ja sisehindamine on kavandatud kahel tasandil:

**I tasand** - taotlusi ja nendes välja toodud peamisi näitajaid seiratakse jooksvalt. Tegevjuht annab iga-aastaselt üldkoosolekule ülevaate lisaks rahade kasutamisele ka peamiste strateegia näitajate seisust;

**II tasand** - kolm korda perioodi jooksul (2024 projektide kohta - 2025. aastal, 2025-2026 projektide kohta - 2027. aastal, 2027 projektide kohta – 2028. aastal) tehakse põhjalikum seire juba ellu viidud projektide tegelike mõjude, tulemuste ja väljundite hindamiseks.

MTÜ Partnerid strateegia seire korraldus on järgmine (tabel 24):

	Strateegia seire	Strateegia hindamine
<b>Korraldaja</b>	Strateegia seirekomisjon	Strateegia seirekomisjon
<b>Tegija</b>	MTÜ Partnerid büroo	Välishindaja
<b>Alusandmed</b>	- Eelarve täitmine - Projektide edenemine - Projektide panus strateegia eesmärkide saavutamisse taotluste põhjal	- Seirearuanded - Elluviidud projektide tulemused ja mõjud
<b>Tegevuse pidevus</b>	Pidev	3 korda (vahe- ja lõpphindamine)
<b>Aruandeperiood</b>	Aasta (koos aastaaruandega)	2-3 aastat
<b>Aruande heakskiitja</b>	Juhatus, üldkoosolek	Üldkoosolek
<b>Aruande otstarve</b>	Uue rakenduskava ettevalmistamine, rakenduskorralduse täpsustamine	Strateegia ülevaatamine

**Tabel 24.** MTÜ Partnerid strateegia seire korraldus.

Alljärgnevalt on detailsemalt kirjeldatud seire korraldust:

#### 1. Andmete kogumine

Neid väljund- ja tulemusnäitajaid, mida on võimalik koguda jooksvalt, kogutakse igal aastal. Üldisemaid näitajaid kogutakse perioodi lõpus. Taotleja sisestab andmesüsteemi eeldatavad näitajad taotluse esitamise ajal ning realselt saavutatud näitajad (koos erinevuste põhjendustega) peale projekti elluviimist ja enne viimase kuludeklaratsiooni esitamist tegevusrühmale. Vastavaid näitajaid kogutakse meetmete kaupa.

#### 2. Aruande koostamine

MTÜ Partnerid büroo koostab kord aastas seirearuande. Aruanne sisaldab väljund- ja tulemusnäitajate koondit ning kaks korda strateegiaperioodi jooksul kokkuvõtet mõjuhindamisest, samuti võrdlust eelmiste aastatega. Seirearuanne koos büroo järeldestega esitatakse MTÜ Partnerid seirekomisjonile ja juhatusele igal aastal. Iga kolme aasta järel sisaldab esitatav seirearuanne ka välise eksperdi järeldusi. Seirekomisjon koos juhatusega hindavad aruandes toodud näitajate vastavust MTÜ Partnerid strateegia eesmärkidele.

Võimalik iga-aastase seirearuande struktuur:

- 1) Strateegia elluviimise sisuline edenemine meetmete kaupa
  - Eesmärk
  - Ülevaade projektitaotluste esitamisest ja kinnitamisest

- Strateegia mõõdikute sihttasemetele lähenemine taotluste info põhjal
- Rahastatud projektide edenemine;
- 2) Strateegia elluviimise panus üleriigilise Leader-meetme sihttasemetete saavutamisse;
- 3) Strateegia eelarve kasutamise edenemine;
- 4) Strateegia elluviimisel tekkinud probleemid ja nende lahendused.

Sama seirearuanne on aluseks ka Maaeluministeeriumi poolse Leader-meetme seireks.

### **3. Mõju hindamine**

Elluviidud projektide mõju hindamiseks tellitakse kaks korda strateegia perioodi jooksul (keskel ja lõpus) uuring. MTÜ Partnerid büroo koostab uuringu lähteülesande vastavalt strateegiliste sihtide ja meetmete tulemusnäitajatele. Uuringu läbiviimise metoodika pakutakse välja läbiviija poolt. Uuring esitatakse MTÜ Partnerid strateegia seirekomisjonile, juhatusele ja üldkoosolekule.

### **4. Väливаatlus**

MTÜ Partnerid teostab projektide väливаatlust projekti eesmärgi ja tulemuse parema mõistmise huvides pärast projekti elluviimist. Kord aastas korraldatakse hindamiskomisjoni ja tegevtootajate väljasõit elluviidud projektide külastamiseks. Väljasõit dokumenteeritakse ja lisatakse andmesüsteemi. Elluviidud investeeringu- ja koolitusprojekte tutvustatakse MTÜ Partnerid liikmetele ja avalikkusele kord aastas korraldataval infopäeval.

### **5. MTÜ Partnerid kui organisatsiooni seire**

MTÜ Partnerid tegevtootajad koguvad regulaarselt andmeid MTÜ Partnerid poolt läbiviidud strateegia rakendamist toetavate tegevuste kohta. Need tegevused on koolitused, uuringud, koosolekud, nõustamistegevus, koostatud kavad ja ekspertiisid. Kord aastas koostatakse seirearuanne, mis sisaldab võrdlust eelmiste aastatega.

Aruanne koos tegevmeeskonna järeldustega esitatakse MTÜ Partnerid juhatusele ja üldkoosolekule. Kahel korral strateegiaperioodi jooksul sisaldab esitatav aruanne välise eksperdi järeldusi. Strateegia seirekomisjon ja juhatuse hindavad aruandes toodud näitajate vastavust MTÜ Partnerid strateegia eesmärkide saavutamisele. Seirearuanne esitatakse koos majandusaasta aruandega üldkoosolekule kinnitamiseks.

Väljund- ja tulemusnäitajaid kogutakse osaliselt jooksvalt ja osaliselt strateegia perioodi lõpus. Muuhulgas uuritakse mõju hindamise käigus MTÜ Partnerid kui organisatsiooni kuvandit liikmeskonnas ja väljaspool organisatsiooni. Vajadust strateegia uuendamise järgi hinnatakse iga-aastaselt üldkoosolekul lähtuvalt strateegia seire tulemustest, samuti strateegia perioodi keskel läbi viidud uuringu tulemustest.

Strateegia uuendamise protsess on järgmine:

#### **1. Strateegia muutmise algatamine**

Strateegia uuendamine või täiendamine toimub algatustaotluse alusel, mis tuleb esitada MTÜ Partnerid tegevjuhile kirjalikult koos ettepanekute ja põhjendustega. Strateegia uuendamist ja täiendamist võib taotleda iga MTÜ Partnerid töötaja, juhatuse ja üldkoosoleku liige.

#### **2. Strateegia muudatuste ettevalmistamine**

Kui esitatud taotlus on asjakohane, siis kutsub juhataja kokku juhatuse, kes otsustab strateegia uuendamise või täiendamise vajaduse ning positiivse otsuse korral valmistab ette strateegia muudatused.

Strateegia uuendamise või täiendamise eelnõu peab olema kooskõlas kehtiva õigusega.

### 3. Strateegia uuendamise või täiendamise eelnõu esitamine enne selle kehtestamist arvamuse saamiseks töögruppidele ja seirekomisjonile

MTÜ Partnerid tegevjuht esitab strateegia uuendamise või täiendamise eelnõu enne kehtestamist arvamuse andmiseks töögruppidele ja seirekomisjonile.

### 4. Strateegia muudatuste avalikustamine

MTÜ Partnerid avalikustab strateegia koos muudatustega oma veebilehel ja loob võimalused strateegiaga tutvumiseks paber kandjal MTÜ Partnerid büroos.

### 5. Strateegia kinnitamine

Strateegia kinnitajaks on MTÜ Partnerid üldkoosolek. Kui üldkoosolek jätab strateegia muudatused kinnitamata, siis algab uuendamise või täiendamise protsess algusest peale.

## 7. STRATEEGIA RAHASTAMISKAVA

MTÜ Partnerid eelmise strateegia rakendamise eelarve kogumahuks oli 3 906 792 eurot, sh projektitoetusteks 3 125 434 eurot, COVID-19 meetme rakendamiseks lisaks 156 823 eurot. Perioodiks 2023-2027 on eelarve maht kokku on koos ESF+ vahenditega on 2 378 767 eurot, millest on lähtunud ka meetmete maksimaalsete toetuse suuruste määramisel. LEADER osa on kokku 1 903 013 eurot ja ESF+ vahendite osa on 277 334 eurot. Projektitoetuste eelarve moodustab 75% kogumahust. Tegevus- ja elavdamiskuludest (25%) kaetakse tegevusrühma kulud (büroo ülalpidamiskulud, palgad, ESF+ meetme rakendamisega kaasnevad kulud jms), nende kulude puhul omafinantseering ei rakendu.

Järgnevalt on välja toodud planeeritava eelarve põhimõtteline jaotus strateegiliste sihtide ja meetmete kaupa.

LEADER projektitoetuste eelarve jaotus		Strateegia rakendamine kuni 25%	
Projektitoetused vähemalt 75%			
<b>1. Elukeskkond</b>	<b>33% projektitoetuste eelarvest</b>		
1.1. Elukeskkonna arendamine	21% projektitoetuste eelarvest		
1.2. Kohaliku kultuuri arendamine	12% projektitoetuste eelarvest		
<b>2. Ettevõtlus</b>	<b>28% projektitoetuste eelarvest</b>		
2.1. Ettevõtluse investeringud	23% projektitoetuste eelarvest		
2.2. Konkurentsivõime tõstmine	5% projektitoetuste eelarvest		
<b>3. Noored tulevikuliidrid</b>	<b>19% projektitoetuste eelarvest</b>		
3.1. Väikeinvesteringud noortele	8% projektitoetuste eelarvest		
3.2. Noorte ettevõtlikkuse arendamine	11% projektitoetuste eelarvest		
<b>4. Koostöö</b>	<b>20% projektitoetuste eelarvest</b>		
4.1. Jätkusuutlikud koostöövõrgustikud	20% projektitoetuste eelarvest		
Sotsiaalmeetme projektitoetuste eelarve jaotus			
Projektitoetused vähemalt 100%			
<b>5. Sotsiaalne heaolu</b>	<b>100% sotsiaalmeetme eelarvest</b>		
5.1. Sotsiaalne toimetulek	100% sotsiaalmeetme eelarvest, millest 70% on ESF toetus ja 30% riiklik kaasfinantseering		

Tabel 25. Kavandatava eelarve rahastamiskava.

Strateegiliste sihtide ja meetmete prioriteetsus on järgmine:

Sihi prioriteetsus	Siht	Sihisene prioriteetsus	
		Prioriteedi number	Meetme nimetus
1	Elukeskkond	1	Elukeskkonna arendamine
		2	Kohaliku kultuuri arendamine
2	Ettevõtlus	1	Ettevõtluse investeringud
		2	Konkurentsivõime tõstmine
3	Noored tulevikuliidrid	1	Väikeinvesteeringud noortele
		2	Noorte ettevõtlikkuse arendamine
4	Koostöö	1	Jätkusuutlikud koostöövõrgustikud
5	Sotsiaalne heaolu	1	Sotsiaalne toimetulek

**Tabel 26.** Meetmed prioriteetsuse järjekorras.

Indikatiivne eelarve jaotus uue perioodi aastate lõikes:

	2024	2025	2026	2027	2028	KOKKU
<b>Toetuste eelarve, sh</b>						<b>1 903 013</b>
Meede 1.1	100000	150000	70000	21393		<b>341393</b>
Meede 1.2	40000	80000	60000	15082		<b>195082</b>
Meede 2.1	120000	130000	100 000	23 906		<b>373906</b>
Meede 2.2	20000	25 000	30 000	6284		<b>81284</b>
Meede 3.1	30000	50000	45000	5 054		<b>130054</b>
Meede 3.2	55000	60000	55 000	8825		<b>178825</b>
Meede 4.1	200000	100000	25136	0		<b>325136</b>
Meede 5.1	90435	120580	42203	24116		<b>277334</b>
<b>Strateegia rakendamise (sh administreerimine ja MTÜ Partnerid arendustegevused) eelarve</b>	95150	95150	95150	95150	95153	<b>475753</b>

**Tabel 27.** Indikatiivne eelarve jaotus aastate 2024-2028 lõikes.

## 8. STRATEEGIA SIDUSUS VALDKONDLIKE ARENGUKAVADEGA

MTÜ Partnerid strateegia on seotud järgmiste strateegiliste arengudokumentidega:

<b>Strateegia "Eesti 2035"</b>
Strateegia „Eesti 2035“ viis strateegilist sihti on: 1. Inimene - Eestis elavad arukad, terved ja tervist hoidvad inimesed. 2. Elukeskkond - Eestis on kõigi vajadusi arvestav, turvaline ja kvaliteetne elukeskkond. 3. Ühiskond – Eesti ühiskond on avatud, hooliv ja koosmeelne. 4. Majandus – Eesti majandus on tugev, uuendusmeelne ja vastutustundlik. 5. Riigivalitsemine – Eesti on uuendusmeelne, usaldusväärne ja inimesekeskne riik. MTÜ Partnerid strateegia panustab otseselt sihtide 1–4 saavutamisse. Määratletud on eesmärgid ja meetmed, mis panustavad kogukondade, koostöö, uuendusmeelse majanduse ja hea elukeskkonna arendamisse. <b>Seos MTÜ Partnerid strateegiaga:</b> Strateegia meetmed 1.1, 1.2, 2.1, 2.2, 3.1, 3.2, 4.1 ja 5.1.
<b>Euroopa Liidu ühise põllumajanduspoliitika strateegiakava 2023–2027 (ÜPP)</b>
Ühise põllumajanduspoliitika strateegiakaval on kolm üldeesmärki: 1. Tõhustada arukat,

vastupidavat ja mitmekesist põllumajandussektorit, mis tagab toiduga kindlustatuse. 2. Edendada keskkonnahoidu ja kliimameetmeid ning panustada Euroopa Liidu keskkonna- ja kliimaeesmärkidesse. 3. Parandada maapiirkondade sotsiaal-majanduslikku olukorda. Neile lisandub sektoriülese, neljanda eesmärgina sektori kaasajastamise põllumajanduses ning maapiirkondades teadmiste edendamise ja jagamise, innovatsiooni ja digiülemineku abil ning ergutades nende kasutuselevõttu.

LEADER-sekkumise üldeesmärk:

- Maapiirkondades atraktiivse elu- ja ettevõtluskeskkonna ning aktiivsete ja ühtehoidvate kohalike kogukondade terviklik arendamine.

Erieesmärgid:

- Ettevõtluse arendamine, eelkõige uute tasuvate töökohtade ja/või innovaatiliste lahenduste kaudu.
- Kohalike kogukondade, elanike ning noorte tulevikuliidrite võimestamine.
- Teenuste kättesaadavuse parandamine, sh läbi kogukonnateenuse arendamise.
- Keskkonna- ja kliimasõbralike (sh bio- ja ringmajandust propageerivate) lahenduste välja töötamine ja rakendamine.
- Maaelu positiivse kuvandi säilitamine ja propageerimine, sh arukate külade edendamine.

MTÜ Partnerid strateegia lähtub otseselt LEADER-üldesmärgist ja erieesmärkidest ning panustab kõikidesse:

- Eesmärgid on tervikuna suunatud sekkumise üldesmärgi saavutamisse – toetatakse elukeskkonda edendavaid projekte, panustatakse ettevõtluskeskkonna arengusse (nii otseselt toetuste kui kaudselt koostööprojektidega) ja võimestatakse kohalikke kogukondi.

Ettevõtluse arendamiseks on välja töötatud kaks meetet (2.1., 2.2.), uuenduslikkus on üks läbivatest põhimõtetest; kogukondade võimestamine on eesmärk kahes kogukondadele suunatud meetmes (meetmed 1.1., 1.2), samuti on LEADER koostöö suunatud olulises osas just erinevate gruppide kaasamisele ja nende võimekuse tõstmisele; teenuste kättesaadavus on otseselt adresseeritud ettevõtlusmeetmes (meetmed 2.1., 2.2.), kus muuhulgas toetatakse äriliste ja kogukondlike teenuste arendamist; „Säästva arengu printsiipide rakendamine“ on strateegia läbiv põhimõte; kuvandi tugevdamine (piirkonna eripära) on strateegilises mudeli oluliseks prioriteediks.

**Seos MTÜ Partnerid strateegiaga:** Strateegia meetmed 1.1, 1.2, 2.1, 2.2, 3.1, 3.2, 4.1 ja 5.1.

#### **Põllumajanduse ja kalanduse valdkonna arengukava aastani 2030 (PõKa 2030)**

PõKa 2030 visioon on „Eesti toit on hinnatud ja maal on hea elada!“. Selle kohaselt on hea mainega Eesti toidul aastal 2030 nõudlus nii kodu- kui ka välisurgudel, mis tagab kõigile tarneahelas osalejatele piisava sissetuleku toodetud saaduste, toidu ja pakutavate teenuste eest. PõKa 2030 üldeesmärk on, et Eestis on kohalik toit eelistatud, keskkond ja elurikkus on hoitud, toidusektori ettevõtted on edukad ning maa- ja rannakogukonnad on elujõulised. Üldesmärgi saavutamiseks peab põllumajandus- ja kalandussektori ning toidutööstuse toodang olema väga hea kvaliteediga, uuenduslik ning toodetud keskkonnasõbralikult. Selleks on tarvis rohkem koostööd nii valdkondade sees kui ka eri sektorite vahel, ning tuleb rakendada uusimaid teadustulemusi ja parimaid tehnoloogiaid.

**Seos MTÜ Partnerid strateegiaga:** Strateegia meetmed 1.1, 1.2, 2.1, 2.2, 3.1, 3.2 ja 4.1.

#### **Visioonidokument "Eesti toit 2022–2025"**

Visioonidokumendi eesmärgid:

- Eesti toidul on hea maine nii sise- kui ka välisurul

Sekkumised: Kohaliku toidu ja toidukultuuri edendamine ja populariseerimine; toitlustusasutuste toidupakkumise kvaliteedi edendamine; toiduohutuse ja toidu usaldusväarsuse tagamisega seotud tegevused; Eesti ja Eesti toidu tuntuse suurendamine välisurul.

- Tarbija teeb teadlikke valikuid

Sekkumised: Laste ja noorte harimine ja kaasamine; elanikkonna teadlikkuse tõstmine.

- Sektori ettevõtted on aktiivsed eksportijad

Sekkumised: Tootarenduse ja ekspordi kompetentsi kättesaadavuse parandamine; ekspordi hoogustavate tegevuste toetamine; eksportööridevahelise ja ekspordituge pakkuvate institutsioonide vahelise koostöö parandamine.

**Seos MTÜ Partnerid strateegiaga:** Strateegia meetmed 1.1, 1.2, 2.1, 2.2, 3.1, 3.2 ja 4.1.

#### Ühtekuuluvuspoliitika fondide rakenduskava perioodiks 2021–2027

- Nutikam Eesti.
- Rohelisem Eesti.
- Ühendatum Eesti.
- Sotsiaalsem Eesti.
- Inimestele lähedasem Eesti.
- Õiglane üleminek.

Erieesmärk on:

- Parandada võrdset ja õigeaegset juurdepääsu kvaliteetsetele, kestlikele ja taskukohastele teenustele, sealhulgas teenustele, millega parandatakse eluaseme ja isikukeskse hoolduse, sealhulgas tervishoiu kättesaadavust; ajakohastada sotsiaalkaitstesüsteeme, sealhulgas parandada juurdepääsu sotsiaalkaitsele, pöörates erilist tähelepanu lastele ja ebasoodsas olukorras olevatele rühmadele; parandada tervishoiusüsteemide ja pikaajalise hoolduse teenuste kättesaadavust (sealhulgas puuetega inimeste jaoks), tõhusust ja vastupanuvõimet.

Sekkumise eesmärgid:

- Pikaajalise hoolduse teenuste kättesaadavuse ja kvaliteedi parandamine ning hoolduskoormuse leevendamine.
- Inimväärikuse tagamine ning sotsiaalse kaasatuse suurendamine.

MTÜ Partnerid on eesmärkide toetamiseks välja töötanud eraldi toetusmeetme (meede 5.1), mis on otseselt suunatud sotsiaalvaldkonna edendamisele, sh uuenduslike teenuste arendamisele ja sotsiaalse kaasatuse suurendamisele.

**Seos MTÜ Partnerid strateegiaga:** Strateegia meetmed 1.1, 1.2, 2.1, 2.2, 3.1, 3.2, 4.1 ja 5.1.

#### Energiamajanduse arengukava aastani 2030

Eesti energiapoliitika arengukavas lähtutakse sellest, et tarbijatele oleks tagatud mõistliku hinna ja kättesaadavusega energiavarustus, et keskkonnamõjud oleksid aktsepteeritavad ning et see oleks kooskõlas Euroopa Liidu pikaajalise energia- ja kliimapolitikaga. Samuti peab energiamajanduse arenguplaanide rakendamine olema majandusliku konkurentsivõime poolest kõige kasulikum. Veel määrab uus kava lähtekohad taastuvenergia ja energiasäästu tegevuskavadele ning hoonete renoveerimise visioonile.

**Seos MTÜ Partnerid strateegiaga:** Strateegia meetmed 1.1, 1.2, 2.1, 2.2, 3.1, 3.2 ja 4.1.

#### Turismistrateegia 2022-2025

Turismistrateegia on visioon Eesti turismisektori COVID-19 pandeemia järgseks elujõu ja kohanemisvõime taastamiseks aastaks 2025. Strateegia elluviimiseks püstitab riik strateegilised eesmärgid kolmes prioriteetses valdkonnas:

Toote- ja sihtkoohaarendus: Eesti on kestlik turismisihtkoht, mis pakub külastajale vaheldusrikast ja ehedat reisielamust kõikidel aastaegadel.

Nõudluse taastamine: Eesti külastatavus ja turismiteenuste eksport ületab kriisieelset taset.

Ühenduste tagamine: Eesti on hästi ühendatud peamiste sihtturgudega ning pakutavad turismitooted ja -teenused on mugavalt ligipääsetavad.

Strateegia lähtub riigi pikaajalise arengustrateegia „Eesti 2035“ eesmärgist tagada Eesti külalistele positiivne kogemus ning kasutada turismi tasakaalustatud mõju kohalikule kultuurile ja keskkonnale. Lisaks ka „Eesti teadus- ja arendustegevuse, innovatsiooni ning ettevõtluse arengukava 2021–2035“ alaeesmärgist soodustada ettevõtlikkust ning teadmismahuka ettevõtluse teket ja kasvu, kõrgema lisandväärtusega toodete ja teenuste loomist ja ekspordi ning investeringuid kõigis Eesti piirkondades.

**Seos MTÜ Partnerid strateegiaga:** Strateegia meetmed 2.1, 2.2 ja 4.1.

#### Reaalajamajanduse visioon 2020-2027

Reaalajamajanduse visiooni eesmärk on viia ellu struktuurne muudatus ettevõtte haldamisel ja majandamisel, parandades andmekvaliteeti ja rakendades digitehnoloogiaid, sh tehisintellekti ja plokiahela tehnoloogiaid tegevuste automatiseerimiseks. Tegevused lähtuvad ettevõtte elukaarest ja annavad panuse ettevõtluskeskkonna arengusse.

**Seos MTÜ Partnerid strateegiaga:** Strateegia meetmed 2.1, 2.2, 3.1, 3.2 ja 4.1.

#### **Eesti teadus- ja arendustegevuse, innovatsiooni ning ettevõtluse (TAIE) arengukava 2021–2035**

Eesti teadus- ja arendustegevuse, innovatsiooni ning ettevõtluse arengukava 2021-2035 eesmärk on see, et Eesti teadus, arendustegevus, innovatsioon ja ettevõtlus suurendavad koostoimes Eesti ühiskonna heaolu ja majanduse tootlikkust, pakkudes konkurentsivõimelisi ja kestlikke lahendusi Eesti ja maailma arenguvajadustele.

Kolm suunda: teadussüsteemi suund – tagatakse teadussüsteemi baasvõimekus, mis on vajalik ühiskonna toimimiseks; ettevõtluskeskkonna suund - tagatakse ettevõtluskeskkond, mis soosib kõrge lisandväärtusega rahvusvaheliselt konkurentsivõimelise ettevõtluse arengut; teadmussiirde suund - luuakse sünergiaid ja lisandväärtust teadussüsteemi, ettevõtlussektori ja riigi ühistegevustes, sh Eesti arenguvajadustele fokuseeritud valdkondades, mille kaudu sünnivad uued teadusmahukad lahendused nii riigile kui uued äri võimalused ettevõtlussektorile. Kolme suuna koosmõjus kutsutakse omakorda esile kolm suuremat muutust: TAIE lahendab ühiskonna arenguvajadusi, teaduse ja teadlaste mõjususe ja mõjukuse kasvab ning ettevõtlus muutub TAI-mahukamaks.

**Seos MTÜ Partnerid strateegiaga:** Strateegia meetmed 2.1, 2.2, 3.1, 3.2 ja 4.1.

#### **Digiühiskonna programm aastateks 2022–2025**

Programmi eesmärk on avalike teenustega rahulolu tõus, ülikiire interneti parem kättesaadavus ja küberkaitstud Eesti. Programmi tegevuste elluviimise tulemusena on Eesti elanikel ja ettevõttele juurdepääs kiirele ning kaasaegsel tehnoloogial põhinevale internetiühendusele. Arendatud on mugavad avalikud teenused nii ettevõtjate kui ka eraisikute jaoks. Eesti on küberkaitstud ja inimesed saavad tarbida digiteenuseid usaldades, et nad on kübermaailmas kaitstud.

**Seos MTÜ Partnerid strateegiaga:** Strateegia meetmed 1.1, 1.2, 2.1, 2.2, 3.1, 3.2 ja 4.1.

#### **Ettevõtluskeskkonna programm 2022-2025**

Programmi eesmärk: Eesti ettevõtluskeskkond soodustab ettevõtlikkust ning teadusmahuka ettevõtluse teket ja kasvu, kõrgema lisandväärtusega toodete ja teenuste loomist ja ekspordi ning investeringuid kõigis Eesti piirkondades.

**Seos MTÜ Partnerid strateegiaga:** Strateegia meetmed 2.1, 2.2, 3.1, 3.2 ja 4.1.

#### **Teadmussiirde programm 2022-2025**

Programmi eesmärk: Eesti areng tugineb teaduspõhistele ja innovaatilistele lahendustele.

**Seos MTÜ Partnerid strateegiaga:** Strateegia meetmed 2.1, 2.2, 3.1, 3.2 ja 4.1.

#### **Kultuuri arengukava 2021-2030**

Arengukava üldeesmärk: Eesti kultuur on elujõuline, arenev ja maailmale avatud ning kultuuris osalemine on loomulik osa iga inimese elus. Alaeesmärgid: 1. Eesti kultuurielu on tugev ja toimiv. 2. Eesti kultuurimälu on hoitud ja hinnatud. 3. Kultuuri ja loovuse roll ühiskonna arengus on väärtustatud.

**Seos MTÜ Partnerid strateegiaga:** Strateegia meetmed 1.2 ja 4.1.

#### **Heaolu arengukava 2023-2030**

Loodav arengukava katab tulemusvaldkonda "Heaolu", mis on üks 17st riigi eelarvestrateegia tulemusvaldkonnast. Loodav dokument koondab tulemusvaldkonda "Heaolu" kuuluvate poliitikaalvaldkondade- sotsiaalse ebavõrdsuse ja vaesuse vähenemine, sooline võrdsus ning suurem sotsiaalne kaasatus, vähemusgruppidesse kuuluvate inimeste võrdse kohtlemise edendamine, tööhõive, pikk ja kvaliteetne tööelu, rahvastikupoliitika ning laste ja perede heaolu suurendamine- strateegilised eesmärgid aastateks 2023–2030, arvestades sealjuures nii riigi pikaajalises arengustrateegias „Eesti 2035“ seatud strateegiliste sihtide kui ÜRO kestva arengu eesmärkide ning Euroopa Liidu suundade ja rahvusvaheliselt võetud kohustustega.

Arengukavas on sätestatud alaeesmärgid, millest kaks on seotud sotsiaalvaldkonna meetmega:



- Nr 3: vanemaealised on ühiskonnas sotsiaalselt kaasatud, neile on tagatud võrdsed võimalused ning nad on majanduslikult hästi toimetulevad.
  - Nr 4: Eesti sotsiaalhoolekande korraldus toetab inimeste heaolu ja sotsiaalse turvatunde kasvu. Eesmärkide saavutamisele kaasa aitamiseks on MTÜ Partnerid strateegias määratletud sotsiaalse toimetuleku meede (meede 5.1.), mis panustab mõlemasse alaeesmärki. Toetatavad tegevused on horisontaalselt sidus Heaolu arengukava alaeesmärgiga 5.
- Seos MTÜ Partnerid strateegiaga:** Strateegia meede 5.1.

#### **Haridusvaldkonna arengukava 2021–2035**

Üldeesmärk: Eesti inimestel on teadmised, oskused ja hoiakud, mis võimaldavad teostada end isiklikus elus, töös ja ühiskonnas ning toetavad Eesti elu edendamist ja üleilmset säästvat arengut.

**Seos MTÜ Partnerid strateegiaga:** Strateegia meetmed 1.2, 2.2, 3.1, 3.2 ja 4.1.

#### **Lääne-Viru maakonna arengustrateegia aastateks 2023-2035**

Lääne-Virumaa visioon aastaks 2035: Lääne-Virumaa on sidus ja tervik, silmapaistvalt elurikka looduskeskkonna ja kultuuripärandiga, moodne ja innovatiivne, kus austatakse traditsioone, väärtustatakse ettevõtlikkust ja loomingut - ankrupaik eneseteostuseks.

**Seos MTÜ Partnerid strateegiaga:** MTÜ Partnerid strateegia aitab omalt poolt kaasa maakonna arenguvisioni täitmisele. Läbi kohalike eelduste, ettevõtluse ja elukeskkonna arendamise toetatakse töökohtade loomist, mis omakorda tagavad elanikkonna püsijäämise. Kohalike traditsioonide hoidmine ja arendamine, samuti tugevnenud omaalgatus muudavad piirkonna aga atraktiivseks ja turvaliseks elukohaks. Strateegia elluviimist toetavad kõik kavandatud meetmed.

#### **Piirkonna kohalike omavalitsuste arengukavad**

Põhjalik piirkonna omavalitsuste arengukavade analüüs on esitatud Lisas 1.

#### **Haljala valla arengukava aastateks 2022-2030**

Aastal 2030 on Haljala vald omavalitsus, mida iseloomustab

- jätkusuutlik elukeskkond, haritud ja tervislikke eluviise harrastavad elanikud, kes peavad oluliseks kogukonnatunnet, rikkalikku kultuuripärandit ja avatust ettevõtlusele.
- toimiv ja elanikele turvalist elukeskkonda pakkuv hoolekandesüsteem;
- korrastatud ja kaasaegne säästva arengu põhimõtteid järgiv taristu;
- aktiivne kodanikuühiskond, kõrge tööhõive, soodne ettevõtluskeskkond, väljakujunenud ning atraktiivne elu- ja puhkekeskkond.

Haljala valla strateegilised eesmärgid 2030:

- 1) kaasaegne, turvaline ja kvaliteetne elukeskkond: kaasaegne ja jätkusuutlik taristu, tasakaalustatud arendus-ja planeerimistegevus, korrastatud ühistranspordivõrk ja jäätmemajandus, looduskeskkonna säästev kasutamine;
- 2) kvaliteetsed ja kättesaadavad avalikud teenused: elanike vajadusi rahuldav haridusvõrk, kvaliteetne ja kõigile kättesaadav noorsootöö, kultuuri-ja sporditegevus, kõigile elanikele tagatud tervishoiuteenused ja sotsiaalne kaitse;
- 3) tugev kogukondlik identiteet ja kodanikuühiskond: toimetulevad vabauhendused, toimivad kandikogud ja aktiivsed külavanemad;
- 4) atraktiivne ja turvaline turismi – ja puhkepiirkond: arenenud ja mitmekesiseid teenuseid pakkuvad väikesadamad, rannakülade traditsioonilist elukeskkonda ja rannakalandust säilitav ning arendav korrastatud ranniku-ja rannapiirkond;
- 5) valla kõrge haldussuutlikkus: osalusdemokraatia, motiveeritud ja koolitatud ametnikud, heal tasemel avalikud teenused.

#### **Rakvere valla arengukava aastateks 2019-2035**

Visioon: Rakvere vald on kasvavat heaolu, tasakaalustatud arengut ja turvalisust pakkuv elupaik, kus ollakse innovaatilised, hoitakse elu- ja looduskeskkonda ning säilitatakse kohalikku identiteeti ja kultuuripärandit.

Rakvere valla arengu kavandamisel ja arengutegevustes lähtutakse oma tegevustes järgnevatest väärtustest:



- avatus ja pädevus;
- eesmärgikindlus;
- uuenduslikkus ja jätkusuutlikkus;
- koostöö.

### **Vinni valla arengukava aastateks 2019-2030**

Vinni valla visioon aastani 2030: Vinni vald on aastaks 2030 Võimalusterohke ja inimkeskne vald, kus on tegus ettevõtetus, toimivad ühendused, koostööaldis kogukond, kättesaadavad teenused, hoitud looduskeskkond, omanäoline kultuurikeskkond ja kvaliteetse hariduse saamise võimalused. Valdkondlikud üldeesmärgid on järgmised:

- Vinni vallas on võimalik omandada kaasaegset, kvaliteetset ja konkurentsivõimelist haridust.
- Vinni vallas väärtustatakse kohalikku kultuuri ja selle eestvedajaid, kodanikud osalevad aktiivselt kultuuri-, spordi- ja vabaaja üritustel.
- Vinni valla sotsiaalhoolekande- ja tervishoiusüsteem on kvaliteetne, toetades lastele soodsa arengukeskkonna loomist, täiskasvanutele töövõimet ja iseseisvat toimetulekut soodustava keskkonna kujundamist ning vajadusel sotsiaalset kaitset.
- Vinni vald on ettevõtlik vald – vald on ettevõtetele tegutsemiseks atraktiivne, ettevõtted on jätkusuutlikud, loovad kõrge lisandväärtusega töökohti ning pakuvad konkurentsivõimelist töötasu.
- Vinni vald on hooldatud ning hoitud elu- ja looduskeskkonnaga turvaline elupaik.
- Vinni vald on ühte hoidev vald – kogukonnad on omanäolised, aktiivsed, koostööaldis ning ettevõtlikud.
- Vinni Vallavalitsus on kodanikele ja organisatsioonidele toetav partner, tagatud on kõik vajalikud avaliku sektori teenused ning valla ressursse kasutatakse sihipäraselt.

### **Viru-Nigula valla arengukava 2019-2026**

Viru-Nigula valla visioon 2030+: Viru-Nigula vald on turvaline, hooliv ja uuendusmeelne ning elanikke, elu- ja majanduskeskkonda ning ajalugu väärtustav ettevõtjasõbralik ning tugeva ühtse kogukonnaga tegus kohalik omavalitsus, kodune ja külalislahke paik Lääne-Virumaal – meretäis võimalusi.

Kriitilised edutegurid lähiaastateks Viru-Nigula valla visiooni saavutamisel:

- Atraktiivne majanduskeskkond, investeeringud ja uued töökohad, maksumaksjate arvu juurdekasv.
- Tugev ja elujõuline kogukond, valla elanike arvu stabiliseerimine ja pikemas vaates elanike arvu kasvu saavutamine.
- Korrastatud taristu, kulude kokkuhoid, optimaalne vallavara kasutamine ja parem avalike teenuste osutamine.
- Valla identiteedi ja tervikliku kuvandi kujundamine, aktiivne mainekujundus ja valla turundamine.

### **Seos MTÜ Partnerid strateegiaga:**

MTÜ Partnerid strateegia aitab kaasa tegevuspiirkonna kohalike omavalitsuste visioonide ja arengueesmärkide saavutamisele. Kõigi KOV-ide arengukavade ühised valdkonnad on:

1. Ettevõtetus, sh turism ja puhkemajandus.
2. Haridus, huviharidus ja noorsootöö.
3. Sotsiaalhoolekanne ja tervishoid.
4. Kultuur, sport ja vaba aeg.
5. Loodus- ja elukeskkond, sh taristu ja turvalisus.
6. Kogukonnad.

MTÜ Partnerid strateegia meetmed panustavad laiemalt kohaliku elukeskkonna arendamisse, kitsamalt ettevõtluskeskkonna ja kogukondade (sh sotsiaalse toimetuleku) arengusse. KOV arengukavade ja MTÜ Partnerid strateegia ühisosaks ning läbivaateks väärtusteks on piirkondlik eripära, uuenduslikkus, säästev areng ja koostöö.

**Tabel 28.** MTÜ Partnerid strateegia sidusus riiklike, maakondlike ja KOV-ide arengudokumentidega.



**Joonis 13.** MTÜ Partnerid strateegia sidusus riiklike ja maakondlike arengudokumentidega.

MTÜ Partnerid strateegia visioon on kooskõlas kõikide strateegia koostamise aegsetes piirkonna omavalitsuste arengukavades püstitatud visioonidega (vt Lisa 1), panustades rohkemal või vähemal määral nende täitmisel.

## 9. STRATEEGIA ELLUVIIMISEGA SEOTUD RISKID JA NENDE MAANDAMISE VÕIMALUSED

Strateegia elluviimisel tagab MTÜ Partnerid meetmete õigeaegse rakendamise, piisava tugistruktuuri taotlejate informeerimiseks ja abistamiseks taotluste koostamisel ja esitamisel, teostamisel ja aruandluse koostamisel. Strateegia elluviimisega seotud riskid ja nende võimalikud lahendused:

Riskitegur	Maandamise võimalused
Ebastabiilsus maailmas ning sellest tulenevalt poliitilise, majandus-, tehnoloogilise, õigusliku, loodus- ja sotsiaalse keskkonna halvenemine.	Meetmetesse on planeeritud uutele lahendustele suunatud tegevusi
Elanike arvu vähenemine, ääremaastumine.	Strateegia meetmed on kavandatud antud riski maandamiseks.
Leader-programmi vahendite ebapiisavus ja strateegia osaline rakendamine, tegevuspiirkonnale eraldatakse uueks perioodiks eelarve oluliselt vähendatud mahus võrreldes eelmise perioodiga.	MTÜ Partnerid juhtkond vaatab ümber strateegiliste sihtide prioriteetsuse ja eelarve jagunemise aastate lõikes.
Poliitilise tahte võimalik muutus tegevuspiirkonda	Järgepidevad kohtumised ja arutelud poliitikute,

kuuluvas kohalikus omavalitsuses, mille tulemusena muutuvad prioriteedid, tekivad poliitilised erimeelsused, mis pärsivad tegevuspiirkonna stabiilset arengut.	otsustajate ja sihtrühmade esindajatega, et tagada tegevuspiirkonna arengu järjepidevus ja tasakaalustatus, parimate lahenduste kasutamine eesmärkide saavutamiseks.
Strateegia osapoolte koostöö on puudulik või ebapiisav.	Tegevmeeskond tagab kõiki osapooli haarava koostöö ja info liikumise, järjepidevalt toimub strateegia rakendamise, seire ja uuendamise protsessi järgimine ning analüüs.
Sihtrühmade huvi puudus ja passiivsus arendustegevuse vastu ja projektitaotluste esitamisel. Uute algatuste ja ettevõtlusaktiivsuse vähesus. Motivatsiooni langus MTÜ liikmetel, juhatusel, kogukondadel, kaovad aktiivsed eestvedajad.	Olulise tähtsusega on järjepideva info edastamine kokkulepitud infokanalite kaudu: MTÜ Partnerid ja KOV-ide kodulehed, infopäevade, ühisürituste korraldamine.
Tegevuspiirkonna majandusliku arengu ebastabiilsus, madal tööhõive, töökohtade vähesus vähendab valdade tulubaasi, halveneb avalike teenuste kvaliteet ja kättesaadavus tegevuspiirkonna omavalitsustes.	MTÜ Partnerid uue perioodi strateegia kõik strateegilised sihid toetavad piirkonna üldise elukvaliteedi parandamist, millele sekundeerivad KOV-ide võimalused oma vallas elukeskkonna parendamiseks.
Tegevuspiirkonna elanike arv vananeb ja väheneb, noored ei pöördu pärast koolide lõpetamist tagasi kodukanti tingib ettevõtete madala konkurentsivõime (uute ideede puudumine, kohalik ressurss ja potentsiaal on alakasutatud) ja üldise madala ettevõtlusaktiivsuse, eriti noorte hulgas.	MTÜ Partnerid uue perioodi strateegia ettevõtluskeskkonna arendamise ja noorte tulevikuliidrite võimestamine toetab piirkonna ettevõtluse mitmekesistamist ja konkurentsivõimelist ettevõtlust, millele sekundeerivad KOV-ide võimalused oma vallas ettevõtluskeskkonna parendamiseks.
Projektide läbiviimisel ja ressursside hindamisel ilmneb taotleja ebakompetentsus, ei ole õigesti hinnatud oma finantsilist ja administreerimise võimekust projekti elluviimisel ning teostamisel võivad tekkida tagasilöögid projekti õigeaegse teostamisega.	Taotlejatele infopäevade ja koolituste korraldamine, et aidata kaasa taotlejate projektivõimekusele. Olulise tähtsusega on järjepideva info edastamine kokkulepitud infokanalite kaudu: MTÜ Partnerid ja KOV-ide kodulehed.

**Tabel 29.** Riskid ja nende maandamise võimalused.