



LISA 1. MTÜ Partnerid tegevuspiirkonna sotsiaalmajanduslik uuring ja sidusus KOV arengukavadega

MTÜ PARTNERID TEGEVUSPIIRKONNA SOTSIAALMAJANDUSLIK UURING, SH VÄLIS- JA SISEKESKKONNA ANALÜÜS, PROBLEEMIDE JA VAJADUSTE UURING, NING SIDUSUS KOV ARENGUKAVADEGA

2022



1. MTÜ PARTNERID KOOSTÖÖPIIRKONNA VÄLISKESKKONNA ANALÜÜS

1.1 Tegevuspiirkonna geograafiliste näitajate analüüs

Paiknemine ja territoorium. MTÜ Partnerid tegevuspiirkond paikneb Lääne-Viru maakonnas Põhja-Eestis. MTÜ Partnerid tegevuspiirkonna omavalitsuste territoorium hõlmab 1376,85 km². Vähenenud on omavalitsuste arv: haldusreformi järgselt kuulub Partnerid tegevuspiirkonda 6 valla asemel neli valda: Haljala vald, välja arvatud endine Vihula valla ala, Rakvere vald koos endise Sõmeru vallaga, Vinni vald, välja arvatud endine Rägavere valla ala, koos endise Laekvere vallaga, Viru-Nigula vald, välja arvatud endise Aseri valla ala. Tegevuspiirkonna valdadest suurima pindalaga on Vinni (654,43 m²), järgnevad Rakvere (302,01 m²), Viru-Nigula (238,86 m²) ja Haljala vald (181,55 m²). Partnerid tegevuspiirkonda kuulub kokku 158 küla, üks vallasisene linn ja 12 alevikku.

MTÜ Partnerid tegevuspiirkonna vallad asuvad kahel pool Tallinn-Narva raudteed, mis on Eesti tähtsaim raudteelõik ning loob head eeldused majanduse arenguks. Raudtee harulõik suundub Kunda sadamasse. Maanteeühendus vabariigi suuremate keskustega on piirkonna omavalitsustes hea. Piirkonna omavalitsuste keskused asuvad Tallinnast 98-110 km kaugusel. Loodusoludelt asuvad koostööpiirkonna vallad väga looduskaunis kohas. Piirkonnas on kaunid mere – ja jõeäärsed paigad, rohked seene- ja marjametsad, suur ala on kaetud metsaga.

Looduskeskkond ja piirkonna tähtsamad loodusvarad. MTÜ Partnerid tegevuspiirkonna põhjapoolsed vallad asuvad Põhja-Eesti rannikumadalikul ning Viru lavamaal, lõunapoolsed aga Pandivere karstunud aluspõhjalise kõrgustiku idanõlval. Põhja-Eesti rannikumadalik on endine Soome lahe põhi, mis on maatõusu tulemusena järk-järgult mere alt vabanenud. Kõige enam leidub siin mere tegevuse tulemusena kujunenud setteid ja pinnavorme. Põhja-Eesti klindi ja rannikumadaliku kokkupuutekohale on kuhjunud ulatuslikud rusukalded, mis palistavad klindi jalamit. Viru lavamaa pinnamood on tasane, seda liigendavad vaid osaliselt mattunud Kunda, Pada ja Selja ürgorud. Pandivere kõrgustik on ordoviitsiumi ja siluri ladestu settekivimeist moodustunud aluspõhjalise tuumikuga ja valdavalt õhukese pinnakattega reljeefi suurvorm. Maapind on kõrge ja lainjas.

MTÜ Partnerid tegevuspiirkonna vallad on **loodusressursside** poolest suhteliselt rikkad. Leidub lubjakivi, liiva, kruusa, fosforiiti, turvast, pinna- ja põhjavett ning põlevkivi. Koostööpiirkonna territooriumil asuvad suured passiivsed põlevkivi- ja fosforiidivarud. Üleriigilise tähtsusega maardlate hulka kuuluvad Eesti põlevkivimaardla, Toolse ja Rakvere fosforiidimaardlad (osaliselt) ning lubjakivimaardlad (Lõuna-Aru lubjakivikarjäär Sõmeru vallas). Turbavarudelt on maakonna rikkamad Vinni ja Viru-Nigula vallad. Suhteliselt tasane ja kõrge pinnamood soodustab piirkonnas tugevate tuulte puhumist, mistõttu tuuleenergia ettevõtjad on Viru-Nigula vallas leidnud sobiva koha tuulepargi ehitamiseks.



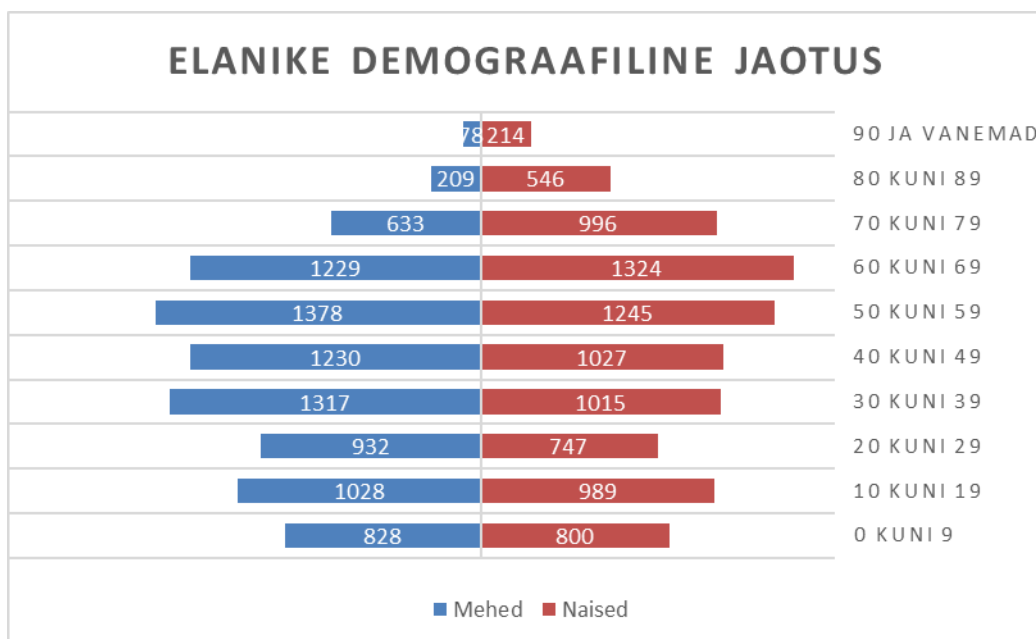
Viljakad **mullad** on piirkonna suurim loodusrikkus. Põhjaosas on levinumad rendsiina (muld, mis on kujunenud kivisel ja tugevasti karbonaatsel lähtekivimil) ja gleimullad, lõuna pool aga leetjad mullad, mis on ühtlasi Eesti parimaid põllu- ja metsamuldi. Haritava maa boniteet piirkonnas on vahemikus 42,4 kuni 46,4 hindepunkti. Leetjas muld on hea veehoide (kuni 200 mm) ja produktioonivõimega (kuni 20 t/ha), huumusesisaldusega 2,5–4%, tema huumus on täiuslik ja aktiivne.

MTÜ Partnerid tegevuspiirkonna valdade **kliimale** avaldab mõju mere lähedus – mõõdukalt külm talv, hiline ja jahe kevad, mõõdukalt soe suvi ning pikk ja soe sügis. Ilmastik on eriti vahelduv külmal aastaajal, kui tsüklonid toovad lund ja sula. Soojal aastaajal põhjustab suhteliselt jahe mereõhk sageli jahedat vihmast ilma. Kõrgrõhkkonnaga kaasneb kevadel päikesepaisteline, väheste sademetega ning hiliste öökülmadega kuiv ilm, sügisel varaste öökülmadega kuiv ilm. Talviti on ka kestvat pakast. Sademete levikut mõjutab osaliselt Pandivere kõrgustik.

1.2 Tegevuspiirkonna rahvastiku analüüs ja prognoos aastani 2030

Elanike arv. Elanike arvu poolest on 18 051 elanikuga MTÜ Partnerid Leaderi tegevuspiirkondade seas keskmine. Eelmise perioodi strateegia koostamise ajal elas MTÜ Partnerid tegevuspiirkonna omavalitsusüksustes rahvastikuregistri andmetel kokku 17 475 elanikku (01.01.2015 seisuga). Tegevuspiirkonna omavalitsuste rahvaarv on 7 aastaga ja uue haldusjaotuse tulemusena kasvanud 576 elaniku võrra (ca 3,2%).

01.01.2022. a seisuga on MTÜ Partnerid tegevuspiirkonna kuuluvas Haljala vallas (endise Vihula valla alata) 2349, Rakvere vallas 5574, Vinni valla (endise Rägavere valla alata) 5999 ja Viru-Nigula vallas (endise Aseri valla alata) 4129 elanikku. Tegevuspiirkonna kohalike omavalitsuste demograafiline jaotus on toodud joonisel 1, tabelis 1 on jaotus vanuserühmade lõikes.





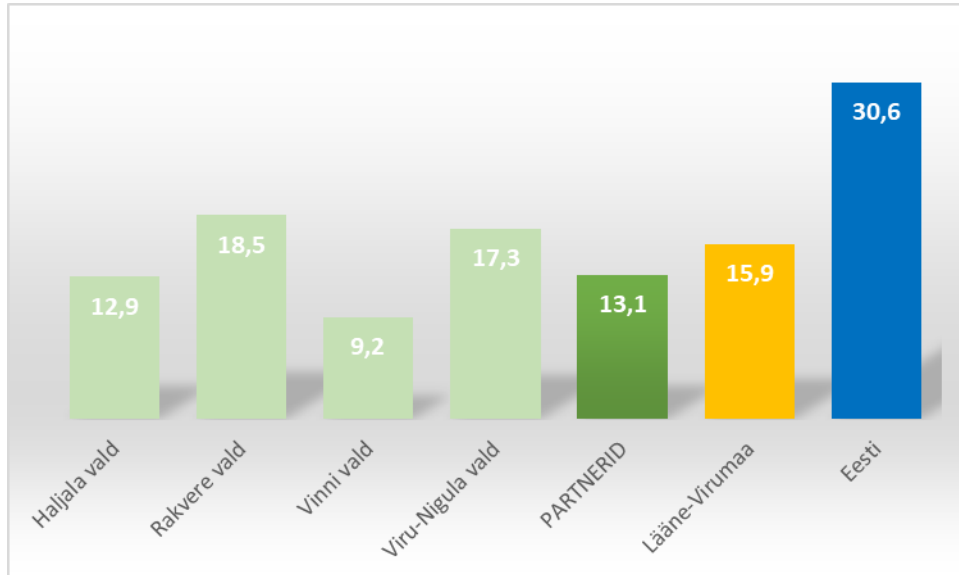
Joonis 1. Tegevuspiirkonna omavalitsuste elanike demograafiline jaotus 01.01.2022 seisuga (KOV-de poolt esitatud Rahvastikuregistri andmed).

KOV	Kokku	Vanuserühm/osakaal							
		0 kuni 6-aastased	%	7-18-aastased	%	19-64-aastased	%	65+ aastased	%
..Haljala vald	2349	168	7,15	305	12,98	1395	59,39	481	20,48
..Rakvere vald	5574	323	5,79	794	14,24	3263	58,54	1194	21,42
..Vinni vald	5999	357	5,95	773	12,89	3458	57,64	1411	23,52
..Viru-Nigula vald	4129	256	6,20	503	12,18	2365	57,28	1005	24,34
Kokku/keskmine	18051	1104	6,27%	2375	13,07%	10481	58,21%	4091	22,44%

Tabel 1. Tegevuspiirkonna omavalitsuste elanike jaotus vanuserühmade lõikes 01.01.2022 seisuga (KOV-de poolt esitatud Rahvastikuregistri andmed).

Demograafiline olukord on soodsam suuremate keskuste (nt Kunda linn ja alevikud) vahetus läheduses ning halvem piirkonna ääremail.

Asustustihedus. Tegevuspiirkond on Eesti keskmisest oluliselt hõredama asustustihedusega: kõik vallad jäävad alla Eesti valdade keskmisele asustustihedusele (30,6 elanikku km² kohta 2022. a; Statistikaamet). Tegevuspiirkonna keskmine asustustihedus on 13,1 elanikku km² kohta, suurem on rahvastiku tihedus Rakvere vallas ja Viru-Nigula vallas, hõredamalt on asustatud Haljala vald ning Vinni vald. Madala asustustiheduse tõttu ei tasu teenused ära, seetõttu tuleb elanikel teenuste tarbimiseks sageli läbida suuri vahemaid.



Joonis 2. Asustustihedus elanik/1 m² MTÜ Partnerid tegevuspiirkonna, valdade, Eesti keskmise ja Lääne-Virumaa võrdluses (Allikas: Statistikaamet).

Sünnid, surmad, loomulik iive. Perioodil 2018-2021 sündis Partnerite tegevuspiirkonna valdades kokku 932 last, neist 483 poissi ja 449 tüdrukut, suri kokku 1277 inimest, neist 647 naist ja 630 meest (tabelid 2 ja 3).



Sünnid	2018			2019			2020			2021		
	P	T	Kokku	P	T	Kokku	P	T	Kokku	P	T	Kokku
Haljala	27	13	40	25	22	47	22	18	40	24	21	45
Rakvere	39	27	66	33	31	64	23	26	49	28	29	57
Vinni	38	56	94	52	46	98	34	38	72	24	38	62
Viru-Nigula	33	23	56	33	22	55	29	19	48	19	20	39
Kokku	137	119	256	143	121	264	108	101	209	95	108	203

Tabel 2. Sünnid tegevuspiirkonna omavalitsustes perioodil 2018-2021 (allikas: statistikaameti juhtimislauad).

Surmad	2018			2019			2020			2021		
	N	M	Kokku	N	M	Kokku	N	M	Kokku	N	M	Kokku
Haljala	33	20	53	28	30	58	25	27	52	31	46	77
Rakvere	29	37	66	25	35	60	17	32	49	36	27	63
Vinni	44	38	82	45	60	105	56	37	93	48	50	98
Viru-Nigula	57	45	102	54	43	97	45	50	95	74	53	127
Kokku	163	140	303	152	168	320	143	146	289	189	176	365

Tabel 3. Surmad tegevuspiirkonna omavalitsustes perioodil 2018-2021 (allikas: statistikaameti juhtimislauad).

Loomulik iive on kõikides tegevuspiirkonna omavalitsustes jätkuvalt negatiivne: kõige kriitilisem on olukord Viru-Nigula vallas, kõige parem seis on Rakvere vallas (tabel 4).

Loomulik iive	2018	2019	2020	2021
Haljala	-13	-11	-12	-32
Rakvere	0	4	0	-6
Vinni	12	-7	-21	-36
Viru-Nigula	-46	-42	-47	-88
Partnerid	-47	-56	-80	-162

Tabel 4. Loomulik iive tegevuspiirkonna omavalitsustes ja piirkonnas kokku perioodil 2018-2021 (allikas: statistikaameti juhtimislauad).

0–30-aastaste laste ja noorte osakaal tegevuspiirkonna rahvastikust on 30,6% (maakonna keskmine 32,2%, Eesti keskmine on 33,1%) (allikas: KOV-de poolt esitatud Rahvastikuregistri andmed seisuga 01.01.2022). Noorte osakaal tegevuspiirkonna rahvastikus on seega võrreldav maakonna ja Eesti keskmisega. Piirkondade lõikes noorte osakaal veidi erineb: tegevuspiirkonna keskmisest madalam on noorte osatähtsus Vinni ja Viru-Nigula vallas (vastavalt 29,6% ja 29,4%), Haljala ja Rakvere vald ületavad tegevuspiirkonna keskmist näitajat ning on võrreldavad maakonna ja Eesti keskmise näitajaga (vastavalt 31,9% ja 32%).

Tööelise elanikkonna (15–74-aastased) osakaal tegevuspiirkonna omavalitsustes on 74,6% ja see on veidi suurem Eesti (74,2%) ja Lääne-Viru maakonna keskmisest (73,6%) (allikas: Statistikaamet, 01.01.2022). Piirkondade lõikes on tööeliste elanike osakaal jagunenud väga tasavägiselt, jäädes vahemikku 73,9% (Viru-Nigula) kuni 75,3% (Rakvere vald).



2021. a oktoobrikuu seisuga oli MTÜ Partnerid tegevuspiirkonnas pensionäre kokku 5711, mis moodustas 38% Lääne-Viru maakonna pensionäridest (tabel 5). Viru-Nigula vallas on pensionäride osakaal 30% rahvastikust, vanuseliselt on võrreldes teiste piirkonna valdadega enim pensionäre vanuses 75+, vähem 63,5-75-aastaseid.

Pensionärid seisuga oktoober 2021	alla 63,5-aastased	osakaal, %	63,5-75-aastased	osakaal, %	75-85-aastased	osakaal, %	üle 85-aastased	osakaal, %	Kokku	Rahvaarv 01.01.2021	osakaal rahvastikust, %
Lääne-Viru maakond	1104	7%	7930	53%	4143	28%	1684	11%	14 861	58 402	25%
PARTNERID	458	8%	3050	54%	1581	27%	622	11%	5 711	22 279	26%
Haljala vald	81	7%	624	56%	296	26%	122	11%	1 123	4 297	26%
Rakvere vald	105	8%	719	56%	325	25%	132	10%	1 281	5 619	23%
Vinni vald	137	9%	871	54%	440	27%	163	10%	1 611	6 788	24%
Viru-Nigula vald	135	8%	836	49%	520	31%	205	12%	1 696	5 575	30%

Tabel 5. Pensionärid vanuserühmade järgi Lääne-Viru maakonnas ja tegevuspiirkonna omavalitsustes (allikas: Sotsiaalkindlustusamet).

Töotavaid pensionäre oli eelmise aasta oktoobrikuus enim Rakvere vallas, keskmine pension oli kõrgeim Haljala vallas, pensionäride keskmine vanus oli 72 (tabel 6).

KOV	Isikute arv	Keskmine vanus	Keskmine pension/€	Üksi elavad, 2021 okt väljamaksete alusel	Töötavad pensionärid	Töötavate pensionäride osakaal %
Haljala vald	1 123	73	560	365	184	16,38%
Rakvere vald	1 281	72	550	395	223	17,41%
Vinni vald	1 611	72	546	556	238	14,77%
Viru-Nigula vald	1 696	73	550	704	231	13,62%

Tabel 6. MTÜ Partnerid tegevuspiirkonna valdade pensionäre kirjeldav statistika, seisuga oktoober 2021 (allikas: Sotsiaalkindlustusamet).

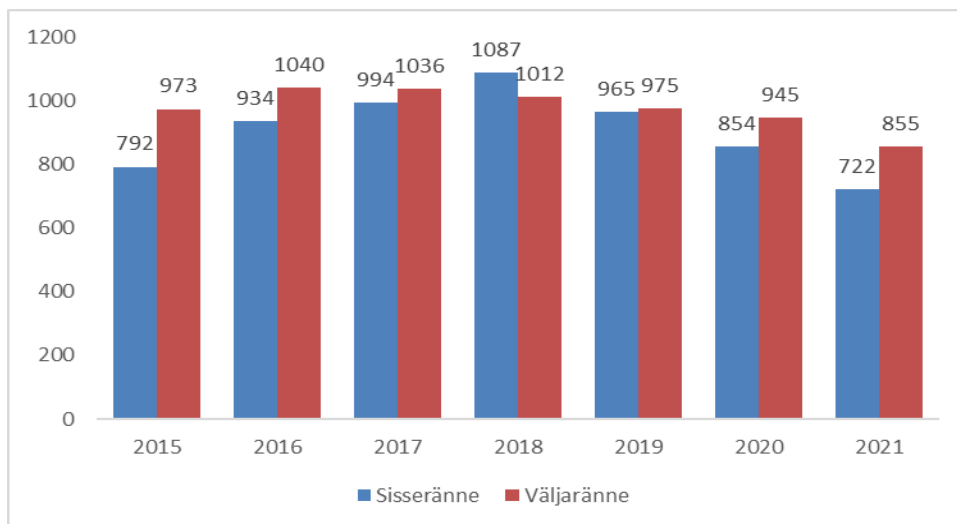
Tegevuspiirkonna omavalitsusi iseloomustab Eesti keskmisega võrreldes madalam sündimus, suurem pensionieas olevate inimeste osakaal ning sellest tulenev kõrgem ülalpeetavate määr. See tingib suurema surve töötavatele inimestele, et tagada teiste elanikkonna gruppide (lapsed, pensionärid) heaolu ja sotsiaalsed kulud.

Ränne. MTÜ Partnerid tegevuspiirkonna ränne saavutas kõrgpunkti 2018. aastal, pärast seda on nii sisse- kui väljaränne olnud langustrendis (tabel 7, joonised 3 ja 4). Vaatamata sellele on alates 2019. aastast olnud väljaränne sisserändest suurem, mis on üks olulisi rahvaarvu mõjutajaid.

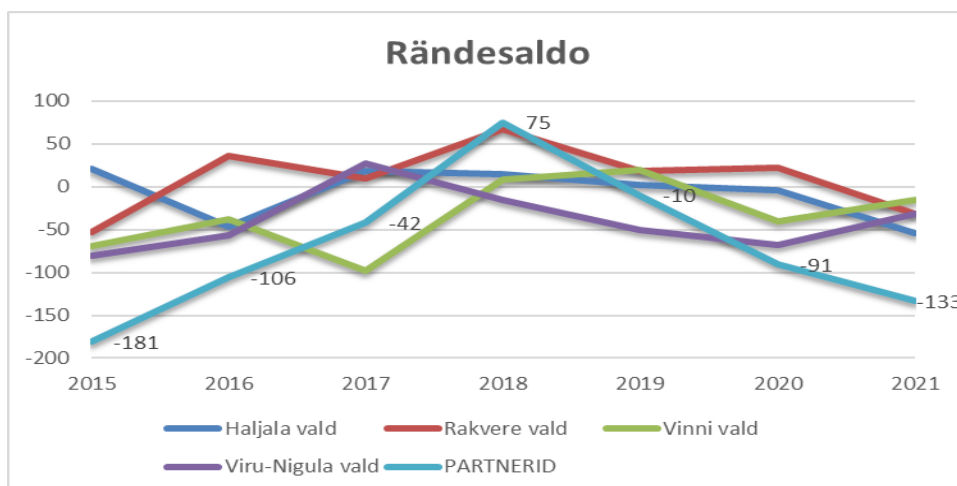


		Sisseränne	Väljaränne	Sisseränne	Väljaränne	Sisseränne	Väljaränne	Sisseränne	Väljaränne	Sisseränne	Väljaränne	Sisseränne	Väljaränne	Sisseränne	Väljaränne
..Haljala vald	Sisseränne	142	151	145	187	182	172	170	184	142	146	149	148	92	152
	Välisränne	57	27	31	36	40	31	45	16	33	27	24	29	32	26
..Rakvere vald	Sisseränne	178	214	249	219	234	234	309	256	236	226	233	219	148	200
	Välisränne	30	47	40	34	48	38	41	27	41	33	36	28	52	32
..Vinni vald	Sisseränne	166	224	231	254	193	291	257	258	278	271	211	253	163	196
	Välisränne	48	59	38	53	61	61	51	41	54	41	38	37	57	39
..Viru-Nigula vald	Sisseränne	127	202	150	208	173	174	180	185	139	194	114	184	124	158
	Välisränne	44	49	50	49	63	35	34	45	42	37	49	47	54	52
PARTNERID	Sisseränne	613	791	775	868	782	871	916	883	795	837	707	804	527	706
	Välisränne	179	182	159	172	212	165	171	129	170	138	147	141	195	149

Tabel 7. MTÜ Partnerid tegevuspiirkonna valdade sisse- ja väljaränne perioodil 2015–2021 (Allikas: Statistikaameti juhtimislauad).



Joonis 3. Sisse- ja väljarännanute arv MTÜ Partnerid piirkonna valdades kokku perioodil 2015–2021 (Allikas: Statistikaameti juhtimislauad).

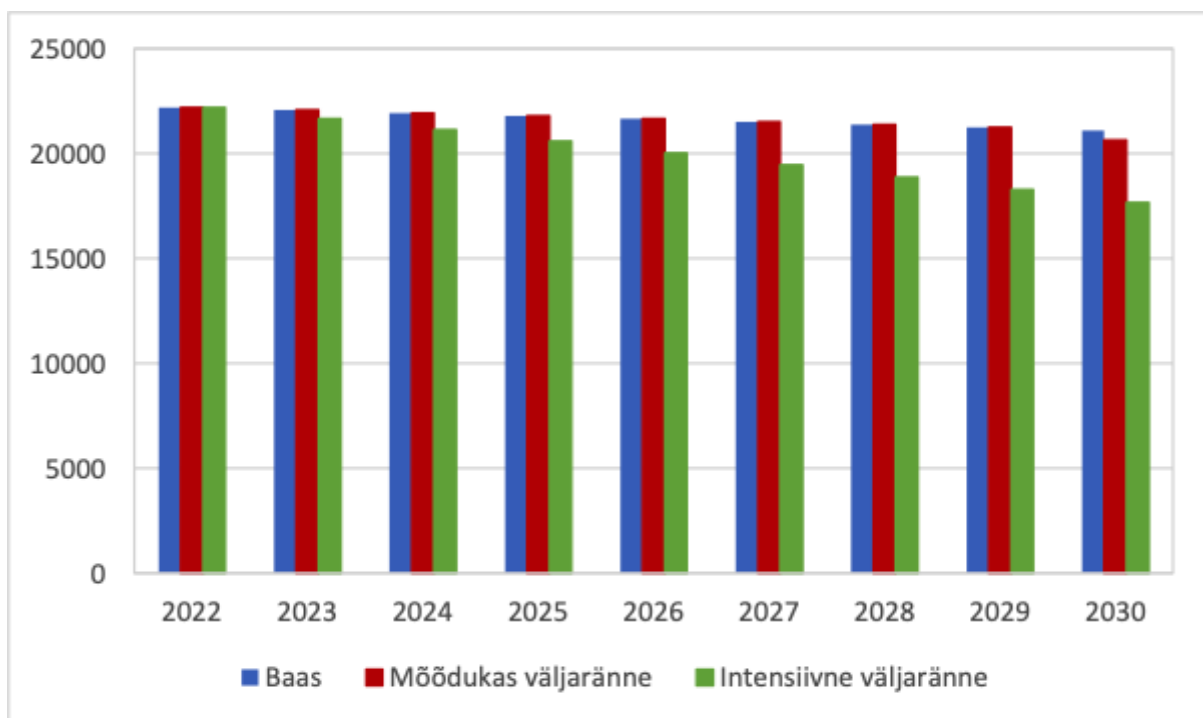


Joonis 4. Rändesaldo MTÜ Partnerid piirkonnas keskmiselt ja valdades eraldi perioodil 2015–2021 (Allikas: Statistikaameti juhtimislauad).

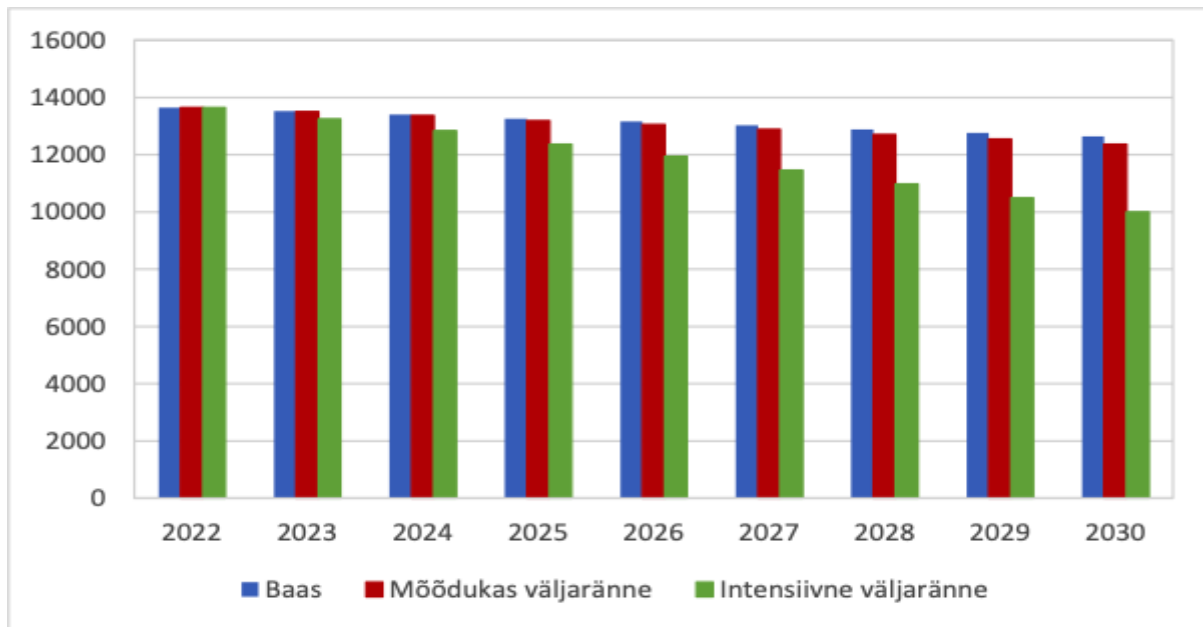


Rahvastikuprognosis aastani 2030. Rahvastikuprognosis on koostatud Statistikaameti andmete alusel seisuga 01.01.2022 kuni aastani 2030. Koostati kolm stsenaariumi: baasstsenaarium (ilma rändeta), mõõduka väljarände stsenaarium (rändesaldo -50 inimest aastas) ning intensiivse väljarände stsenaarium (-200 inimest aastas). Võrreldes varasema prognoosiga on rände eeldused optimistlikumad. Mõõduka väljarände stsenaarium eeldab seega, et rändesaldo on väiksem kui viimase viie aasta keskmine (-70 inimest), mida toetab väljarände kahanemise trend viimastel aastatel seoses peamises väljarände eas olevate inimeste arvu vähenemisega. Intensiivsema väljarände stsenaarium eeldab, et negatiivne rändesaldo on mõnevõrra suurem kui viimase viie aasta keskmine, mis võib realiseeruda suuremõdulise majanduskriisi korral.

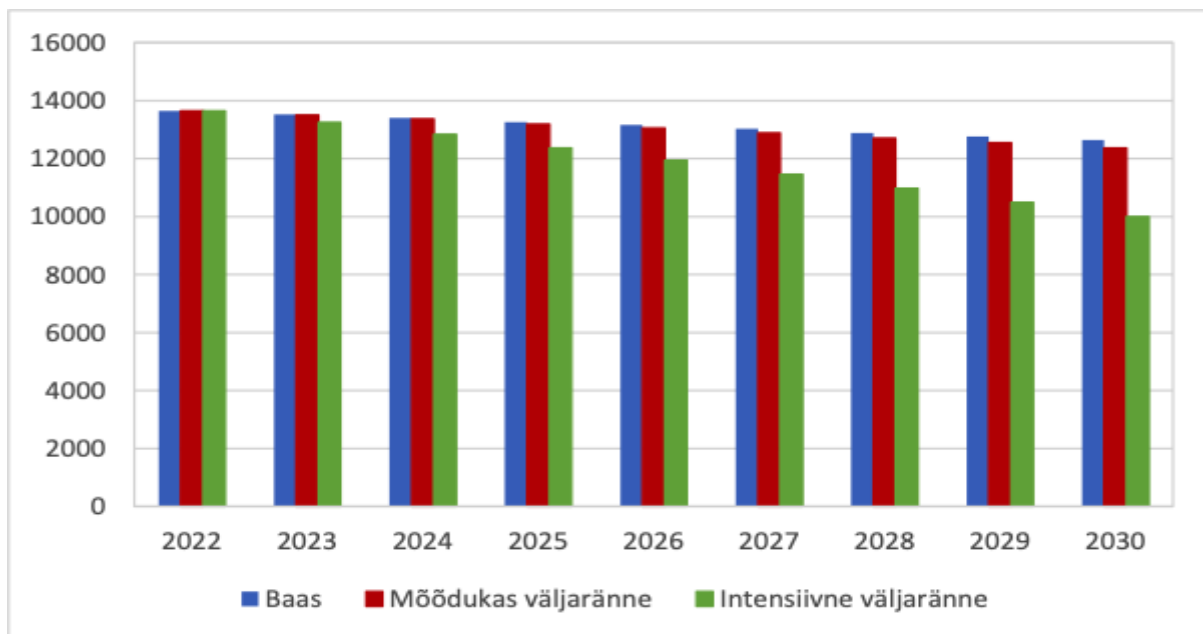
Prognoosi kohaselt väheneb aastaks 2030 MTÜ Partnerid koostööpiirkonna rahvastiku arv baasstsenaariumi korral 5%, mõõduka väljarände stsenaariumi korral 7% ja intensiivse väljarände stsenaariumi korral 20% (joonis 5). Majanduslikult aktiivsete ehk tööealiste arvu kahanemine on kõikide stsenaariumide korral suurem, vastavalt 7%, 9% ja 27% (joonis 6). Lapsed (0-14 vanused) moodustasid 2022. aastal 16% koostööpiirkonna elanikest, majanduslikult aktiivne ehk tööealine rahvastik 61% ning pensioniealised (65+) 23%. Laste osakaal väheneb baasstsenaariumi ja mõõduka väljarände stsenaariumi realiseerudes 2%, intensiivse väljarände korral 4% (joonis 7). Tööealiste osakaal väheneb baasstsenaariumi ja mõõduka väljarände stsenaariumi realiseerudes 1% võrra, intensiivse väljarände korral aga 4%. Pensioniealiste osakaal kasvab kõigi stsenaariumide korral, baasstsenaariumi korral 3%, mõõduka väljarände korral 4% ja intensiivse väljarände korral 8%.



Joonis 5. MTÜ Partnerid koostööpiirkonna rahvastikuprognosis aastani 2030.



Joonis 6. MTÜ Partnerid koostööpiirkonna majanduslikult aktiivse rahvastiku (15-64) rahvastikuprognos aastani 2030.



Joonis 7. Laste, tööealiste ja pensionealiste struktuuri muutus koostööpiirkonnas aastaks 2030 erinevate stsenaariumide korral.

Järeldused:

- Piirkond on hõredalt asustatud.
- Elanike arv on vähenenud kiiremini kui Eestis ja Lääne-Virumaal keskmiselt.
- Elanike arv väheneb nii väljarände kui ka madala sündimuse tõttu. Probleemiks on tööealiste, haritud ja aktiivsemate kuni 30-aastaste inimeste lahkumine, mis kahandab oluliselt piirkonna arenguvõimalusi tulevikus.

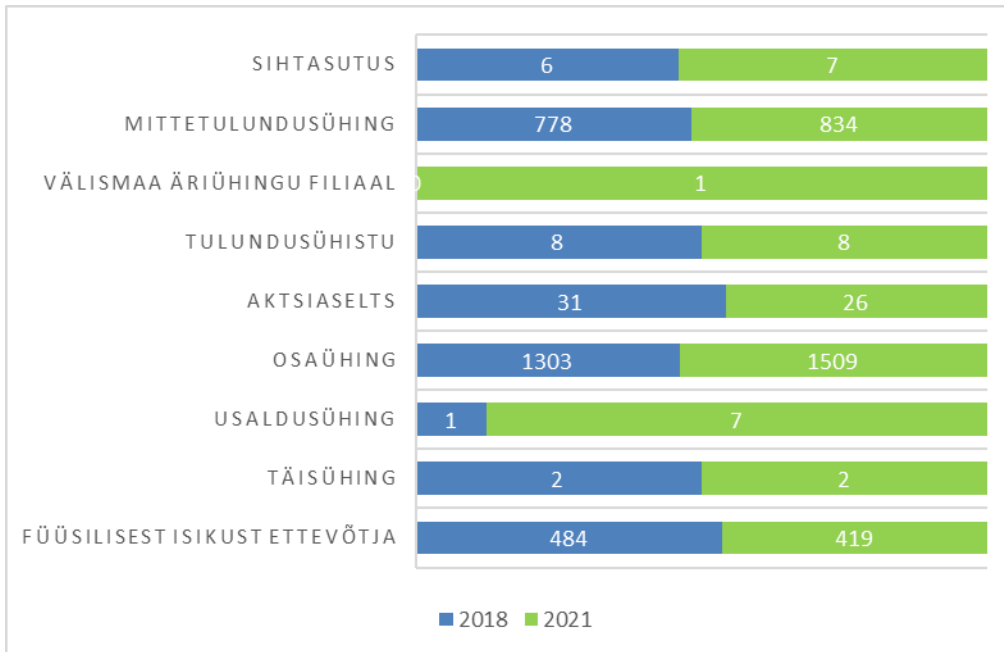


- live on jätkuvalt negatiivne, kuid viimastel aastatel on sündide ja surmade vahe veidi vähenenud.
- Lapsed (0-14 vanused) moodustasid 2022. aastal 16% koostööpiirkonna elanikest, majanduslikult aktiivne ehk tööealine rahvastik 61% ning pensioniealised (65+) 23%. See tähendab rahvastiku vananemist võrreldes eelmise prognoosiga kui osakaalud olid vastavalt 14%, 68% ja 18%.
- Rändesaldo on jätkuvalt negatiivne, kuid viimase viie aastaga on vähenenud koostööpiirkonnast väljaränne ning on olnud ka positiivse rändesaldoga aastaid.
- Negatiivse rändesaldo põhjusteks on muu hulgas mujale õppima asumine ning huvitavamad ja tasuvamad töökohad mujal Eestis või välismaal.
- Tuleb luua eeldused, et noored ei lahkuks tööealiseks saades või pöörduksid peale õpinguid piirkonda tagasi.
- Elukeskkonna mõttes on piirkonnas kõige atraktiivsemad Rakvere lähiümbrus ning mereäärsed vallad.
- Prognoosi kohaselt väheneb piirkonnas inimeste arv lähema 8 aastaga baaststsenaariumi korral 5%, mõõduka väljarände stsenaariumi korral 7% ja intensiivse väljarände stsenaariumi korral 20%. Kui ei toimu suuri ettenägematuid muutusi (uus suur majanduskriis), siis peame pigem tõenäoliseks mõõduka väljarände stsenaariumi.
- Kõige olulisem muutus vanuselises koosseisus on pensioniealiste inimeste osakaalu kasv. Pensioniealiste osakaal suureneb prognoosiperioodil seda enam, mida suurem on väljaränne, see tähendab, et pensioniealiste osakaalu kasv on suurim intensiivse väljarände stsenaariumi korral.

1.3 Majanduskeskkonna analüüs

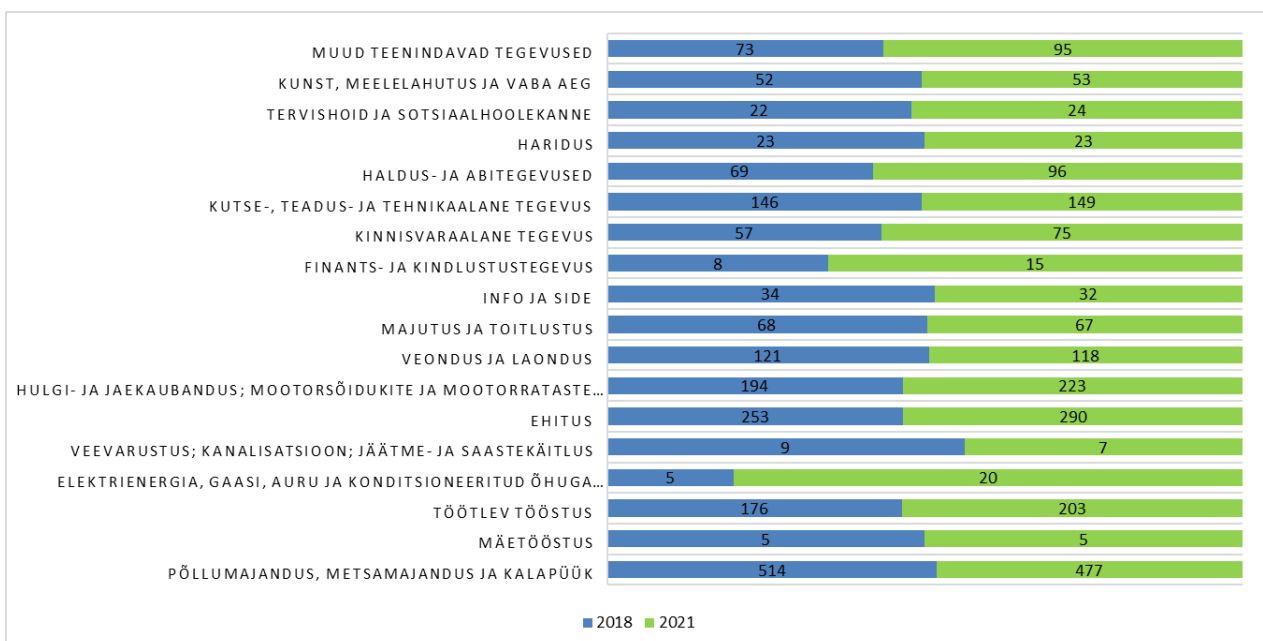
1.3.1 Peamised majandusharud, ettevõtete õiguslike vormide ja tegevusalade võrdlus

MTÜ Partnerid tegevuspiirkonna valdades on 2022. aasta alguse seisuga kokku 2813 statistilisse profiili kuuluvat, s.t aktiivselt tegutsevat ettevõtet - see on 200 ettevõtet enam kui 2018. aastal (joonis 8). Õigusliku vormi järgi tegutseb piirkonnas kõige rohkem osaühinguid ja mittetulundusühinguid ning neid on perioodil ka kõige rohkem juurde loodud. Palju on ka füüsilisest isikust ettevõtjaid, kuid nende arv on viimase viie aasta jooksul vähenenud.



Joonis 8. MTÜ Partnerid tegevuspiirkonna ettevõtted õigusliku vormi järgi (allikas: Statistikaameti juhtimislauad).

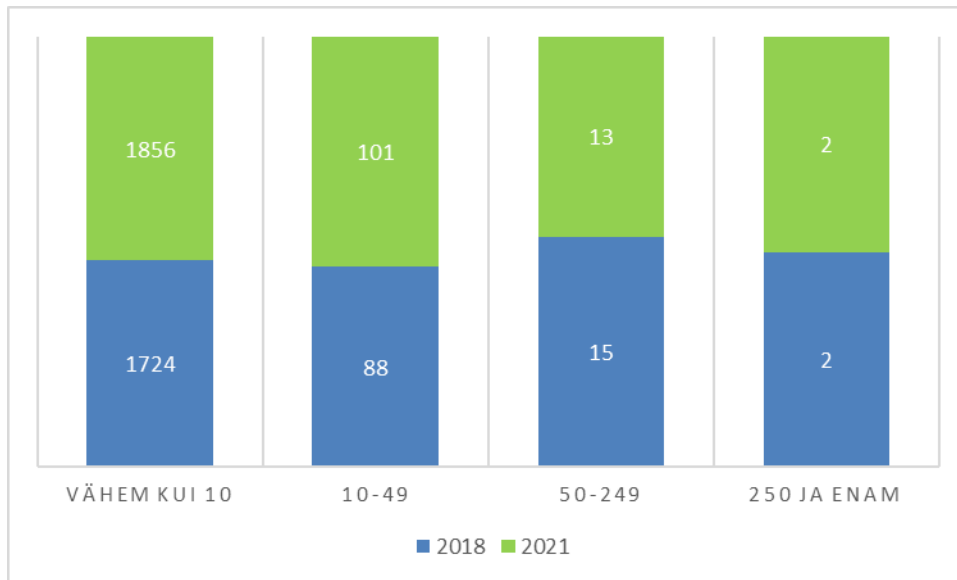
Jätkuvalt on MTÜ Partnerid tegevuspiirkonna kolm tähtsamat majandusharu põllumajandus ja metsandus (24% kõikidest tegevusaladest), ehitus (14,7%) ning hulgi- ja jaekaubandus; mootorsõidukite ja mootorrataste remont (11,3%) (joonis 9). Oluliselt on kasvanud elektrienergia, gaasi, auru ja konditsioneeritud õhuga varustamise tegevusala ettevõtete arv, mis on seletatav taastuvenergia (päikese- ja tuuleenergia) tootmise plahvatusliku populaarsusega.



Joonis 9. MTÜ Partnerid tegevuspiirkonna ettevõtted tegevusala järgi (allikas: Statistikaameti juhtimislauad).



Enamik MTÜ Partnerid tegevuspiirkonna ettevõtteid (joonis 10) on alla 10 töötajaga mikroettevõtted (1856, kasv 7,7%), 10-49 töötajaga ettevõtteid on piirkonnas kokku 101 (15% enam kui 2018. a). 50-249 töötajaga ettevõtteid on kuue valla peale kokku 13 ning 250 ja enama töötajaga ettevõteteks tegevuspiirkonnas on Rakvere vallas tegutsevad AS OG Elektra ja AS HKScan Estonia.



Joonis 10. MTÜ Partnerid tegevuspiirkonna ettevõtted töötajate arv järgi (allikas: Statistikaameti juhtimislauad).

MTÜ Partnerid koostööpiirkonna ettevõtete toetuste kasutamine. MTÜ Partnerid piirkonna ettevõtted kasutavad oma tegevuse edendamiseks aktiivselt nii LEADER-toetusi kui ka muid toetusvõimalusi. Perioodil 2016-2022 said MTÜ Partnerid ettevõtlusele ja ettevõtlikkusele suunatud meetmete 2.1. ja 2.2 projektidele positiivse otsuse kokku 3 mittetulundusühingut ja 63 ettevõtet. Baltic Welders OÜ kontol on 6 edukat projektitaotlust, 5 korral pälvisid MTÜ Partnerid heakskiidu OÜ Art Dessert ja OÜ Lammasmäe Puhkekeskus projektitaotlused, nelja eduka projektiga panustasid OÜ FER Project ja OÜ TT Lontova, kolm edukat projekti esitas perioodil Nurmetu Charolais OÜ, kaks edukat projekti lausa 19 ettevõtjat.

1.3.3 Ettevõtlusalad

Maakondlikku tähtsust omavad ja MTÜ Partnerid tegevuspiirkonda jäävad järgmised ettevõtlusalad (allikas: Tööstusalade analüüs, 2018, https://www.rakverevald.ee/documents/108607/34412725/aruanne_toostusalad.pdf/9969a5be-4d6c-439e-bcfb-975f9ba802eb?version=1.0&inheritRedirect=true):

- **Kunda sadama tööstusala** - ettevalmistatav rohetööstusala, Kunda sadama lõunaosa detailplaneeringu (2016) ala.

Pindala on 16 ha, ehituste jaoks on ette nähtud kuus krunti. Alal on nii eramaad (sh AS Kunda Nordic Cement laoplat), riigi- kui munitsipaalmaad. Katastritoiminguid pole tehtud.



Detailplaneering määratleb kruntide otstarbeks terminalide rajamise. Kunda sadama tööstusala on Lääne-Virumaa PKT kavast projektidest esikohal. Kaks korda on taotletud toetust tugitaristu väljaarendamiseks, kuid seda pole seni saadud. Koostatud on ettevõtlusala taristu eelprojekt. Kavast on taristu väljaehitamise järel maad või hoonestusõigust oksjonil müüa. Turundajaks oleks Viru-Nigula vald.

- **Roodevälja tootmisala** – perspektiivne rohetööstusala asetseb Rakvere vallas Rakvere linna põhjapiiri ning Tallinn-Narva maantee vahel.

Ala ei ole üheselt piiritletud – hinnanguliselt on selle pindala 60-70 ha. Sellises ulatuses on suuremas osas tegu põllumajanduslikus kasutuses maatulundusmaaga. Tegemine on eramaaga, kus vaid kahele kinnistule on koostamisel detailplaneeringud. Suuremad alal paiknevad ettevõtted on Põllumeeste Ühistu Kevili viljaterminal ja OÜ Roodevälja Terminal (õlid). Kommunikatsioonid on vaid valla teemaal. Vald ei tegele aktiivselt eraomandis kinnistute turundusega. Olemas on vaid info valla kodulehel ja arenduskeskuse veebilehel näidatuna koos Aluvere tööstusalaga.

- **Aluvere tööstusala** – perspektiivne rohetööstusala, mida eraldab Roodevälja tööstusalast Kunda-Rakvere raudtee.

Munitsipaalomandis on seal 31 ha suurune Tööstuspargi kinnistu. Rakvere valla hinnangul sobiks ala kasutusele võtta tõsist huvi avaldava suurema tööstusettevõtte paigutamiseks, kelle vajadustele vastavalt siis koostatakse detailplaneering ja korraldatakse taristu arendamine. Seni pole kaalutud ala väiksemateks kruntideks jaotamist kuna neid pakub piisavalt Rakvere linn. Olemas on vaid info valla kodulehel ja arenduskeskuse veebilehel näidatuna koos Roodevälja tööstusalaga.

Aruandes antud hinnang ettevõtlusalade arendusväljavaadetele: Lääne-Viru maakond on üks Eesti Harjumaa-välistest paremate tööstuse arengueeldustega maakondadest. Arvestades seda, et väljaspool Rakveret pole seni rohetööstusala kruntidele taristut rajatud ning Kunda sadam vajab oma arenguvajaduste tarbeks terminale oleks mõistlik ehitada välja suhteliselt väikese kruntide arvuga Kunda sadama tööstusala taristu. Maakonna kui terviku seisukohast võib pidada otstarbekaks, et maakonnakeskuse vahetus naabruses asuvate Roodevälja ja Aluvere tööstusalade arendamisega lähiaastail aktiivselt ei tegeleta, säilitades samal aja võimalused seal mõne suurema ettevõtte erivajadustele kohandatud krundi kiireks ettevalmistamiseks vajaduse tekkides.

1.3.4 Teenused

MTÜ Partnerid tegevuspiirkonna valdades on tänu arenenud infrastruktuurile loodud suhteliselt korralik teenindusasutuste võrk ning olulisemad teenused on kättesaadavad kõikides vallakeskustes (tabel 8).

Teenus	Haljala vald	Rakvere vald	Vinni vald	Viru-Nigula vald
Toidu- ja esmatarbekaubad	✓	✓	✓	✓
Toitlustus ja majutus	✓	✓	✓	✓
Postkontor, postipunkt	✓	✓	✓	✓
Pakiautomaat	✓	✓	✓	✓
Iluteenused (juuksur jm)	✓	✓	✓	✓
Sularahaautomaat	✓	✓	✓	✓



Tankla	✓	✓	✓	✓
--------	---	---	---	---

Tabel 8. Valik MTÜ Partnerid tegevuspiirkonna valdades pakutavatest teenustest (Allikas: KOV-de arengukavad ja koduleheküljed).

1.3.5 Tööealine elanikkond ja tööhõive

Tööealine rahvastik jaguneb üldjoontes kolmeks: töötajad ehk tööga hõivatud, töötud ja majanduslikult mitteaktiivsed. Töötajad ja töötud kokku moodustavad majanduslikult aktiivse rahvastiku ehk tööjõu. Mitteaktiivse rahvastiku hulka kuuluvad need, kes ei soovi või ei saa töötada, näiteks koduperenaised, mittetöötavad õppurid, puuetega inimesed jt. Tööjõu puhul on oluline arvestada potentsiaalse tööjõu hulka ka ümberkaudsete valdade tööjõud, mitte piirduda vaid MTÜ Partnerid piirkonnaga, sest pendelränne on piirkonnas suhteliselt levinud.

Tööealine elanikkond. MTÜ Partnerid tegevuspiirkonna omavalitsustest on kõige rohkem tööealisi elanikke Rakvere vallas, kõige vähem Viru-Nigula vallas ning mehi on naistest rohkem (tabel 9). Tööealise elanikkonna (15–74-aastased) osakaal tegevuspiirkonna omavalitsustes on 74,6% ja see on veidi suurem Eesti (74,2%) ja Lääne-Viru maakonna keskmisest (73,6%). Piirkondade lõikes on tööealiste elanike osakaal jagunenud väga tasavägiselt, jäädes vahemikku 73,9% (Viru-Nigula) kuni 75,3 % (Rakvere vald).

Seisuga 01.01.2022	Rahvastik	sh 15-74-aastased,	neist mehed	neist naised	Osakaal rahvastikust, %
Eesti	1 330 068	986 306	482 525	503 781	74,2
Lääne-Virumaa	58 402	42 966	21 797	21 169	73,6
PARTNERID	18 051	13 460	6 952	6 508	74,6
..Haljala vald	2349	1756	911	845	74,8
..Rakvere vald	5574	4197	2135	2062	75,3
..Vinni vald	5999	4454	2352	2102	74,2
..Viru-Nigula vald	4129	3053	1554	1499	73,9

Tabel 9. Tööealine elanikkond seisuga 01.01.2022 (allikas: statistikaameti juhtimislauad, KOV-de poolt esitatud Rahvastikuregistri andmed).

Perioodil 2018-2021 on muutused tööealise elanikkonna ja hõivatute arvus ning tööjõus osalemise ja tööhõive määras toimunud Lääne-Viru maakonnas kogu Eestiga võrreldes mõneti erinevalt: tööealine elanikkond on vähenenud rohkem, samas hõivatute arv vähem ning tööjõus osalemise ja tööhõive määra muutus on võrreldes kogu Eestiga positiivne (tabel 10). Soolises võrdluses on suuremad muutused tööjõu ja hõivatute arvus toimunud naistega, tööjõus osalemise ja tööhõive määr on kiiremini kasvanud meeste hulgas.



		2018		2019		2020		2021		Muutus, %	
		Eesti	Lääne-Virumaa	Eesti	Lääne-Virumaa	Eesti	Lääne-Virumaa	Eesti	Lääne-Virumaa	Eesti	Lääne-Virumaa
Kokku	Töötajad, tuhat	702,4	28,5	702,6	28,4	704,5	28,8	693,6	27,7	-1,3%	-2,8%
	Hõivatute arv, tuhat	664,7	26,6	671,3	27,1	656,6	26,8	650,5	26,1	-2,1%	-1,9%
	Hõivatute osatähtsus (vanuserühm 15-74=100), %	100,0	100,0	100,0	100,0	100,0	100,0	100,0	100,0		
	Töötajad osalemise määr, %	71,9	64,3	71,6	64,6	71,6	66,3	71,1	66,0	-0,8%	1,7%
	Tööhõive määr, %	68,1	60,0	68,4	61,6	66,7	61,5	66,7	62,2	-1,4%	2,2%
Mehed	Töötajad, tuhat	362,0	14,6	360,8	15,4	363,2	15,8	353,6	14,9	-2,3%	2,1%
	Hõivatute arv, tuhat	342,4	13,9	346,1	14,7	337,9	14,6	329,5	14,1	-3,8%	1,4%
	Hõivatute osatähtsus (vanuserühm 15-74=100), %	51,5	52,1	51,6	54,3	51,5	54,6	50,6	54,1	-0,9%	2,0%
	Töötajad osalemise määr, %	76,4	66,7	75,6	67,9	75,6	72,1	74,6	69,7	-1,8%	3,0%
	Tööhõive määr, %	72,3	63,3	72,5	64,7	70,3	66,6	69,5	66,1	-2,8%	2,8%
Naised	Töötajad, tuhat	340,4	13,9	341,8	12,9	341,3	13,0	340,0	12,8	-0,1%	-7,9%
	Hõivatute arv, tuhat	322,3	12,7	325,2	12,4	318,7	12,1	321,0	12,0	-0,4%	-5,5%
	Hõivatute osatähtsus (vanuserühm 15-74=100), %	48,5	47,9	48,4	45,7	48,5	45,4	49,4	45,9	0,9%	-2,0%
	Töötajad osalemise määr, %	67,7	61,9	67,9	61,0	67,7	60,4	67,8	62,3	0,1%	0,4%
	Tööhõive määr, %	64,1	56,8	64,6	58,3	63,3	56,4	64,0	58,1	-0,1%	1,3%

Tabel 10. Töötajad, hõivatud, töötajad osalemise määr ja tööhõive määr perioodil 2018-2021 Eestis ja Lääne-Viru maakonnas (allikas: statistikaameti juhtimislauad).

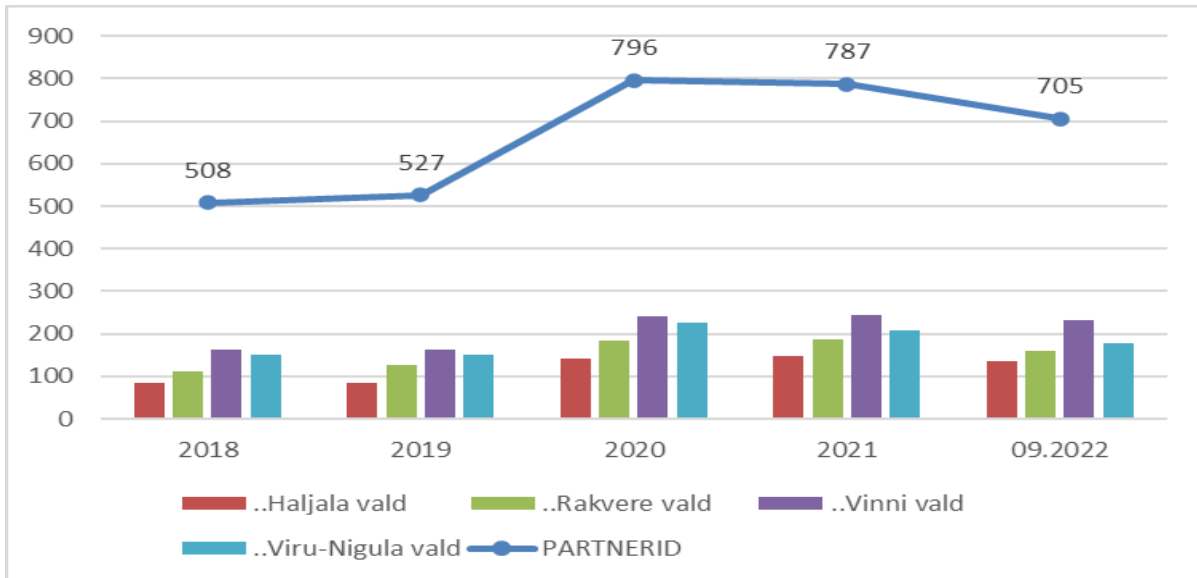
Töötus. Eesti Töötukassa 2022. a septembrikuu lõpu seisuga oli Lääne-Virumaal registreeritud töötuid kokku 1930, neist tegevuspiirkonna omavalitsustes kokku 686 inimest, mis moodustab ca 36% maakonna töötutest (tabel 11). Registreeritud töötute seas oli naisi 390 ja mehi 296, neist enim vanuses 25 kuni 54 eluaastat.

Seisuga 30.09.2022	Kokku	vanusegrupp			Mehed kokku	vanusegrupp			Naised kokku	vanusegrupp		
		16-24	25-54	55+		16-24	25-54	55+		16-24	25-54	55+
PARTNERID	686	98	421	167	296	42	175	79	390	56	246	88
..Haljala vald	96	7	60	29	49	5	28	16	47	2	32	13
..Rakvere vald	149	18	97	34	54	6	31	17	95	12	66	17
..Vinni vald	240	42	147	51	116	15	79	22	124	27	68	29
..Viru-Nigula vald	201	31	117	53	77	16	37	24	124	15	80	29

Tabel 11. Registreeritud töötud soo ja vanuse järgi MTÜ Partnerid tegevuspiirkonnas ja valdades seisuga 30.09.2022 (allikas: Töötukassa avaandmed).

2021. a lõpu seisuga oli tegevuspiirkonna valdades registreeritud töötuid kokku 705, **sh vähenenud töövõimega inimesi oli 189**, töötuna arvel 12-23 kuud oli olnud 114 ja 24+ kuud 44 inimest.

Töötuse määr Lääne-Viru maakonnas septembri lõpu seisuga oli 7,3%, olles võrdne Eesti keskmisega. Registreeritud töötuid oli sama seisuga Lääne-Viru maakonnas kokku 1930, neist 55% olid naised ja 45% mehed. Registreeritud töötutest **437 ehk 22,6% olid vähenenud töövõimega isikud.** (allikas: Töötukassa)



Joonis 11. Töötute arvu dünaamika MTÜ Partnerid tegevuspiirkonnas ja sealsetes valdades perioodil aprill 2018–2022 (Allikas: Eesti Töötukassa).

Nii tegevuspiirkonnas kui ka Eestis tervikuna esineb strukturealne tööpuudus, mistõttu on tööturusurvele vaatamata raske leida meelepärast tööd. Seda olukorda aitab mõnevõrra leevendada ettevõtluse kaudu endale ja oma perele töökohtade loomine.

Puudega inimesed. Seisuga 31.12.2021 oli MTÜ Partnerid tegevuspiirkonnas puudega inimesi kokku 2225, mis moodustas ca 45% Lääne-Viru maakonna puudega inimestest (tabel 12). Puudega inimeste osakaal oli kõrgem Viru-Nigula vallas (12,5%), üle poole neist eakad inimesed ehk vanuses 63,5+ eluaastat (56,2%). Puudega inimeste seas oli lapsi vanuses 0-16 eluaastat rohkem Vinni vallas (8,6%), Haljala vallas üle poole vähem (4%).

Puudega isikud seisuga 31.12.2021	Laps (0-16)	osakaal, %	Tööealine (16-63,5)	osakaal, %	Eakas (63,5+)	osakaal, %	KOKKU	Rahvaarv 01.01.2021	Osakaal rahvastikust, %
Lääne-Virumaa	451	9,0%	2646	53,0%	2944	59,0%	4 989	58 402	8,5%
PARTNERID	155	7,0%	924	41,5%	1146	51,5%	2 225	22 279	9,80%
Haljala vald	14	4,0%	147	42,4%	186	53,6%	347	4 297	8,1%
Rakvere vald	38	8,4%	192	42,6%	221	49,0%	451	5 619	8,0%
Vinni vald	63	8,6%	320	43,8%	347	47,5%	730	6 788	10,8%
Viru-Nigula vald	40	5,7%	265	38,0%	392	56,2%	697	5 575	12,5%

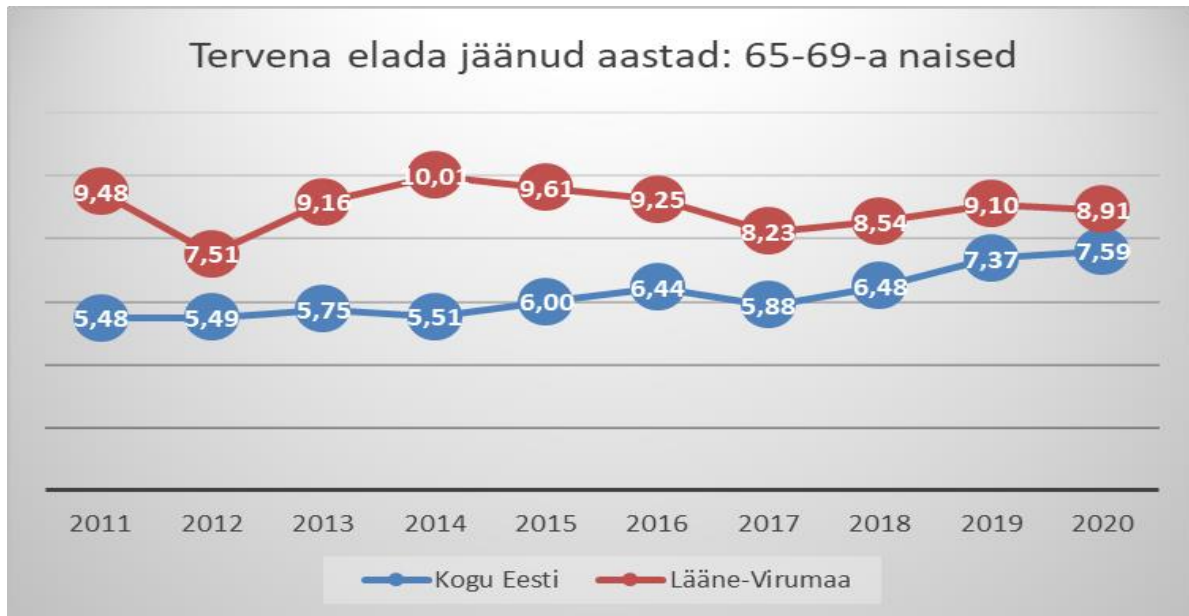
Tabel 12. Puudega inimesed Lääne-Viru maakonnas ja tegevuspiirkonna valdades seisuga 31.12.2021 (allikas: Sotsiaalkindlustusamet).

Tervena elatud aastad. Tervena elatud aastad kui indikaator töötati välja selleks, et uurida, kas eluea pikenedes kasvab hea tervisega elatud aeg (haiguste periood kontsentreerub lühikesele ajale inimese elu lõpus) või siis pikeneb halva tervisega elatud aeg (rohkem aastaid elatakse krooniliste haigustega). Seega jaguneb keskmine eeldatav eluiga tervena elatud aastate alusel erinevateks perioodideks heast kuni halva terviseseisundini. Tervena elatud aastad annavad kvantitatiivsele näitajale „keskmine eluiga“ juurde tähenduse, millise



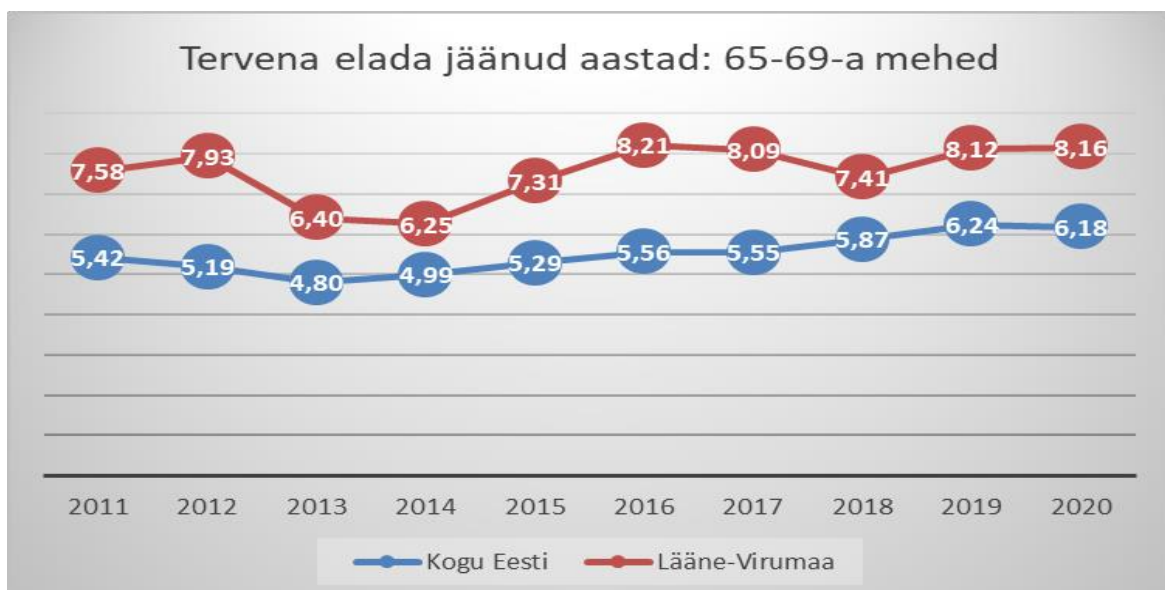
kvaliteediga need aastad elatakse. (allikas: EHLEIS riikide ülevaated 7. väljaanne – aprill 2013)

Lääne-Viru maakonna 65-69-aastastel naistel on viimase 10 aasta vaates tervena ehk tervisest tulenevate piiranguteta elada jäänud aastad vähenenud 0,5 aasta võrra, kogu Eesti naistel on aga juurde lisandunud 2,1 aastat (joonis 12).



Joonis 12. Tervena elada jäänud aastad 65-69-a naised (allikas: statistikaameti andmebaas).

Sama perioodi võrdluses on Lääne-Virumaa 65-69-aastaste meeste tervena elada jäänud aastate arv kasvanud 0,5 aasta võrra, kogu Eesti meestel 0,76 aasta võrra (joonis 13).



Joonis 13. Tervena elada jäänud aastad 65-69-a mehed (allikas: statistikaameti andmebaas).



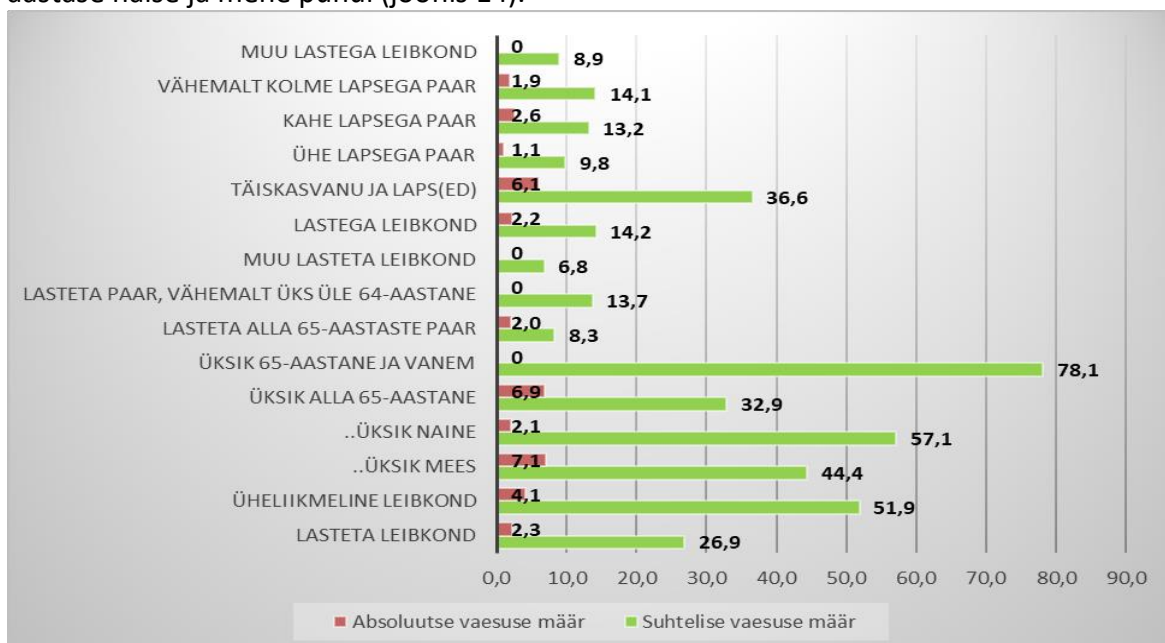
Siht on, et tõuseks järk-järgult just nimelt see osa meie kõigi elust ja meie inimeste oodatavast elueast, mille ta saab veeta ilma tervisest tulenevate oluliste piiranguteta.

Suhteline vaesus, absoluutne vaesus. Suhteline vaesus tähendab, et inimese tulu jääb allapoole suhtelise vaesuse piiri. Suhtelise vaesuse piir on 60% leibkonnaliikmete aasta ekvivalentnetosissetuleku mediaanist, mis 2020. aastal oli 7 573,6 eurot. Suhtelise vaesuse määr Eestis 2020. aastal oli 20,6%. Absoluutne vaesus tähendab, et inimese tulu jääb allapoole absoluutse vaesuse piiri. Absoluutse vaesuse piiriks on arvestuslik elatusmiinimum, mis väljendab miinimumvajaduste rahuldamise rahalist maksumust ja 2020. aastal oli see 220,5 eurot. Absoluutse vaesuse määr Eesti 2020. aastal oli 2,2%. Suhtelise vaesuse määr tõuseb inimese vanuse kasvades, absoluutse vaesuse määr on kõrgem 18-24-aastastel ja siis hakkab langema (tabel 13).

2020	Suhtelise vaesuse määr, %			Absoluutse vaesuse määr, %		
	Mehed ja naised	Mehed	Naised	Mehed ja naised	Mehed	Naised
Kokku	20,6	18,0	22,9	2,2	2,7	1,8
0-17	15,5	15,7	15,4	2,7	2,8	2,5
18-24	21,9	22,3	21,4	4,0	3,8	4,3
25-49	12,8	14,0	11,5	2,7	3,4	2,0
50-64	18,6	19,9	17,4	2,1	2,5	1,9
65 ja vanemad	40,6	27,0	47,9

Tabel 13. Suhtelise ja absoluutse vaesuse määr vanuserühmade ja soo lõikes, 2020, % (allikas: statistikaameti andmebaas).

Suhtelise vaesuse määr on suurem üksiku 65-aastase inimese, 1-liikmelise leibkonna ning ühe täiskasvanu ja lapse või lastega leibkonna puhul, samuti on see kõrge üksiku alla 65-aastase naise ja mehe puhul (joonis 14).



Joonis 14. Suhtelise ja absoluutse vaesuse määr leibkonna tüübi järgi, 2020, % (allikas: statistikaameti andmebaas).



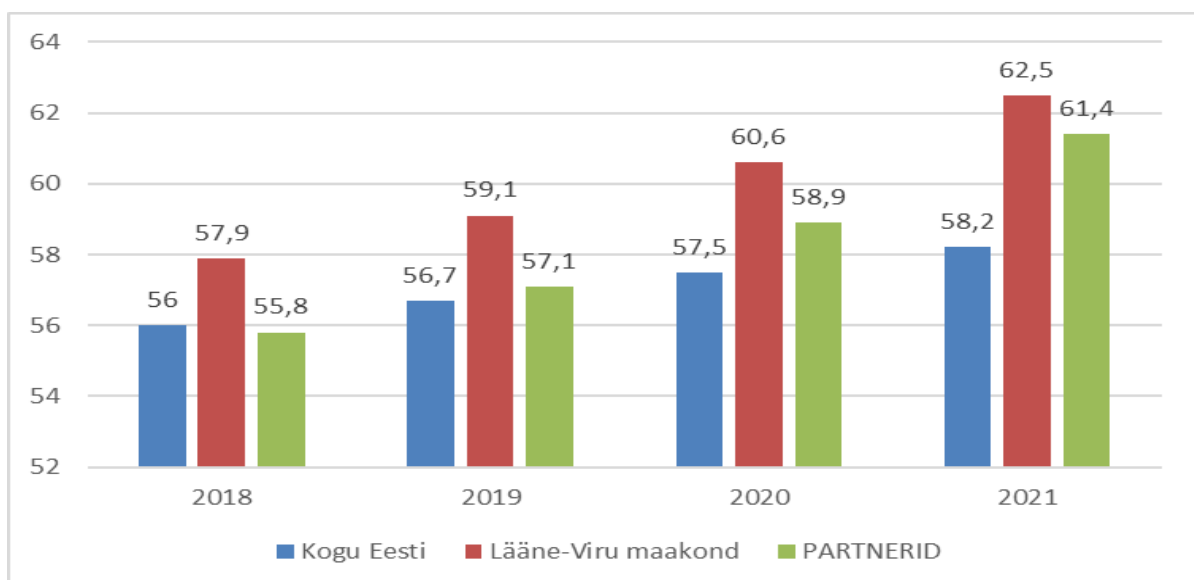
Suhtelist ja absoluutset vaesust hõiveseisundi järgi mõõdeti 2020. a rohkem mittetöötavatel, aga ka töötavatel inimestel (tabel 14):

Suhtelise vaesuse määr, %		Absoluutse vaesuse määr, %	
Töötav	10	Töötav	1,6
..palgatöötaja	7,4	..palgatöötaja	0,8
..ettevõtja	32,3	..ettevõtja	8,6
Mittetöötav	41,1	Mittetöötav	2,9
..töötu	43	..töötu	11,1
..vanaduspensionär	47,6	..vanaduspensionär	...
..muu mitteaktiivne	30,1	..muu mitteaktiivne	5,2

Tabel 14. Suhtelise ja absoluutse vaesuse määr hõiveseisundi lõikes, 2020, % (allikas: statistikaameti andmebaas).

Ligipääsetavus. Ligipääsetavus tähendab, et kogu elanikkond on elu- ja infokeskkonda kaasatud ja kõikidele on tagatud võrdsed võimalused ühiskonnaelust osa võtta. Ligipääsetavuse näitajaks on Ligipääsetavuse indeks, mis näitab kohalike omavalitsuste keskmist võimekust tagada ligipääsetavus 15 lävendi alusel (2020.a 35,5%).

Ülalpeetavate määr. MTÜ Partnerid tegevuspiirkonna valdades oli 2021. aastal 61,4 mittetöoeas inimest 100 tööealise kohta, olles kõrgem Eesti keskmisest näitajast (58,2), kuid madalam Lääne-Virumaa keskmisest näitajast (62,5) (joonis 15). Viru-Nigula valla ülalpeetavate määr aastaid olnud kõrgem kui teistes piirkonna valdades, kasvades igal aastal ca 2 ühikut, olles juba 2018. aastal 62,3 ja jõudes 2021. aastaks 66,9-ni. Tööealist (15–64-aastased) elanikkonda on läbi aastate olnud kõige rohkem Vinni vallas, kes on tegevuspiirkonna kõige suurema elanike arvuga vald.



Joonis 15. Ülalpeetavate määr MTÜ Partnerid tegevuspiirkonnas, võrrelduna Lääne-Virumaa ja Eesti keskmisega perioodil 2018–2021 (Allikas: Statistikaameti juhtimislaud).



Tööturusurveindeksi kohaselt, mis iseloomustab tööturule sisenejate ja sealt lahkujate suhet järgmise 10 aasta lõikes, on kogu Eestis ja ka tegevuspiirkonna omavalitsustes oodata töajõupuuduse tekkimise võimalust: järgnevate aastate jooksul lahkub tööturult rohkem inimesi kui juurde tuleb. Ühest väiksem indeks näitab, et järgmisel kümnendil siseneb tööturule vähem inimesi, kui sealt vanuse tõttu potentsiaalselt välja langeb, st tekib töajõupuudus. Eesti keskmine näitaja on 0,86 (seisuga 01.01.2022), Lääne-Viru maakonna keskmine on 0,76. Tegevuspiirkonna omavalitsuste keskmine tööturusurve on 0,7, ainsana ületab nii maakonna kui Eesti keskmist Rakvere vald (0,92), millele võrdluseks jäävad alla nii Rakvere linn (0,89) kui Kadrina vald (0,88). Haljala ja Viru-Nigula vallas on tööturusurveindeks maakonna madalamad (vastavalt 0,58 ja 0,57). Nendes valdades on tööturult potentsiaalseid lahkujaid oluliselt rohkem kui juurdetulijaid, mistõttu töajõu leidmisel piirkonnast võib tööandjatel lähikümnendil tekkida suuri probleeme.

Kogu tegevuspiirkonnas on tööturult potentsiaalseid lahkujaid rohkem kui juurdetulijaid, analoogne olukord valitseb kogu Virumaal ja Põhja- ning Kesk-Eestis. Ainult Harjumaal on järgmisel kümnendil tööturule tulijaid rohkem kui sealt lahkujaid (keskmine 1,02) (allikas: Statistikaameti juhtimislauad).

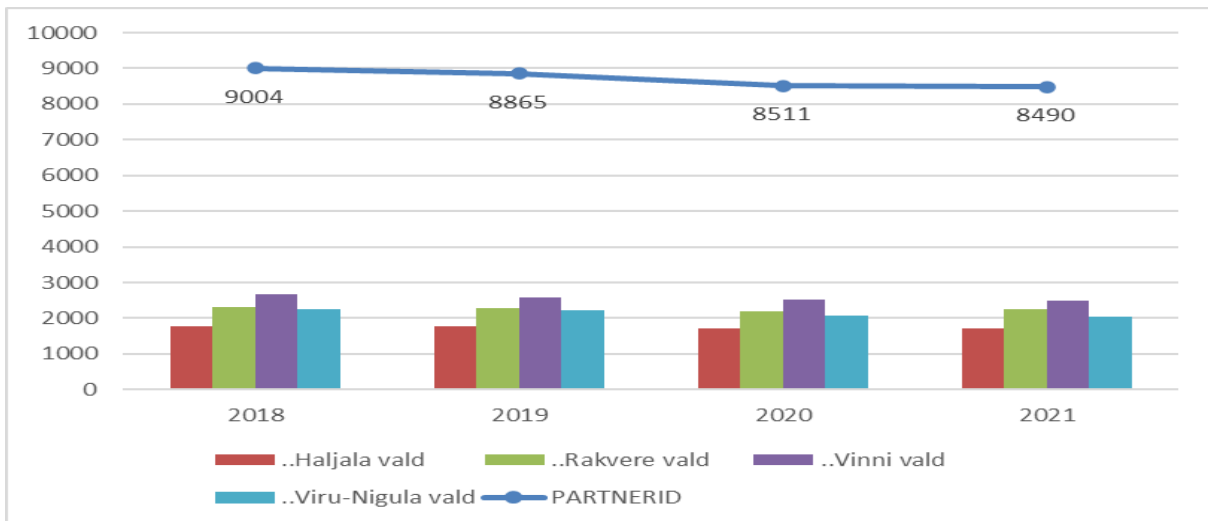
1.3.6 Elanike sissetulekud

Sissetulekud. Brutotulu saajaid oli tegevuspiirkonna omavalitsustes 2021. aastal kokku 8491, neist naised 4095 ja mehed 4396 (tabel 15). Mehed edestasid naisi vanuserühmas 25-49 ja naised mehi vanuserühmades 50-62 ning 63 ja vanemad.

Brutotulu saajad	Mehed ja naised kokku	Mehed					Naised				
		Vanuserühmad kokku	Alla 25	25-49	50-62	63 ja vanemad	Vanuserühmad kokku	Alla 25	25-49	50-62	63 ja vanemad
Partnerid kokku	8491	4396	272	2445	1319	358	4095	267	1849	1523	457
..Haljala vald	1701	917	47	523	271	75	784	45	336	318	86
..Rakvere vald	2238	1125	68	642	311	103	1113	65	565	359	124
..Vinni vald	2502	1305	78	725	405	96	1197	85	539	449	124
..Viru-Nigula vald	2050	1049	79	555	332	84	1001	72	409	397	123

Tabel 15. Brutotulu saajad soo ja vanuserühmade järgi tegevuspiirkonna omavalitsustes ja tegevuspiirkonnas kokku, 2021 (allikas: statistikaameti juhtimislauad, Maksu- ja Tolliamet).

Perioodil 2018-2021 on MTÜ Partnerid tegevuspiirkonna valdade brutotulu saajate üldarv vähenenud keskmiselt 6%, üle keskmise on see mõjutanud Vinni (-7%) ja Viru-Nigula (-9%) valdu (joonis 16).



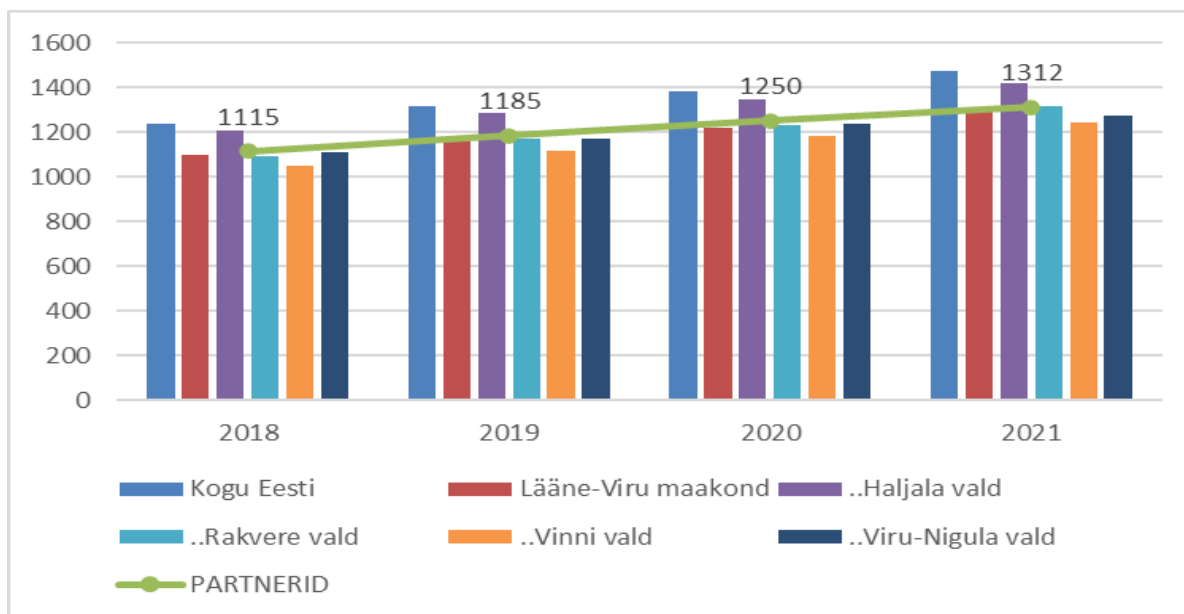
Joonis 16. Brutotulu saajate dünaamika perioodil 2018-2021 (allikas: statistikaameti juhtimislaud, Maksu- ja Tolliamet).

2022. aasta alguse seisuga oli tegevuspiirkonna palgatöötaja keskmine brutotulu kuus Haljala vallas 1418 eurot, Rakvere vallas 1317 eurot, Viru-Nigula vallas 1272 eurot ja Vinni vallas 1240 eurot (tabel 16). Lääne-Virumaa keskmine brutokuupalk oli 1288 eurot. Tegevuspiirkonna keskmine brutotulu moodustas seega 89% Eesti keskmisest ja oli Eesti maakondadest keskmiste seas (allikas: Statistikaamet, Maksu- ja Tolliamet). Kõrgemat keskmist brutotulu saavad tegevuspiirkonnas mehed olenemata vanuserühmast ning see on ca 25% kõrgem naiste keskmisest brutotulust.

Keskmine brutotulu	Mehed ja naised kokku	Mehed					Naised				
		Vanuserühmad kokku	Alla 25	25-49	50-62	63 ja vanemad	Vanuserühmad kokku	Alla 25	25-49	50-62	63 ja vanemad
Partnerid kokku	1312	1491	1141	1620	1428	1107	1119	849	1191	1127	956
..Haljala vald	1418	1601	1199	1750	1513	1136	1204	854	1298	1221	954
..Rakvere vald	1317	1496	1129	1623	1443	1113	1136	844	1190	1141	1028
..Vinni vald	1240	1379	1114	1491	1302	1067	1090	863	1172	1065	977
..Viru-Nigula vald	1272	1488	1122	1616	1455	1114	1045	835	1102	1080	865

Tabel 16. Keskmise brutotulu (EUR) soo ja vanuserühmade järgi tegevuspiirkonna omavalitsustes ja tegevuspiirkonnas kokku, 2021 (allikas: statistikaameti juhtimislaud, Maksu- ja Tolliamet).

Kuu keskmine brutotulu on tegevuspiirkonnas viimase nelja aastaga tõusnud keskmiselt ca 18%, kõige enam Rakvere vallas (20%), kõige vähem Viru-Nigula vallas (14%) (joonis 17).

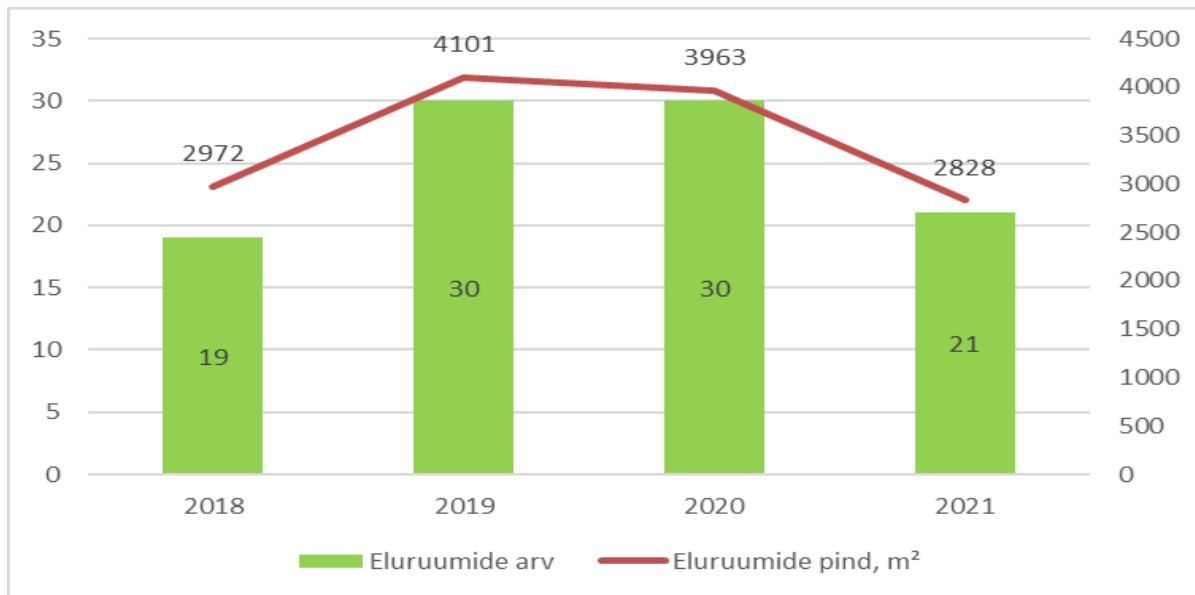


Joonis 17. Palgatöötaja kuukeskmise brutotulu dünaamika MTÜ Partnerid tegevuspiirkonna valdades perioodil 2018–2021 võrrelduna kogu Eesti ja maakonna keskmisega (eurot) (Allikas: Statistikaameti juhtimislauad, Maksu- ja Tolliamet).

1.4 Elukeskkonna, kultuuri- ja sotsiaalvaldkonna analüüs

1.4.1 Tehniline taristu

Elamufond. MTÜ Partnerid piirkonna omavalitsusi iseloomustab hajaasustus, paljud elamud on ühepereelamud, 1970- ja 1980-ndatel aastatel ehitatud korterelamud paiknevad suuremates asulates ning suuremates küldes. Elamumajanduse üldist arengut soodustab piisava elamuehituseks vaba maa olemasolu, osaliselt välja ehitatud vajalikud kommunikatsioonid ja elamualade algatatud detailplaneeringud. Rakvere lähiala on muutunud uute elamute rajamise piirkonnaks, kuhu on koostatud detailplaneeringud uute hoonete ehituseks. Selline tendents mõjutab rohkem neid valdu, kellel on ühine piir Rakvere linnaga. Selles osas toimubki aktiivsem tegevus Haljala, Rakvere ja Vinni valdades.



Joonis 18. Kasutusse lubatud eluruumide arv ja pind MTÜ Partnerid tegevuspiirkonnas perioodil 2018–2021 (Allikas: Statistikaameti juhtimislauad).

Veevarustus ja kanalisatsioon. Ühisveevärgi ja kanalisatsiooni ning puhastusseadmetega on tegevuspiirkonnas varustatud suuremad keskused, talusid ja eramaju varustavad veega puur- või salvkaevud, reovete kogumiseks kasutatakse kogumiskaeve. Kõikidel omavalitsustel on vastu võetud ühisveevärgi ja –kanalisatsiooni arengukavad. Elanikkonna madal elatustase pärsib trasside väljaehitamist liitumiskohtadest, samuti kogumiskaevude keskkonnanõuetega vastavusse viimise. Probleemiks on piirkonniti põhjaveetaseme langemine ja kaevude kuivaks jäämine, mis põhjustavad probleeme elanikkonna joogiveega varustamisel.

Soojamajandus. Tsentraalse soojusega on varustatud piirkonna omavalitsuste suuremad keskused, moodustatud on kokku 9 kaugküttepiirkonda (Haljala alevik, Sõmeru alevik, Näpi alevik, Ussimäe küla, Vinni alevik, Pajusti alevik, Roela alevik, Kunda linn, Viru-Nigula alevik). Haljala, Vinni ja Viru-Nigula valdadel on kinnitatud kaugküttepiirkondade soojusmajanduse arengukavad, Rakvere vallas kehtib kuni 2026. aastani endise Sõmeru valla soojamajanduse arengukava. Viimastel aastatel on olulisel määral renoveeritud kaugküttetrasse soojuskadude vähendamiseks ning valdavalt on kasutusel keskkonnasõbralikud kütteliigid nagu hakkepuu, puitpelletid.

Teed, tänavad ja tänavavalgustus. Teede ja tänavate võrk on MTÜ Partnerid tegevuspiirkonna valdades enamjaolt välja arendatud ning nende korrastamine ja remontimine toimub vastavalt kehtestatud teehoiukavadele. Rakvere vald on koostanud eraldi teede arengukava aastateks 2019-2035. Teede korrashoiu kvaliteet ja ulatus sõltub otseselt selleks eraldatud vahendite määrast. Kohalikud teede ja tänavad on valdavalt mustkattega, kruusakattega, vähem asfaltkattega. Elanike liiklusohutuse tagamiseks, liiklusmugavuseks, alternatiivsete liikumisvõimaluste kasutamiseks ning tervisespordi edendamiseks on ehitatud kergliiklusteid, neist osaliselt valgustatuna. Piirkonda läbivad riigi suuremad tugiteed ja olulised riigimaanteed, mille seisukord on valdavalt hea.



Tänavavalgustusega on kaetud piirkonna tiheasustusega alad. Valdades otsitakse aktiivselt võimalusi tänavavalgustuse amortiseerunud mastide, kaablite järkjärguliseks renoveerimiseks ja LED valgustitele üleminekuks kaasates toetusi.

Jäätmekäitlus. Tegevuspiirkonna valdade korraldatud jäätmekäitluse eesmärgiks on säilitada elanikele puhas ja tervislik elukeskkond. Kehtestatud on jäätmekava ja jäätmehoolduseeskiri, milles on sätestatud jäätmekäitluse üldpõhimõtted. Suurt tähelepanu pööratakse elanikkonna keskkonnakaitselise teadlikkuse tõstmisele, taaskasutus- ja jäätmete liigiti sorteerimise harjumuse kujundamisele. Olmejäätmete õiguse andmiseks korraldatakse perioodilisi konkursse teenusepakkuja leidmiseks. Mitmed piirkonna suurettevõtted omavad kompleksluba ning tegelevad oma jäätmete käitlemisega ise. Suurematesse keskustesse on paigaldatud pakendikogumise konteinerid, korraldatud on ka ohtlike jäätmete, suurjäätmete, klaasi ja eterniidi kogumine. Rakvere ja Vinni vallad osalevad MTÜ Lääne-Viru Jäätmekeskus tegevuses.

1.4.2 Sotsiaalne taristu

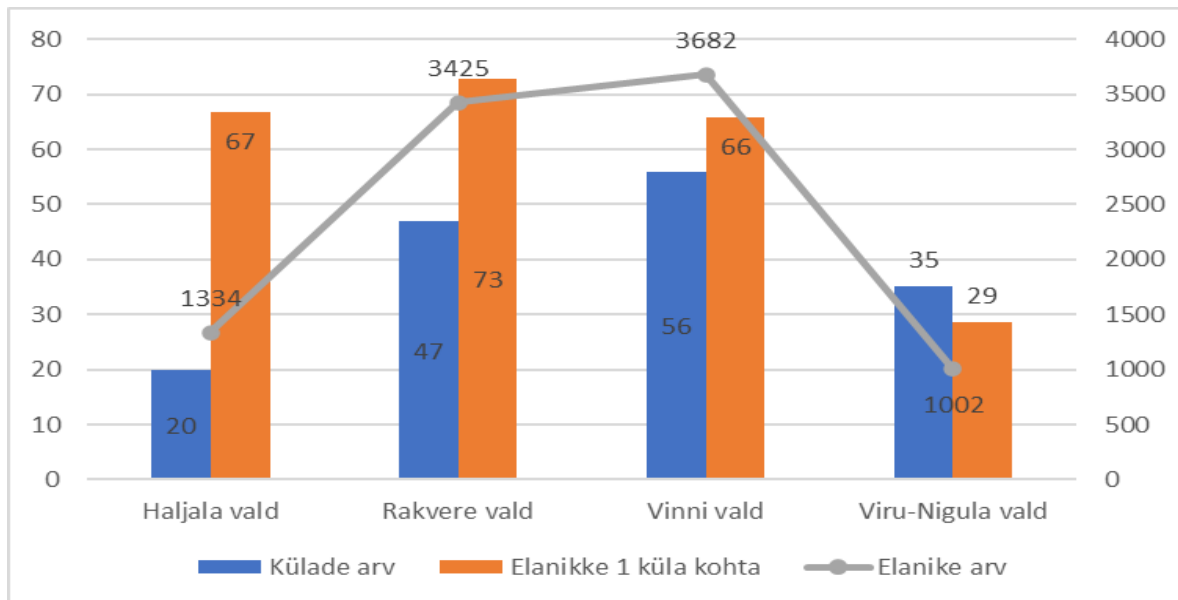
Haridus. Alus- ja põhihariduse omandamine on tagatud kõikides tegevuspiirkonna omavalitsustes. Õpilaste arv on koolides vähenenud, samuti väheneb iga aastaga 1. klassi astujate arv. Ühiseks probleemiks on kasutatava taristu maht, mis ületab tunduvalt vajaduse ja on omavalitsustele koormav üleval pidada. Kuna üldhariduskooli õpilaste arv on hetkel kahanemise tendentsiga, seab see piirkonna koolidele, eriti selle gümnaasiumi osale, konkurentsivõime säilitamiseks kohustuse arendada oma eripära. Gümnaasiumihariduse omandamine tegevuspiirkonnas on tagatud Kunda Ühisgümnaasiumis ja Vinni-Pajusti Gümnaasiumis. Kõik vallad panustavad aktiivselt haridusasutuste taristu kaasajastamisse ja tänapäeva õpikeskkonna nõuetega vastavusse viimisesse, s.h infotehnoloogilise süsteemi kaasajastamisse, mille olulisus tuli eriti esile koos koroonapandeemiast tingitud koduõppe perioodidega.

Kutseharidust pakuvad õppeasutust koostööpiirkonnas ei tegutse, samas on selleks väga head võimalused Rakvere linnas, kus asub Rakvere Ametikool, kus piirkonna noored saavad omandada kutset seal pakutavatel erialadel. Vinni valla territooriumil asub Haridus- ja Teadusministeeriumi haldusalas tegutsev Lääne-Viru Rakenduskõrgkool, mis alates uuest õppeaastast liidetakse Tallinna Tehnikakõrgkooliga, et suurendada tehnikaalade õpetamise mahtu piirkonnas. Tegevuspiirkonna valdade edasise arengu seisukohast on oluline, et võimalikult paljud noored jääksid elama ja tööle MTÜ Partnerid piirkonda.

Sotsiaalhoolekanne ja tervishoid. Kõigis piirkonna omavalitsustes on loodud elanikele võimalused saada esmatasandi tervishoiuteenust perearstikeskustes, suuremates keskustes osutavad teenuseid hambaarstid ning avatud on apteegid. Eriarstiabi saamise esimene tasand on Rakveres ja Tapal, keerulisematel juhtudel Tallinnas ja Tartus. Piirkonna omavalitsuste ühiseks mureks on elanikkonna vananemine, sellest tingitud hooldekodukohtade ebapiisavus või hooldekodu puudumine, sotsiaalkorterite vähesus ja olemasolevate kehv seisukord.

1.4.3 Kogukonnad ning kultuuri- ja seltsitegevus

Külad. MTÜ Partnerid tegevuspiirkonnas on kokku 158 küla, kus KOV-de statistika alusel elab kokku 9443 inimest, mis moodustab 52,3% MTÜ Partnerid tegevuspiirkonna elanikest (joonis 19). Kõige rohkem elanikke ühe küla kohta on Rakvere vallas, kõige vähem Viru-Nigula vallas. Tegevuspiirkonna suurim küla on 358 elanikuga Ussimäe küla Rakvere vallas, millele järgneb 343 elanikuga Piira küla Vinni vallas.



Joonis 19. MTÜ Partnerid tegevuspiirkonna külade ja elanike arvu võrdlus (Allikas: KOV-de poolt esitatud Rahvastikuregistri andmed 01.01.2022 seisuga).

Vabaühendused. Kodaniku aktiivsus on paikkonniti erinev – on piirkondi ja valdkondi, kus tegutsetakse aktiivselt ning on paiku, kus kodanikuaktiivsust või -algatust on vähesel määral või pole üldse. Piirkonna omavalitsused tähtsustavad jätkuvalt tugevate külade osatähtsust ning on loonud toetussüsteemi kolmandale sektorile. Külavanemate valimine on üks esimene ja suur samm küla- ja kandirahva aktiveerimiseks ja tegusa kandikogu moodustamiseks. Viru-Nigula vallas on vastu võetud külavanema statuut, et külade elanikud saaksid valida endale esindajaid – huvide kaitsjaid.

Külaliikumise eestvedajateks valdades on mittetulundusühingud ja seltsingud. Statistikaameti andmetel oli MTÜ Partnerid koostööpiirkonna valdades 2018. aastal 778 ning 2021. aastal juba 834 MTÜd. Seega on MTÜ-de arvukus kasvanud 56 võrra ehk ca 7%. Nimetatud aastate võrdluses on kõige arvukamalt mittetulundusühinguid Vinni vallas (256). Kohaliku elu arendamise huvides tegutseb ka MTÜ Partnerid, mis aitab ja toetab nii era- kui ka kolmanda sektori tegevusi. Samuti täidab MTÜ Partnerid LEADER kohaliku tegevusrühma rolli, hõlmates kõiki tegevuspiirkonna nelja valda.

Külaelu edendamine ja projektitaotlused. Kohalikud MTÜd ja seltsingud on aktiivselt panustanud kohaliku kultuuri- ja seltsielu edendamisesse ning leidnud projektidele rahalise katte. MTÜ Partnerid positiivse otsuse saanud projektitaotluste kokkuvõttest selgub, et



perioodil 2016-2022 sai oma projektile positiivse otsuse LEADER meetmetest 1.1. ja 1.2. toetuse saamiseks 29 erinevat tegevuspiirkonna vabaühendust (tabel 17). Kokku sai positiivse otsuse 72% kõikidest projektitaotlustest (95 projekti 132st).

MTÜ Vinni Valla Noored	MTÜ Rallirada
EELK Viru-Jaakobi Kogudus	MTÜ Roela Noortemaja
Kadila Naisselts	MTÜ Telemark
Kunda Külaselts	MTÜ Uus Uhtna
Mahu Külaselts	MTÜ Vahva Vaeküla
Meie Energia	MTÜ Vasta Kooli Sõbrad
MTÜ "Sõmeru Start"	MTÜ Veltsi Küla Selts
MTÜ Aaspere Külakoda	MTÜ Vinni Valla Noored
MTÜ Berrymur	SA Vanamõisa Härrastemaja
MTÜ Eleka	Tõrma Jahiselts
MTÜ Elumõnu	Ubja Külaselts Linda
MTÜ Jahilaskmine	Virumaa Rahvaülikooli Selts
MTÜ Johanna	Viru-Nigula Hariduse Selts
MTÜ Klots	Viru-Jaagupi Kogukonna Selts
	Viru-Nigula Meestelaulu Selts

Tabel 17. LEADER programmi raames toetatud MTÜ Partnerid tegevuspiirkonna mittetulundusühingud ja seltsingud.

Aktiivsemad ja edukad projektitaotluste esitajad on viie eduka taotlusega MTÜ Sõmeru Start ja Ubja Külaselts Linda, nelja eduka taotlusega MTÜ Vahva Vaeküla ja MTÜ Roela Noortemaja, 3 eduka taotlusega Kunda Külaselts, Mahu Külaselts, SA Vanamõisa Härrastemaja, Virumaa Rahvaülikooli Selts ja Viru-Nigula Hariduse Selts.

Kultuuri- ja seltsitegevus. Elanike huvi- ja vaba ajategevuste korraldamisel ning koordineerimisel on olulisteks eestvedajateks valdades tegutsevad rahva- ja seltsimajad. Huvialaringidest on piirkonnas kõige enam (koo)ri laulu, rahvatantsu, näite-, käsitöö- ja spordiringe eri vanusegruppidele. Samuti korraldavad kodanikuühendused oma kogukonnale erinevaid kultuuriüritusi ning ühistegevusi.

Igal omavalitsusel on välja kujunenud oma traditsioonilised üritused, mis pärast kooskäimispäevade leevenemist jälle uue hooga toimuma hakkavad.

Noortele suunatud tegevused. Nende tegevuste eesmärgiks on vallad seadnud parimate tingimuste loomist noore isiksuse mitmekülgseks arenguks. Noorsootöö toimub valdavalt suuremates asustatud kohtades tegutsevates noortekeskustes, kus on olemas tänapäevane ja kaasaegne inventar. Noortele on loodud mitmekülgseid vaba aja veetmise võimalused, arendatakse avatud noortekeskuste baasil piirkondlikku ja üleriigilist noorsootööd, toetatakse noorte omaalgatust, noorteaktiivi tegevust, et vähendada mõjusid ülemaailmse Covid-19 kriisi tagajärjel kannatada saanud noorte vaimsele ja füüsilisele tervisele.



Tegevuspiirkonna valdades on hoogustunud noorte kaasamine kohaliku elu puudutavate teemade käsitlemisse. Selleks on kõigi nelja valla volikogude juurde loodud noortevolikogud, mille eesmärk on arutada noori puudutavaid küsimusi ning teha nende kohta ettepanekuid vallavolikogule ja vallavalitsusele, lähtudes noorte vajadustest ja huvidest.

Eelmisel perioodil esitatud projektitaotlustest olid otseselt või kaudselt noortele suunatud 53, kasusaajad otseselt ca 13 000 noort.

Esmatasanditeenused on koostööpiirkonnas enamjaolt olemas, kuid valdavalt on need koondunud keskustesse, hõre ühistransport ei taga teenuste kättesaadavust kõigile abivajajatele (tabel 18).

Teenus	Haljala vald	Rakvere vald	Vinni vald	Viru-Nigula vald
Lasteaed	✓	✓	✓	✓
Põhikool	✓	✓	✓	✓
Gümnaasium	-	-	✓	✓
Huviharidus	✓	✓	✓	✓
Raamatukogu	✓	✓	✓	✓
Apteek	✓	✓	✓	✓
Hambaravi	✓	✓	✓	✓
Perearst	✓	✓	✓	✓
Hooldekodu	-	✓	✓	✓
Sotsiaalkorterid	✓	✓	✓	✓
Päevakeskus	-	✓	✓	✓
Noortekeskus	✓	✓	✓	✓
Seltsi- ja huvitegevus	✓	✓	✓	✓
Aktiivne vaba aeg	✓	✓	✓	✓
Jäätmejaamad ja pakendikogumiskohad	✓	✓	✓	✓
Politsei konstaablipunkt	✓	✓	✓	✓
Vabatahtlik päästekomando	✓	✓	✓	✓

Tabel 18. Valik avalikest teenustest MTÜ Partnerid tegevuspiirkonna valdades.

1.5 Väliskeskonna mõju piirkonnale

MTÜ Partnerid koostööpiirkonna väliskeskonna mõjudest annab kokkuvõtliku ülevaate alljärgnev PESTLE analüüs:

	Mõjutegur	Mõju piirkonnale
--	-----------	------------------



Poliitiline keskkond	<ol style="list-style-type: none">1. Ukraina sõda.2. Erakondade struktuur on üles ehitatud suurte linnade keskselt. Maapiirkondade areng on tahaplaanile jäetud.3. Võimuvõitlus.4. Haldusreform.5. Multikultuurne keskkond piirkonniti.	<ol style="list-style-type: none">1. Lisakulutused KOV, riigile, eelarveraskused.2. Puudub positiivne areng, toimub maapiirkonna elanike väljaränne linnadesse. Iga valimise tulemusena on „uued tuuled“ ja vasturääkivad suunad.3. Piirkonna maine kahjustamine.4. Lõhestumine.5. Koostöö on raskendatud.
Majanduskeskkond	<ol style="list-style-type: none">1. Sõjast tingitud ebastabiilne olukord ja hinnatõus / elu kallinemine.2. Halb transpordi korraldamine.3. Jätkuv rendipindade vähesus ja kallidus. Majandustegevuse arendamiseks vajaliku elektritaristu ebaühtlane jagunemine.4. Suurenenud kodukontori võimalus.5. Töökohtade vähesus.	<ol style="list-style-type: none">1. Tarneraskused - materjali kättesaadavus on piiratud.2. Halb ühendus küla-linna vahel, küttehinnatõus.3. Ettevõtlus ei arene, maale tagasi elama ei tulla. Uusarendust ei tehta maal. Süvenev ääremaastumine.4. Inimestel on lihtsam maale kolida, kuid samas on see kulukas.5. Töötuse kasv.
Tehnoloogiline keskkond	<ol style="list-style-type: none">1. Digipööre.2. Areng riiklikes IT teenustes ei ole piisavalt kiire.3. Uute alternatiivsete lahenduste väljatöötamine. Suund taristu muutumisele nutikaks ja energiasäästlikuks.4. Interneti ja side levi on maapiirkondades katkendlik.5. Pidevad elektrikatkestused maapiirkondades.	<ol style="list-style-type: none">1. Uudsed lahendused teenustes ja tootmises loovad võimalusi jätkusuutlikuks arenguks.2. Teenuste, lahendite ja vahendite kättesaadavus.3. Ümberorienteerumine uutele lahendustele on parim, kuid kulukas.4. Puudub kaugtöö tegemise võimalus ja lastel koduõppe võimalus, külamajadel puudub internetiühenduse saamise võimalus.5. Uute alternatiivsete lahenduste otsimine elektriga varustamiseks on võimendunud.
Õiguslik keskkond	<ol style="list-style-type: none">1. Õigussüsteemi jäikus.2. Covid-19 piirangud.3. Liigne bürokraatia.	<ol style="list-style-type: none">1. Piirab kohalike ettevõtete arengut, võimalusi hangetel osalemiseks jm.2. Takistab teenuste pakkumist, kuid loob võimaluse uutele lahendustele.3. Vähendab motivatsiooni midagi teha.
Looduskeskkond	<ol style="list-style-type: none">1. Rohepööre (ringmajandus).2. Maavarade kaevandamine on murekoht.3. Teedeehitus ja kruusateede parendamine ei jõua küladeni.4. Looduskeskkonna suurenenud väärtustamine pandeemiast tingituna.5. Metsamajandamine.	<ol style="list-style-type: none">1. Uued võimalused säästvaks arenguks. Rohepöördest tulenevad investeeringud mõjutavad kogukonda nii positiivselt (korrastatud objektid) kui negatiivselt (väljaränne jms).2. Negatiivne mõju loodus- ja elukeskkonnale.3. Pärsib maale elama asumist. Tolmuvabasse külasse tullakse meelsamini elama.



		<ol style="list-style-type: none"> 4. Seoses pandeemiaga on muutunud keskkond (öoesõpe, väliüritused jne). 5. Liigne metsamajandamine põhjustab ohtu loodus- ja elukeskkonnale.
Sotsiaalne keskkond	<ol style="list-style-type: none"> 1. Sõjapõgenikud. 2. Covidi-järgne vaimne tervis. 3. Vananev ühiskond, sellest lähtuvalt vajaduspõhiste teenuste arendamine ja tugi, mis peab olema tarbija lähedane. 4. Eluasemete vähesus maapiirkonnas. 5. Teenuste kättesaadavuse halvenemine. Asutusi suletakse, kuna elanikke on vähe. 	<ol style="list-style-type: none"> 1. Rahvaarvu ja multikultuursuse kasv. 2. Vaimne tervis vajab tähelepanu. 3. Abivajaduse suurenemine, mis vajab toimivat sotsiaalsüsteemi. 4. Elukeskkonna atraktiivsuse vähenemine. 5. Elukvaliteedi langus.

Tabel 19. PESTLE-analüüs (ideekorje seminaride materjal).

2. MTÜ PARTNERID KOOSTÖÖPIIRKONNA SISEKESKKONNA ANALÜÜS

2.1 MTÜ Partnerid juhtimisprotsessid

MTÜ Partnerid juhtimine toimub vastavalt alljärgnevale skeemile:



Joonis 20. MTÜ Partnerid struktuur.

Kõrgeimaks organiks on liikmete **üldkoosolek**, milles iga liiget esindab volitatud esindaja. Tegevusrühma tegevust juhib ja seda esindab juhatus. MTÜ Partnerid juhatus on 12-liikmeline ning partnerluspõhimõtte alusel koosneb 4 vallavanemast, 4 ettevõtjate ja 4 mittetulundusühingute esindajast. Tegevusrühma büroos on palgal tegevjuht, nõustaja ning



assistent. Üldkoosoleku, juhatuse, juhatuse esimehe ja tegevjuhi pädevused on toodud MTÜ Partnerid põhikirjas (viimati muudetud üldkoosolekul 31. jaanuaril 2018. a).

Üldkoosoleku pädevusse kuulub:

- põhikirja kinnitamine ja muutmine;
- eesmärgi muutmine;
- kohaliku tegevusrühma tegevuspiirkonna integreeritud arengustrateegia kinnitamine;
- juhatuse liikmete määramine ja tagasikutsumine;

Kõik MTÜ Partnerid liikmed osalevad aktiivselt koostööpiirkonna tuleviku kujundamise protsessis. Iga kohalik omavalitsus, mittetulundusühing ja ettevõtja vaatleb piirkonda kui tervikut ning lähtub piirkonna tasakaalustatud arengust, samas esindab oma organisatsiooni lähtuvalt selle huvidest ja eesmärkidest. MTÜ Partnerid liikmed seisuga 19.04.2023:

Jrk nr	Vald, mille territooriumil tegutsetakse	Liikme ärinimi	Registrikood	Liik
1	Haljala vald	Haljala Vallavalitsus	75013144	KOV
2	Haljala vald	Mittetulundusühing Aaspere Külakoda	80197761	MTÜ
3	Haljala vald	Mittetulundusühing Haljala Noortekeskus	80180513	MTÜ
4	Haljala vald	Varangu Külaselts	80204320	MTÜ
5	Haljala vald	Mittetulundusühing Ans.Ambel	80280930	MTÜ
6	Haljala vald	Haljala Kultuuriselts	80302956	MTÜ
7	Haljala vald	Osaühing Jarko Auto	10691040	OÜ
8	Haljala vald	Osaühing MALVA-ESSU	10161721	OÜ
9	Haljala vald	Aare Vabamägi	10926885	FIE
10	Haljala vald	Tolira Ehitus OÜ	11130757	OÜ
11	Haljala vald	Haana OÜ	14365389	OÜ
12	Rakvere vald	Rakvere Vallavalitsus	77000329	KOV
13	Rakvere vald	Levala Külaselts	80197560	MTÜ
14	Rakvere vald	Mittetulundusühing Kullaaru Külad	80280249	MTÜ
15	Rakvere vald	Mittetulundusühing Lasila Mõis	80289078	MTÜ
16	Rakvere vald	Rometu Talu	10019816	FIE
17	Rakvere vald	Mittetulundusühing Virumaa Põllumeeste Liit	80021111	MTÜ
18	Rakvere vald	Mittetulundusühing "Sõmeru Start"	80152149	MTÜ
19	Rakvere vald	Mittetulundusühing Vahva Vaeküla	80218919	MTÜ
20	Rakvere vald	Ubja Külaselts Linda	80280960	MTÜ
21	Rakvere vald	MTÜ Rakvere Valla palliklubi	80589372	MTÜ
22	Rakvere vald	Osaühing AIASTIIL	10810763	OÜ
23	Rakvere vald	Osaühing Roodevälja Uustalu	10158742	OÜ
24	Rakvere vald	Osaühing FER PROJECT	11609767	OÜ
25	Rakvere vald	Osaühing Grauberg	10876986	OÜ
26	Rakvere vald	Lavili OÜ	14047436	OÜ
27	Rakvere vald	Sõmeru Mööbel OÜ	14142422	OÜ



28	Rakvere vald	Koduvuti OÜ	16009836	OÜ
29	Vinni vald	Vinni Vallavalitsus	75008746	KOV
30	Vinni vald	Mittetulundusühing Roela Kodukant	80204745	MTÜ
31	Vinni vald	Kadila Naisselts	80184057	MTÜ
32	Vinni vald	Mittetulundusühing Roela Noortemaja	80105530	MTÜ
33	Vinni vald	Mittetulundusühing Johanna	80197732	MTÜ
34	Vinni vald	Kolme Krooni Klubi	80316562	MTÜ
35	Vinni vald	Osaühing Taali Mesila	11436278	OÜ
36	Vinni vald	OÜ Rehekivi	11480084	OÜ
37	Vinni vald	Tähthein OÜ	12056690	OÜ
38	Vinni vald	Marev OÜ	12299990	OÜ
39	Vinni vald	Tudu Haridus-ja Spordiselts	80265505	MTÜ
40	Vinni vald	Lõnga Liisu OÜ	11003674	OÜ
41	Vinni vald	Viru-Jaagupi Kogukonna Selts	80572673	MTÜ
42	Viru-Nigula vald	Viru-Nigula Vallavalitsus	75020500	KOV
43	Viru-Nigula vald	Pärnatoa Talu	10548650	FIE
44	Viru-Nigula vald	Viru-Nigula Hariduse Selts	80189514	MTÜ
45	Viru-Nigula vald	Kunda Külaselts	80189158	MTÜ
46	Viru-Nigula vald	Mahu Külaselts	80183701	MTÜ
47	Viru-Nigula vald	Selja Külaselts	80236774	MTÜ
48	Viru-Nigula vald	Eesti Evangeelse Luterliku Kiriku Viru-Nigula Kogudus	80210556	MTÜ
49	Viru-Nigula vald	Viru-Nigula Spordiklubi	80138020	MTÜ
50	Viru-Nigula vald	Kunda Kultuuriselts	80289380	MTÜ
51	Viru-Nigula vald	Virumaa Rahvaülikooli Selts	80353860	MTÜ
52	Viru-Nigula vald	MTÜ Eleka	80588562	MTÜ
53	Viru-Nigula vald	MTÜ Aasukalda Maa ja Merepäästekomando	80356877	MTÜ
54	Viru-Nigula vald	Spordikubi Running	80343151	MTÜ
55	Viru-Nigula vald	MTÜ Andja Mõisa Tuuleveski	80600748	MTÜ
56	Viru-Nigula vald	Osaühing Rabaveere Farm	10926276	OÜ
57	Viru-Nigula vald	Osaühing Lemar-Auto	10072526	OÜ
58	Viru-Nigula vald	Osaühing Siberi Puidutöökoda	10196854	OÜ
59	Viru-Nigula vald	Osaühing TT Lontova	11598348	OÜ
60	Viru-Nigula vald	Osaühing Kuldaru ST OÜ	11292371	OÜ
61	Viru-Nigula vald	Guzun Consulting OÜ	14190889	OÜ

Tabel 20. Kohaliku tegevusrühma MTÜ Partnerid liikmete nimekiri seisuga 19.04.2023

2.2 MTÜ Partnerid teenused eelneval strateegia perioodil

MTÜ Partnerid tegevuse põhieesmärgiks on nelja kohaliku omavalitsuse territooriumil (Haljala vald, Rakvere vald, Vinni vald, Viru-Nigula vald) moodustunud ühtses tegevuspiirkonnas kohaliku elu arendamine, tuginedes kolme erineva sektori partnerlusele – kohalikud omavalitsused, äriühingud ja füüsilisest isikust ettevõtjad ning



mittetulundusühingud ja sihtasutused. LEADER projektitoetuste abil aitab MTÜ Partnerid oma tegevuspiirkonnas kaasa maaelu piirkondlikule harmoonilisele arengule, sealhulgas toetab maamajanduse ja rahvuskultuuri ning erinevate sektorite ühendamist, aitab kaasa maaelu väärtustamisele ja elujõulise kogukonna arengule; algatab ja toetab kodanikualgatust, majanduslikku ja sotsiaalse ühtekuuluvuse arengut ning heategevust.

MTÜ Partnerid täidab LEADER-meetme kohaliku tegevusrühma ülesandeid. Sellega seoses on MTÜ Partnerid ülesanneteks määrata LEADER-meetme projektitaotluste hulgast siduvalt kindlaks koostöörühmale eraldatud eelarve piires rahastamisele kuuluvad projektid ehk teha projektitoetuse taotluste kinnitamise või kinnitamisest keeldumise otsus.

Ühingu põhieesmärgist tulenevateks peamisteks tegevusteks on:

- eelnimetatud põhieesmärgi taotlejate juriidiliste isikute tegevuse ühendamine ja omavahelise koostöö korraldamine ning arendamine;
- piirkonna atraktiivsuse tõstmine ja elukeskkonna parandamine;
- teabe hankimine, süstematiseerimine ja levitamine;
- osalemine rahvusvahelistes, riiklikes, piirkondlikes ja kohalikes maapiirkonna kohaliku elu arengut toetavates projektides;
- osalemine üle-euroopalistes maaelu arengualastes koostöövõrgustikes;
- koostöö arendamine, informatsiooni ja kogemuste vahetamine kohalike tegevusrühmade vahel;
- tegevuspiirkonna projektitaotlejate nõustamine;
- koolitus- ja nõustamistegevuse korraldamine, hariduse ja kooli kui elukestva õppe väärtustamine;
- kohalike ressursside hoidmisele ja väärtustamisele kaasaaitamine;
- maamajanduse arengule (sh väikeettevõtlikele uute võimaluste leidmine), maapiirkondades töökohtade loomisele ning alternatiiv-põllumajandusele kaasaaitamine, väärtustades kohalikke tooteid (sh kohalik toit);
- uute teadmiste ja tehnoloogiate kasutamine, et tõsta maapiirkonna konkurentsivõimet tootmises ja teeninduses;
- turismi arendamisele kaasaaitamine;
- seltsielu toetamine ja edendamine;
- koostööpiirkonnas eraldatavate erinevate toetuste taotlusvoorude läbiviimise, menetlemise ja määramise korraldamine.

Ühingu teenused on suunatud kohaliku elu arendamisele. MTÜ Partnerid klientideks on laiemalt nii avalik, era- kui ka kolmas sektor, kitsamalt:

- koostööpiirkonna omavalitsused;
- koostööpiirkonnas tegutsevad mittetulundusühingud ja sihtasutused;
- koostööpiirkonna kodanikud, kes soovivad alustada ettevõtlusega või mittetulundusliku tegevusega;
- koostööpiirkonnas tegutsevad äriühingud;
- koostööpiirkonna koolide õpilased ja piirkonnaga seotud noored, kellel on huvi alustada oma äri, edendada piirkonna arengut;



- väljastpoolt (teistest Eesti piirkondadest, välisriikidest) tulevad ettevõtted, kes soovivad asutada firma MTÜ Partnerid koostööpiirkonnas ning tarbida keskuse teenuseid.

Detailsema abi ja teiste vajalike teenuste osas suunab MTÜ Partnerid abivajaja oma koostööpartnerite poole, kelleks on SA Lääne-Virumaa Arenduskeskus ja konsultatsioonifirmad. Konsultatsioonifirmade teenused nagu näiteks äriplaanide ja uuringute koostamine, on tasulised.

2.3 Partnerlusvõrgustiku põhimõtted, koostöö alused ja rollijaotus

MTÜ Partnerid põhiülesandeks on moodustatud koostööpiirkonna ühiste probleemide lahendamine ja koostöö korraldamine erinevates valdkondades. Piirkonna arendamisel lähtutakse piirkonna vajadustest ja huvidest, arvestades selle arengu iseärasusi, parendada elukeskkonda, tõsta piirkonna atraktiivsust elanikele, ettevõtetele, turistidele ja investoritele, tuginedes erinevate sektorite partnerlusele.

MTÜ Partnerid liikmed on lisaks Haljala, Rakvere, Vinni ja Viru-Nigula valdadele 22 ettevõtet ja 31 mittetulundusühingut/sihtasutust, kes tegutsevad nimetatud omavalitsuste piirkonnas. Kui 2006. aastal MTÜ Partnerid asutamisel oli liikmeid 28, siis seisuga 31.03.2022 on liikmeid 57. Moodustatud piirkond on piisavalt suur territooriumilt, elanike arvult, ettevõtete ja vabaühenduste arvu poolest, et koos tegutsedes saavutada kriitiline mass, et täita vajadusi, mis üksi oleks võimatu.

MTÜ tööd korraldab 12-liikmeline juhatus, mille tööd juhib juhatuse esimees. Organisatsiooni juhtimise küsimustes on oluline roll MTÜ Partnerid juhatuse koosolekul ja üldkoosolekul, LEADER-meetme projektitaotluste hindamisel MTÜ Partnerid hindamiskomisjonil. Ühingu kontrollorganiks on 3-liikmeline revisjonikomisjon.

MTÜ Partnerid tegevust mõjutavad erinevad organisatsioonid ja sotsiaalsed grupid, aidates jõuda püstitatud visioonini:

- 1) piirkonna ettevõtted - tugevad ja jätkusuutlikud ettevõtted, uute töökohtade loomine, noorte ettevõtluse toetamine ja koostöö, piirkonna võrgustikutöö toetamine;
- 2) piirkonna kohalikud omavalitsused – igakülgne koostöö, piirkonna võrgustikutöö toetamine, KOV-de arengukavade ja strateegiate ühtlustamine, oma piirkonna MTÜ-de toetamine;
- 3) piirkonna mittetulundusühingud ja vabatahtlikud – igakülgne koostöö, piirkonna võrgustikutöö toetamine, koolituste, seminaride, infopäevade jne korraldamine;
- 4) Lääne-Viru Arenduskeskus, VIROL, PRIA, Maaeluministerium, LEADER infokeskus (Maamajanduse Infokeskus) - nõustamine ja koolituste korraldamine, maakondlike ühisürituste korraldamine, kaasfinantseerimine;
- 5) teised LEADER tegevusrühmad Eestist, Euroopast – koostöö korraldamine;
- 6) piirkonna elanikud – uute ideede algatajad, üritustel osalejad, otsesed kasusaajad;
- 7) meedia ja arvamusiidrid – piirkonna üldine mainekujundus;



- 8) järelevalveasutused (pääste, politsei, keskkonnainspeksioon, muinsuskaitse jt) – nõustamine ja teadlikkuse tõstmine, vastutulelikkus ja mõistlikkus koostöö korraldamisel.

Pikaajalised koostöökogemused on ka rahvusvahelisel tasandil sõprusvaldade ja linnade kaudu. Kõigil MTÜ Partnerid kohalikel omavalitsustel on sõprussidemed väga erinevates maades.

2.4 Majanduslik elujõulisus

MTÜ Partnerid on kasumit mittetaotlev organisatsioon, mille põhilisteks finantseerimisallikateks on liikmemaksud, sihtfinantseerimine LEADER-ist ning toetused ja laekumised liikmeskonnale (mittetulundusühingud ja äriühingud) osutatavate teenuste eest. Detailne ülevaade MTÜ Partnerid majandusandmetest aastatel 2014-2021:

	2014	2015	2016	2017	2018	2019	2020	2021
Bilansimaht	53720	42630	74316	90206	92340	82882	80994	66988
Käibevara	45728	35328	69169	68695	75567	70591	72948	63140
Põhivara	7992	7302	5147	21511	16773	12291	8046	3848
Kohustused	23154	6620	32604	32452	34760	32145	35362	20733
Tulud, sh	95251	116565	97925	132380	128015	138683	113072	154951
Liikmemaks	8037	8037	8058	8016	8490	8510	8466	8515
Toetused	87214	107954	88698	116486	113132	119739	101556	146376
Muud tulud	0	574	1169	7878	6393	10434	3050	60
Kulud, sh	89047	110769	92208	116342	128193	145530	118182	154332
Projektide elluviimisega seotud kulud	89047	108107	87990	109029	114630	126916	103259	147819
Tegevuskulud	809	2662	4218	7313	13563	18614	14923	6513
Tööjõukulud	38384	49849	49802	45849	47293	49230	56039	61445
Finantstulud	609	0	0	4	4	4	5	4
Finantskulud	0	352	15	0	0	0	0	0
Tulem	6004	5444	5702	16042	-174	-6843	-5105	623

Tabel 21. MTÜ Partnerid majandusandmed 2014-2021.

2.5 Organisatsiooni panus eelneval strateegia perioodil

Tulenevalt LEADER-meetme kohaliku tegevusrühma ülesannetest, on MTÜ Partnerid tegelenud aktiivselt LEADER-meetme projektitaotluste vastuvõtmise, hindamise ja paremusjärjestuse koostamisega, menetlemisega seotud dokumentide registreerimise ja säilitamise ning projektitaotlustega seotud vaiete lahendamise. Rahastusperioodi jooksul viidi ellu enamus rahastuse saanud projekte, mis näitab ühelt poolt taotlejate head ettevalmistust ja nõustamistegevuse toimimist ning teiselt poolt valikumehhanismide head töökindlust.



MEEDE 1.1				
	2016	2018	2022	KOKKU
Esitatud projektide arv	16	15	15	46
Rahastamisotsus	9	7	12	28
Loobumine	1	0	0	1
Esitaja KOV	2	2	3	7
Esitaja MTÜ	6	5	9	20
Noortele suunatud	6	5	10	21
Uus või parandatud avalik objekt	7	6	9	22
Kohalikul ressursil uus toode/teenus	8	5	9	22
Uus või uudne kogukonnateenus	2	6	6	14
Piirkondlik eripära	6	2	2	10
Kogukonna kooskämiskohtade sisustamine	6	7	10	23
Noorte kaasamine	5	5	10	20
Puuetega inimesed	1	0	1	2
Terviseedenduslik projekt	5	5	9	19
Kultuuripärandi säilitamine	1	2	1	4
Strateegilised eesmärgid saavutatud				osaliselt

Tabel 22. Kokkuvõtte meede 1.1 (Elukeskkonna investeeringud) (allikas: MTÜ Partnerid).

MEEDE 1.2								
	2016	2017	2018	2019	2020	2022	2023	KOKKU
Esitatud projektide arv	22	15	8	11	21	12	10	99
Rahastamisotsus	11	14	8	11	14	12	4	74
Ühisprojektid	3	2	1	3	1	4	1	15
Loobumine	0	1	0	0	0	0	0	1
Esitaja KOV	5	1	0	2	1	3	2	14
Esitaja MTÜ/SA	6	11	7	9	13	9	2	57
MTÜ võimekus paranenud	5	10	6	9	13	9	2	54
Noortele suunatud	2	7	4	7	9	11	3	43
Terviseedenduslik projekt	3	5	4	5	7	3	3	30
Uudse teenuse pakkumine	4	4	3	7	11	10	3	42
Spordi- ja vabaaja tegevused	3	6	6	6	8	10	3	42
Kultuuripärandi säilitamine	6	3	1	0	3	2	0	15
Piirkondlik eripära	4	3	1	1	2	4	1	16
Kooskämiskohtade sisustamine	7	7	3	6	11	8	2	44
Sotsiaalne kaasatus/ühistegevus	7	7	6	6	11	11	3	51
Kohaliku ressursi hoidmine	7	9	4	4	10	9	4	47
Piirkonna turundamine	5	3	1	2	2	5	0	18
Noorte kaasamine	9	11	5	8	9	11	3	56
Avalike rajatiste rajamine/korrashoid	4	7	5	5	5	6	1	33



Kogukondade harimine	7	4	4	9	11	11	4	50
Noori osalejaid märgitud	1000	1620	430	5800	6700	8800	7100	31450
Terviseedenduslikel üritustel osalejaid	2700	6450		8600	3500	900		22150
Strateegilised eesmärgid saavutatud								täielikult

Tabel 23. Kokkuvõtte meede 1.2 (Kohaliku kultuuri arendamine) (allikas: MTÜ Partnerid).

	MEEDE 2.1								
	2016	2017	2018	2019	2020	2021	2022	2023	KOKKU
Esitatud projektide arv	43	23	37	22	18	25	23	23	214
Rahastamisotsus	17	18	17	19	12	15	18	10	126
Loobumine	4	1	0	3	1	0	0	0	9
Loodavad töökohad	25	17,5	15	22	10	9	7	6	111,5
Maksetaotluste alusel loodud	11	6,5	3	3	3	2	0	0	28,5
Loodavad hooajalised töökohad	4	2	0	0	1	0	0	0	7
Maksetaotluste alusel loodud	0	0	0	0	0	0	0	0	0
Säilitatavad töökohad	11	5	9	9	2	12	14	10	72
Taotlejate poolt loodud/säilitatud töökohtade arv	22	11,5	12	12	5	14	14		90,5
Uued tooted kavandatud	3	2	7	10	4	8	9	4	47
Uued teenused kavandatud	8	10	9	8	8	7	9	5	64
Töökeskonna parandamine	12	13	16	14	12	13	17	10	107
Tegevuste mitmekesistamine	12	11	10	12	8	10	9	8	80
Efektiivsuse kasv	10	15	13	14	9	13	14	7	95
Alternatiivenergia kasutamine	2	3	2	0	0	0	1	0	8
Kohalik ressurss	8	10	7	12	8	14	17	10	86
Lühike toidutarneahel	3	4	4	5	2	5	6	3	32
Kultuuripärandi säilitamine	0	1	1	1	1	1	0	0	5
Strateegilised eesmärgid saavutatud									täielikult

Tabel 24. Kokkuvõtte meede 2.1 (Ettevõtluse investeeringud) (allikas: MTÜ Partnerid).

	MEEDE 2.2				
	2017-2020	2021	2022	2023	KOKKU
Esitatud projektide arv	8	3	3	1	14
Rahastamisotsus	8	2	3	1	13
Loobumine	1	1	0	0	2
Paranenud konkurentsivõime	8	2	3	1	13
Ettevõtlikkuse arendamine	8	2	3	1	13
Kohalike uute toodete/teenuste arendamine	8	3	3	1	14
Osalenud ettevõtjaid	167	39	64	16	286
Lühikese toidutarneahela arendamine	4	1	1	1	7



Efektiivsuse tõstmine	8	2	1	1	12
Elukestev kutsealane õpe	5	2	1	1	9
Koostööoskused paranenud	8	1	3	1	13
Keskkonnasõbralik tootmine	4	2	0	1	7
Strateegilised eesmärgid saavutatud					täielikult

Tabel 25. Kokkuvõtte meede 2.2 (Ettevõtlikkuse ja konkurentsivõime tõstmine) (allikas: MTÜ Partnerid).

3. MTÜ PARTNERID KOOSTÖÖPIIRKONNA TÄNASED KITSASKOHAD JA VAJADUSED TEGEVUSVALDKONDADE LÕIKES

3.1 Piirkonna omavalitsuste arengukavade valdkondade tugevuste ning nõrkuste võrdlus ja ühisosa

Tegevuspiirkonna omavalitsustes kehtivad arengukavad:

- Haljala valla arengukava aastateks 2022-2030
- Rakvere valla arengukava aastateks 2019-2035
- Vinni valla arengukava aastateks 2019-2030
- Viru-Nigula arengukava aastateks 2019-2026

Arengukavade võrdlemise tulemusena saab välja tuua järgmised ühised valdkonnad:

1. Ettevõtlus, s.h turism ja puhkemajandus
2. Haridus, huviharidus ja noorsootöö
3. Sotsiaalhoolekanne ja tervishoid
4. Kultuur, sport ja vaba aeg
5. Loodus- ja elukeskkond, s.h taristu ja turvalisus
6. Kogukonnad

Valdkond	Tugevused	Nõrkused
Ettevõtlus, s.h turism ja puhkemajandus	Soodsad tingimused ettevõtluse arenguks: olemasolev taristu, hea kättesaadavusega vaba ettevõtlusmaa olemasolu ja logistiline asukoht	Tööealise elanikkonna vähenemine
	Hea viljakusega suurte põllumassiivide olemasolu	Töökohtade vähesus ja madalad sissetulekud
	Partnerid ja koostöö maakonna kui turismisihtkoha arendamisel	Kvalifitseeritud tööjõu puudus
	Vallapoolne toetus ettevõtlusega alustamiseks	Turismi arendamisel on kasutamata potentsiaali
	Mälestiste ja kultuuriväärtusega objektide	Vaatamisväärsuste ja teiste objektide vähenemine turundamine



	toimimine turismimagnetina, matka- ja puhkeradade olemasolu meelitab loodusturisti	
Haridus, huviharidus ja noorsootöö	Haridusvõimaluste hea tase: haridusvõrk on hästi arenenud, kodulähedased lasteaiad ja koolid, huviringid, pikaajaline haridustraditsioon.	Prognoositav laste arvu langus, esimesse klassi astuvate laste arvu vähenemine
	Haridusasutuste hea ja kvalifitseeritud personal	Haridustaristu moraalne vananemine ja vähene energiatõhusus
	Toimiv õpilastransport	Vähene võimekus pakkuda tugispetsialistide abi (logopeed, eripedagoog, õppenõustaja, sotsiaalpedagoog, psühholoog, tugiisik)
	Head vaba aja ja sportimise võimalused, huviharidus suuremates keskustes (noortemajad, -keskused ja -toad)	Haridusasutuste infotehnoloogiline süsteem ei vasta kaasaja nõuetele
	Aktiivsed noortevolikogud	Noorte vähene lõimimine kogukonnaga, erinevate generatsioonide tegevustega
Sotsiaalhoolekanne ja tervishoid	Valdade poolt pakutavate sotsiaalteenuste ja -toetuste mitmekesisus	Rahvastiku vananemine toob kaasa sotsiaalteenuste mahu kasvu
	Sotsiaalse infrastruktuuri olemasolu: hooldekodud, sotsiaalkorterid, päevakeskused	Hajaasustuse tõttu ei jõua abi ja teenused inimeseni ning vajalik info teenuse pakkujani
	Esmatasandi tervishoiuteenuste kättesaadavus suuremates keskustes (perearst, hambaravi, esmasd uuringud, lihtsamad raviprotseduurid, apteegid)	Pandeemiaga/kriisiga seotud elukorraldus mõjutab elanike toimetulekut ja tekitab sellega kaasnevaid riske
		Olemasolevate perearstide pensioniikka jõudmine lähema kümne aasta jooksul
Kultuur, sport ja vaba aeg	Kultuuri- ja spordihoonete ning –rajatiste olemasolu (rahvamajad, raamatukogud, spordisaalid, muuseumid,	Väljakutseks on pakkuda kvaliteetset ja kõiki kaasavat (nii noori kui ka vanu) kultuuriteenust, üritades



	kirikud, staadionid)	muuhulgas vähendada tegevuste dubleerimist erinevates piirkondades
	Pärimuskultuuri ja traditsioonide väärtustamine ja hoidmine	Olemasolevate kultuuri- ja spordiobjektide korrashoiuks ja kasutamise jätkusuutlikkuse tagamiseks napib raha
	Soodsad looduslikud tingimused mitmesuguste spordialade viljelemiseks, jalgrattateede võrgustikud	Igas külas ei ole veel aktiivseid eestvedajaid, vanad ei jaksu ja noori ei tule peale
	Kultuuri- ja spordiedendajate ning kohalike sädeinimeste märkamine ja tunnustamine	
Loodus- ja elukeskkond, s.h taristu ja turvalisus	Loodus- ja maastikukaitsealade rohkus ning üldine hea seisukord	Piirangud intensiivsele maaharimisele seoses paiknemisega Pandivere veekaitsealal ja Pandivere nitraaditudlikul maa-alal
	Korraldatud jäätmevedu ja sellega liitunute suur osakaal, jäätmejaamad ja pakendikogumiskohad suuremates keskustes ja asumites	Elanikkonna vähene teadlikkus ja huvipuudus jäätmete nõuetekohaseks käitlemiseks, puudulik sorteerimis- ja taaskasutusharjumus
	Paranenud on asulate ja külade välisilme	Vabade korralike elamispindade vähesus suuremates keskustes takistab uute elanike piirkonda tulemist
	Elamuehituseks vaba maa ja osaliselt kommunikatsioonide olemasolu	Teede ja tänavate ebarahuldav sisukord, kruusateede suur osakaal ja valdade piiratud ressursid teede ja tänavate nõuetekohaseks hoolduseks ning remondiks
	Keskustes toimiv veevarustus ja kanalisatsioon, kaugküttepiirkondades kohalike kütteliikide kasutamine (pellet, hakkepuut)	Elanikkonna vähene teadlikkus hädaolukordades toimetulekuks
	Teedevõrgu (s.h kergliiklusteede võrgustiku) ja ühistranspordi olemasolu suuremate keskuste vahel	Paljudes piirkondades kiire internetiühenduse puudumine
	Tiheasustusaladel	Ühistranspordiga liikumise



	tänavavalgustuse olemasolu, selle järkjärguline uuendamine naatrium- ja LED valgustitega	piiratus valla sees ja peamiste keskuste vahel (puudub vajadusepõhine lähenemine)
	Tegutsevad vabatahtlikud päästekomandod, loodud naabrivalve piirkonnad	
Kogukonnad	Avaliku, era- ja kolmanda sektori koostöö ja kogukondade toimimine	Kogukondlike piirkondade ebaühtlane arengutase, eestvedajate vähesus ja eestvedamise oskuste, teadmiste ja kogemuste erinev tase
	Kohalikud MTÜd ja seltsingud panustavad aktiivselt kohaliku kultuuri- ja seltsielu edendamisse	Kodanikuühenduste (külaühendused) vähene jätkusuutlikkus ja projektipõhine majandamine
	Külavanemate kasvav roll kogukonnas	Erinevate osapoolte vaheline infovahetus toimib puudulikult

Tabel 26. Arengukavade valdkondade tugevuste ja nõrkuste võrdlus.

3.2 Piirkonna omaavalitsuste arengukavade valdkondade eesmärkide võrdlus ja ühisosa

Valdkond	Eesmärk
Ettevõtlus, sh turism ja puhkemajandus	Ettevõtlus on arenenud ja mitmekülgne.
	Ettevõtetele tegutsemiseks atraktiivne, ettevõtted on jätkusuutlikud, loovad kõrge lisandväärtusega töökohti ning pakuvad konkurentsivõimelist töötasu.
	Atraktiivne ettevõtluskeskkond ja ettevõtlust toetavad meetmed on tulemuslikud.
	Turismi ja puhkemajanduse alast ettevõtlust soosiv ettevõtluskeskkond on atraktiivne (mitmekesised vabaaja veetmise, sportimise ja aktiivse puhkamise võimalused).
Haridus, huviharidus ja noorsootöö	Elanikele pakutakse kodulähedast, kvaliteetset, kaasagset, konkurentsivõimelist ja jätkusuutlikku haridust ning õppija vajadustest lähtuvat ja valikuvõimalusi pakkuvat omanäolist õpikeskkonda.
	Huviharidus on kvaliteetne ja mitmekesine ning kättesaadav kõigile soovijatele.
	Toimib noorsooalane süsteemne koostöö, mille keskmes käsitletakse noort kui tervikut, noortekeskuste füüsilise keskkonna arendamine, kus noored löövad aktiivselt kaasa noortekeskuste tegevustes, noorsootöö programmides ja projektides.
Sotsiaalhoolekanne, tervishoid	Kõrge kvaliteedilised ja kättesaadavad sotsiaal- ning tervishoiuteenused.
	Vajadusepõhine, paindlik ja tulemuslik sotsiaalne kaitse ning



	sihipärane terviseedendus, toetades lastele soodsa arengukeskkonna loomist, täiskasvanutele töövõimet ja iseseisvat toimetulekut soodustava keskkonna kujundamist.
Kultuur, sport ja vaba aeg	Väärtustatakse kohaliku kultuuri ja tunnustatakse selle eestvedajaid ning kohalikke sädeinimesi kodanikud osalevad aktiivselt kultuuri-, spordi- ja vabaaja üritustel.
	Kultuuri- ja sporditegevus on mitmekesine, kvaliteetne, atraktiivne nii loojatele, korraldajatele kui tarbijatele, kõigile soovijatele kättesaadav, korrastatud taristuga.
Loodus- ja elukeskkond, s.h taristu ja turvalisus	Kohalik loodus- ja elukeskkond on väärtustatud ja hoitud.
	Säästva arengu põhimõtteid järgiv, kaasajastatud tehnilise taristuga ja heakorrastatud elukeskkonnaga vallad.
	Taristuid arendatakse vastavalt valdkondlikes arengukavades ettenähtule.
	Korraldatud jäätmemajandus, loodud võimalused biojäätmete kompostimiseks.
	Teedevõrgustik on optimaalne ning toetab kodanike ligipääsu teenustele, s.h jalgsi või jalgrattaga.
	Ühistransport on vajaduspõhine, ühenduste paindlik tagamine piirkondlike keskuste vahel ja suuremate keskustega Eestis.
	Turvaline keskkond: elanike teadlikkuse tõstmine, koostöö erinevatel tasanditel, toimivad vabatahtlikud päästekomandod, tänavad on valgustatud ja tänavavalgustus on energiasäästlik.
Kogukonnad	Kogukonnad on omanäolised, aktiivsed, läbi ühistegevuse tugevad ning oma arengus jätkusuutlikud, koostööaltid ning ettevõtlikud.
	Kogukonna juhitud kohalik areng ning koostöö piirkondade elanike vahel.
	Omaalgatus rohujuure tasandil, eestvedajad on motiveeritud ning nende tegemisi tunnustatakse, kogukonnategevus on väärtustatud ja tunnustatud.

Tabel 27. Tegevuspiirkonna valdade arengukavade valdkondade eesmärkide võrdlus ja ühisosa.

3.3 Piirkonna omavalitsuste valdkondade tegevuskavade võrdlus ja ühisosa

Tegevuspiirkonna omavalitsuste kehtivate arengukavade tegevuskavade perioodid on erinevad, kuid täpsemalt kajastatakse valdavalt järgmise 4-5 aasta tegevusi ja investeeringuid:

- Haljala valla tegevuskava 2022-2025,
- Rakvere valla investeeringute kava,
- Vinni valla tegevus- ja investeeringute kava aastateks 2019 – 2022,
- Viru-Nigula valla Investeeringud aastateks 2019–2023.



Valdkond	Tegevus	Rahastamise allikas	Ajakava
Ettevõtlus, sh turism ja puhkemajandus	Alustava ettevõtja toetus (V)	Valla eelarve	Kogu periood
	Ettevõtlusala projekteerimine ja arendamine (V-N)	Toetus, omaosalus valla eelarvest	2022-2023
	Puhkeala arendamine, väikesadama laiendamine (H)	KOV, MTÜ, F	2022-2023+
Haridus, huviharidus ja noorsootöö	Investeeringud valdkonna taristute renoveerimisse, laiendamisse, ehitamisse, inventari soetamine	Valla eelarve ja toetusmeetmed	Kogu periood
Sotsiaalhoolekanne, tervishoid	Investeeringud valdkonna taristute renoveerimisse, laiendamisse, ehitamisse, inventari soetamine	Valla eelarve ja toetusmeetmed	Kogu periood
Kultuur, sport ja vaba aeg	Rahvamajade, külamajade, seltsimajade, külatubade, külakeskuste renoveerimine, energiatõhususe parandamine	Valla eelarve ja toetusmeetmed	Kogu periood
	Spordiehitiste ja –rajatiste renoveerimine, rajamine ja arendamine (spordikeskused, staadionid)	Valla eelarve ja toetusmeetmed	Kogu periood
Loodus- ja elukeskkond, sh taristu ja turvalisus	ÜVK trasside rekonstrueerimine ja uute trasside väljaehitamine	Valla eelarve ja toetusmeetmed	Kogu periood
	Kergliiklusteede võrgustiku arendamine	Valla eelarve ja toetusmeetmed	Kogu periood
	Tänavavalgustuse uuendamine ja valgustite asendamine kaasaegsete ja energiasäästlike lahendustega	Valla eelarve ja toetusmeetmed	Kogu periood
	Turvakaamerate paigaldamine (H, V)	Valla eelarve	2022+
Kogukonnad	Külaplatside, tervise- ja mänguväljakute arendamine	MTÜ, KOV ja toetusmeetmed	Kogu periood
	Kodanikeühenduste tegevuse toetamine ja projektide kaasfinantseerimine	Valla eelarve	Kogu periood

Tabel 28. Valdkondade kattuvad tegevused, rahastamise allikad ja ajakava.



3.4 Piirkonna omavalitsuste arenguvajadused ja potentsiaal

Kuna piirkonna omavalitsuste arengukavad valdavalt enam ei sisalda antud punkti, siis käesoleva punkti sisendid on saadud noorte, ettevõtjate ja kogukondade sidusrühmade ideekorje seminaridest. Sidusrühmades osalesid tublid inimesed piirkonna kõikidest kohalikest omavalitsustest ning kuna sisend on mitte üksnes valla vaid kogu tegevuspiirkonna keskne, siis annab see oluliselt parema ülevaate piirkonna arenguvajadustest ja potentsiaalidest.

Kitsaskohad	Arenguvajadused ja potentsiaal
Noorte sidusrühm	
<ul style="list-style-type: none"> • Transport ja liikumised, ühendused on puudulikud, kaugel keskustest, hajaasustuses elamine. • Sotsiaalne ebavõrdsus, teenuse kättesaadavus. • Probleemse käitumisega noored (kas nad on rõõmsad?) • Palju rekreatsioonialasid, aga puudus on väikevahenditest (rattad, pallid jm). • Kergliiklusteedel liiklussõlmede ületamine ohtlik, turvaline liikumine pole tagatud. • Noorte ühisürituste vähesus • Suviste töövõimaluste vähesus. • Ühiskonnaõpetuse fookus. • Info puudulikkus rahastamisvõimalustest. • Pole aktiivselt tegutsevat noortevolikogu, puudub motivatsioon. • Palju üksiknoori, nende kaasamine raske. • Transport huviringidesse, koolibussid on mõneti head, aga on ka murekohti. • Vähe gümnaasiume. • Lasteaiakohti pole piisavalt. • Tugispetsialistide puudus. 	<ul style="list-style-type: none"> • Noorte paremaks kaasamiseks tuleb avaldada infot sotsiaalmeedias, FB, Instagram, TikTok, Snapchat, Discord, noorteorganisatsioonid, õpilasfirmad. • Meetmetesse tuleks sisse kanda, et ka õpilasfirmad saaksid olla taotlejad. Või taotlejaks MTÜ või KOV, kes tegelevad noorte toetamisega (mini- ja õpilasfirmad). • Koostööprojektid erinevatel teemadel. • Noortevolikogude ühendamine. • Noortevolikogude reklaamimine ühisüritustel (luua töögrupid ja -komisjonid vanusele 10-12). • Koolitused noortele. • Teeviida moodi üritused. • Suvemängud. • Mere potentsiaali kasutamine, loodus. • Toetuste taotlemine erinevatest meelelahutusvõimalustest. • Toetuste taotlemine projektide elluviimiseks. • Ühisüritused, nende projektidega toetamine. • Ettevõtlusmess noortele, kes elavad piirkonnas. • Praktilise projekti/tegevuse läbi suunata noortele. • Toetada ettevõtjaid, kes kaasavad suvel noori, toetuste taotlemisel anda lisapunktid selle eest. • Projekt, mille algatab MTÜ Partnerid ise, mis tutvustab taotlemist, projekti kirjutamist noortele, kohalike ettevõtete tutvustamine tuuril. • Välja töötada ühiskonnaõpetuse tunniks üks (45 min) loeng projekti näol, mis tutvustaks MTÜ Partnerid võimalusi. • Noosootöötajate ja noortekeskuste ühisüritused. • Läbi praktilise tegevuse jõuda probleemsete noorteni.



<ul style="list-style-type: none">• KOV kehv huviringide valik.• Digivahendite nõrk kvaliteet.• Õpilaste arvu vähenemine, lastel on lihtsam minna kooli seal, kus ta saab hiljem jätkata gümnaasiumis.• Õpitingimuste vähesus (Haljala).• Noorte ühis- ja tänuürituste vähesus, tunnustuse puudus, miks peaksid tahtma tulla piirkonda tagasi.	<ul style="list-style-type: none">• Tugi ettevõtjale noore palkamisel.• Osaluskohvikud (ideede korje).• Stabiilsed motiveeritud eestvedajad• Uute eestvedajate, „külahullude“ leidmine ja küla tasandil võimestamine, et tase oleks ühtlasem.• Stabiilsem majanduse olukord, energiahinnad, et suuta projekti hindu ette näha.• Seotus teiste sarnaste strateogia dokumentidega (maakond, KOV, hariduse arengukava 2035).• Riigi selged eesmärgid nt rohemajandusele, nt põlevkivi kasutamine.• Paremad transpordi võimalused.• Paremad kontaktid välispartneritega, ühisprojektid, külastused.• Koostöö teiste projektipõhiste liikumistega, liikuma kutsub kool, ettevõtlikud koolid.• Kohalike ettevõtjate huvi noorte vastu – tuleviku tööjõud, sponsor andekale spetsialistile, toetada koolitamist ja siis jätkab ettevõttes töötamist, käia noortele ettevõtlusest rääkimas, ringiline tegevus, auhinnad võistlustel.• Noorte tunnustamine –meene ei ole parim variant, vaid nt preemiareisid, ekskursioonid, lastele ürituste päev, sest olulisem on elamuse ja kogemuse andmine, eesmärk on, et ta tuleks piirkonda tagasi. Noore tunnustamine oma valdkonna eksperdina on olulisem suurem tunnustus või korra premeerimine asjaga.
--	---

Ettevõtjate sidusrühm

<ul style="list-style-type: none">• Teavitustöö võiks olla parema, kus avaldada infot, kui FB ei ole ja väljas ei käi.• Kogemuste vahetamine vähene.• Teadmatus tuleviku ees.• Uute töötajate leidmine.• Internet – elu on kolinud internetti, aga ühendus on kehv ja aeglane.• Kõrged rendihinnad.• Turismi arendamiseks on vajalik iga piirkonnale oma lugu, mis aitaks teenust müüa ja et ta tuleks meie piirkonda.	<ul style="list-style-type: none">• Toetused töökeskkonna kujundamiseks, et oleks atraktiivne ja kaasaegne, moodne, mugav, turvaline, siis tööline on valmis kaugemalt kohale sõitma (nii töökeskkond kui seadmed).• Alustava ettevõtluse toetamine – et tekiks põnevaid ettevõtteid, et neid oleks lihtne toetada, nt omaosaluse tasumisel.• Parem koostöö teiste ettevõtetega.• Üles leida kohalik turg, OTT.• Vajavad juurde õppereise ja motivatsioonikoolitusi, nii kohalikke kui välismaal.• Kultuuripärandi parem kasutamine enda loo rääkimisel, ka Partneritel võiks olla oma lugu, mis läbib kõiki piirkonna valdu.• Ettevõtjatega kokusaamised, peab olema
--	---



- Rahastamine, panga poolne tugi, nt kinnisvara maal ei ole panga ees väärtus, pank tahab lisatagatist.
- Taristu kvaliteet ja teede seisukord eriti kevadel on halb.
- Pole atraktiivset elamispiinda, et uued inimesed tuleksid piirkonda.
- Ettevõtlus koondub suurtesse keskustesse, ääremaal olukord halveneb iga tunniga, töajõud jääb kaugele.
- Noorte väljavoovool ja tööjõu puudus, pole atraktiivseid töökohti.

- eestvedaja, sest ettevõtjad ise on hõivatud, aga tulevad kaasa üritusega.
- Koostöö, avatus, reklaamimine, (minu jäägid on jäägid kellegi tooraineks).
 - Inimeste ja ettevõtjate omaalgatused: mõtted, initsiatiiv, kellegi teise peale loota ei saa, ise tuleb ära teha.
 - Teadmised piirkonna kultuuripärandist, sealt edasi mõelda välja enda ettevõtja lugu.
 - Jätkusuutlikkus, kohaliku toidu kasutamine ja reklaamimine, kes mida toodab.
 - Õppereisid seovad ettevõtjaid, minna võiks Lõuna-Prantsusmaale (veinikoolitused), Saaremaale, lirimaale, Belgiasse õlletootmine, Itaalia mööblitootmine, Norra puidutööstus.
 - Leaderis OTKA säilitamine, väikeettevõtjal ressursid piiratud, OTKA on suureks abiks omaosaluse tasumiseks. Leader ise on garantiiks. Kui jääb määrusesse sisse, siis saab kasutada, Partnerid peavad selle eest seisma.
 - Viimane miil valguskaabel, maapiirkonnas väga oluline, et käitada uusi tehnoloogiaid, mis töötavad üle interneti.
 - Taristu arendamine.

Kogukondade sidusrühm

- Kommunikatsioon ja turundus, ainult kodulehe infost ei piisa.
- Puuduvad võrgustikud ja klastrid.
- Suurem roll nõustamisele, koolitamisel, monitooring, kogemuste vahetamine.
- Kogemusreisidelt saadud kogemuste/teadmiste rakendamine on puudulik.
- Külamajad ei ole aktiivses kasutamises.
- Rahastuse saanute taotlejate projektikogemuse jagamine puudulik.
- Motivatsioonilangus.
- Ebakindel olukord, teadmatus.
- Infovõrgustiku

- Vastutav isik määrata, kommunikatsioonikava koostamine. Toetuse saajate ringi suurendamine.
- Koostöö arendamine (ühise projekti läbiviimine).
- Ettevõtete, MTÜ-de nõustamine, ajurünnakud.
- Pärast õppereisi õpitut analüüsida, kas saaks uusi teadmisi/kogemusi rakendada.
- Külamajadele leida eesmärk, funktsioon, isemajandamine (nt seminaride pidamine).
- Edukaid projekte kajastada vallalehes, erinevatel üritustel. Peab nakatama teisi.
- Kaasamine, ühisüritused motivatsiooni tõstmiseks.
- Riskide objektiivne hindamine, rahastuse paindlikkuse parandamine (PRIA).
- Infopäevad, suust suhu reklaam, FB, ühise platvormi loomine, et oleks ülevaade teiste tegevustest, leida ühisosa.
- Teenuste mitmekesistamine, kasutuna seisva ressursi elavdamine.



<p>puudumine (nt liikmed tutvustavad uutele huvilistele võimalusi), infovahetus puudulik.</p> <ul style="list-style-type: none"> • Turismiteenuste puudulikkus ja võimaluste alakasutus (turism ja loodusturism). • Noorte vähene kaasamine. • Vaimne tervis halb nii noortel ja vanematel. • Ühistransport. • Külaelu ja kogukondade passiivsus. • Traditsioonide hääbumine. 	<ul style="list-style-type: none"> • Teha koostööd MTÜ-dega, koolitada oma piirkonna giide, et turistide kohale meelitada, loodusradu tekitada. • Lasta noortel ise korraldada üritusi, ise vastutavad algusest lõpuni. • Vaimset tegevust toetavad tegevused ja koolitused. • Kogukonnabuss. • Traditsioonide hoidmiseks projektide ja võimaluste kasutamine, ühisprojektide kirjutamine.
---	---

Tabel 29. Tänapäevased kitsaskohad, arenguvajadused ja potentsiaal (allikas: sidusrühmade ideekorje seminarid).

3.5. Piirkonna omavalitsuste visioonid

MTÜ Partnerid tegevuspiirkonna omavalitsuste visioonid on järgmised:

Haljala vald	Rakvere vald
<p>Aastal 2030 on Haljala vald omavalitsus, mida iseloomustab</p> <ul style="list-style-type: none"> ❖ jätkusuutlik elukeskkond, haritud ja terviselike eluviise harrastavad elanikud, kes peavad oluliseks kogukonnatunnet, rikkalikku kultuuripärandit ja avatust ettevõtlusele. ❖ toimiv ja elanikele turvalist elukeskkonda pakkuv hoolekandesüsteem; ❖ korrastatud ja kaasaegne säästva arengu põhimõtteid järgiv taristu; ❖ aktiivne kodanikuühiskond, kõrge tööhõive, soodne ettevõtluskeskkond, väljakujunenud ning atraktiivne elu- ja puhkekeskkond. 	<p>Rakvere vald on kasvavat heaolu, tasakaalustatud arengut ja turvalisust pakkuv elupaik, kus ollakse innovaatilised, hoitakse elu- ja looduskeskkonda ning säilitatakse kohalikku identiteeti ja kultuuripärandit.</p>
Vinni vald	Viru-Nigula vald 2030+
<p>Vinni vald on aastaks 2030</p>	<p>Viru-Nigula vald on turvaline, hooliv ja</p>



Võimalusterohke ja inimkeskne vald, kus on tegus ettevõtlus, toimivad ühendused, koostööaldis kogukond, kättesaadavad teenused, hoitud looduskeskkond, omanäoline kultuurikeskkond ja kvaliteetse hariduse saamise võimalused.

uuendusmeelne ning elanikke, elu- ja majanduskeskkonda ning ajalugu väärtustav ettevõtjasõbralik ning tugeva ühtse kogukonnaga tegus kohalik omavalitsus, kodune ja külalislahke paik Lääne-Virumaal – meretäis võimalusi.

Tabel 30. MTÜ Partnerid tegevuspiirkonna omavalitsuste visioonid.